




คู่มือการปฏิบัติงาน
ควบคุมป้องกันโรคพิษสุนัขบ้า


โรคพิษ
สุนัขบ้า 

กองสาธารณสุขและสิ่งแวดล้อม

เทศบาลเมืองล่อแมด



คู่มือการปฏิบัติงาน
ควบคุมป้องกันโรคพิษสุนัขบ้า

โรคพิษ
สุนัขบ้า 

กองสาธารณสุขและสิ่งแวดล้อม

เทศบาลเมืองล่อมแรด

คำนำ

คู่มือการปฏิบัติงานควบคุมป้องกันโรคพิษสุนัขบ้า ของกองสาธารณสุขและสิ่งแวดล้อม เทศบาลเมืองล่อแมด ฉบับนี้เป็นคู่มือการปฏิบัติงาน ซึ่งได้จัดทำขึ้นสำหรับให้ข้าราชการและลูกจ้างที่ปฏิบัติงานควบคุมป้องกันโรคพิษสุนัขบ้า ใช้ศึกษาและนำไปปฏิบัติงาน เพื่อเพิ่มประสิทธิภาพในการทำงานควบคุมป้องกันโรคพิษสุนัขบ้าของเทศบาลเมืองล่อแมด ซึ่งในเอกสารนี้ได้แสดงให้เห็นถึงขั้นตอนในการปฏิบัติงาน รายละเอียดงาน และมาตรฐานคุณภาพงาน เพื่อกำหนดเป็นมาตรฐานในการปฏิบัติงานข้าราชการและลูกจ้างกองสาธารณสุขและสิ่งแวดล้อม เทศบาลเมืองล่อแมด ให้บรรลุตามข้อกำหนดที่สำคัญ ซึ่งตอบสนองต่อความต้องการของผู้รับบริการและผู้มีส่วนได้ส่วนเสียเป็นสำคัญ

คณะผู้จัดทำหวังเป็นอย่างยิ่งว่า ข้าราชการและลูกจ้าง กองสาธารณสุขและสิ่งแวดล้อม เทศบาลเมืองล่อแมด จะได้นำคู่มือการปฏิบัติงานฉบับนี้ไปศึกษา และนำมาใช้ในการปฏิบัติงานได้อย่างมีประสิทธิภาพ บรรลุตามหน้าที่ของเทศบาลที่ได้ระบุไว้ในพระราชบัญญัติเทศบาล พ.ศ.๒๕๔๖

กองสาธารณสุขและสิ่งแวดล้อม

เทศบาลเมืองล่อแมด

ตุลาคม ๒๕๖๒

สารบัญ

	หน้า
วัตถุประสงค์	๑
ขอบเขตของกระบวนการ	๑
กรอบแนวคิด	๑
ระเบียบ/ ข้อกฎหมายที่เกี่ยวข้อง	๒
ข้อกำหนดสำคัญ	๒
กระบวนการควบคุมป้องกันโรคพิษสุนัขบ้า	๓
การปฏิบัติงานควบคุมป้องกันโรคพิษสุนัขบ้า	๔
การวางแผนงานควบคุมป้องกันโรคพิษสุนัขบ้า	๕ - ๖
การเข้ารับบริการฉีดวัคซีนป้องกันโรคพิษสุนัขบ้า.....	๗
ค่าธรรมเนียม/ช่องทางการให้บริการ/ช่องทางการติดต่อ/ร้องเรียน	๘

วัตถุประสงค์

การจัดทำคู่มือการปฏิบัติงานควบคุมป้องกันโรคพิษสุนัขบ้า ของกองสาธารณสุขและสิ่งแวดล้อม เทศบาลเมืองลี้มแรด มีวัตถุประสงค์ ดังนี้

๑. เพื่อให้ข้าราชการและลูกจ้าง กองสาธารณสุขและสิ่งแวดล้อม เทศบาลเมืองลี้มแรด ที่มีหน้าที่ในการปฏิบัติงานควบคุมป้องกันโรคพิษสุนัขบ้า มีคู่มือการปฏิบัติงานที่ชัดเจน เป็นลายลักษณ์อักษร ซึ่งแสดงรายละเอียดขั้นตอนการปฏิบัติงานของกิจกรรม/กระบวนการต่างๆของ กองสาธารณสุขและสิ่งแวดล้อม เทศบาลเมืองลี้มแรด

๒. เพื่อเป็นการสร้างมาตรฐานการปฏิบัติงาน ซึ่งจะช่วยให้การทำงานของ กองสาธารณสุขและสิ่งแวดล้อม เทศบาลเมืองลี้มแรด ได้มาตรฐานเป็นไปตามเป้าหมายได้ผลผลิตหรือการบริการที่มีคุณภาพ เสร็จรวดเร็วทันตามกำหนดเวลา มีการทำงานปลอดภัยบรรลุข้อกำหนดที่สำคัญของกระบวนการ

ขอบเขตของกระบวนการ

๑. กระบวนการควบคุมป้องกันโรคพิษสุนัขบ้า มีขอบเขตการดำเนินงานตั้งแต่ การวางแผน การเฝ้าระวัง สอบสวน ควบคุมและป้องกันโรคพิษสุนัขบ้า

กรอบแนวคิด

ผู้รับบริการ	ความต้องการของผู้รับบริการ
ประชาชน ชุมชน หน่วยงานภาครัฐและเอกชน ศาสนสถาน	๑.สุนัข – แมวได้รับการฉีดวัคซีนป้องกันโรคพิษสุนัขบ้าตามกำหนด ๒.ไม่เกิดโรคพิษสุนัขบ้าหรือสามารถควบคุมโรคได้อย่างรวดเร็ว ๓.ทราบข้อมูลการแจ้งเตือนโรคพิษสุนัขบ้าในพื้นที่ เพื่อการควบคุม ป้องกันโรคได้อย่างรวดเร็ว ๔.สามารถควบคุมสัตว์ต้องสงสัยโรคพิษสุนัขบ้าได้อย่างรวดเร็วและได้รับความปลอดภัยจากการถูกสัตว์ทำร้าย
ผู้มีส่วนได้เสีย	ความต้องการของผู้มีส่วนได้เสีย
๑.เทศบาลเมืองลี้มแรด ๒.ผู้รับบริการ ๓.สำนักงานปศุสัตว์อำเภอเถิน	๑.มีการสำรวจจำนวนสุนัข-แมวที่เป็นปัจจุบัน ๒. ประชาชนในเขตเทศบาลเมืองลี้มแรด มีความพึงพอใจในการดำเนินงาน ๓.มีเวชภัณฑ์ที่มีคุณภาพ มีวัสดุอุปกรณ์เพียงพอทันสมัย พร้อมใช้ ปลอดภัยในการทำงาน ๔.เทศบาลเมืองลี้มแรด ได้ปฏิบัติตามอำนาจหน้าที่ในการให้บริการสาธารณะ

ระเบียบ/ข้อกำหนดที่เกี่ยวข้อง

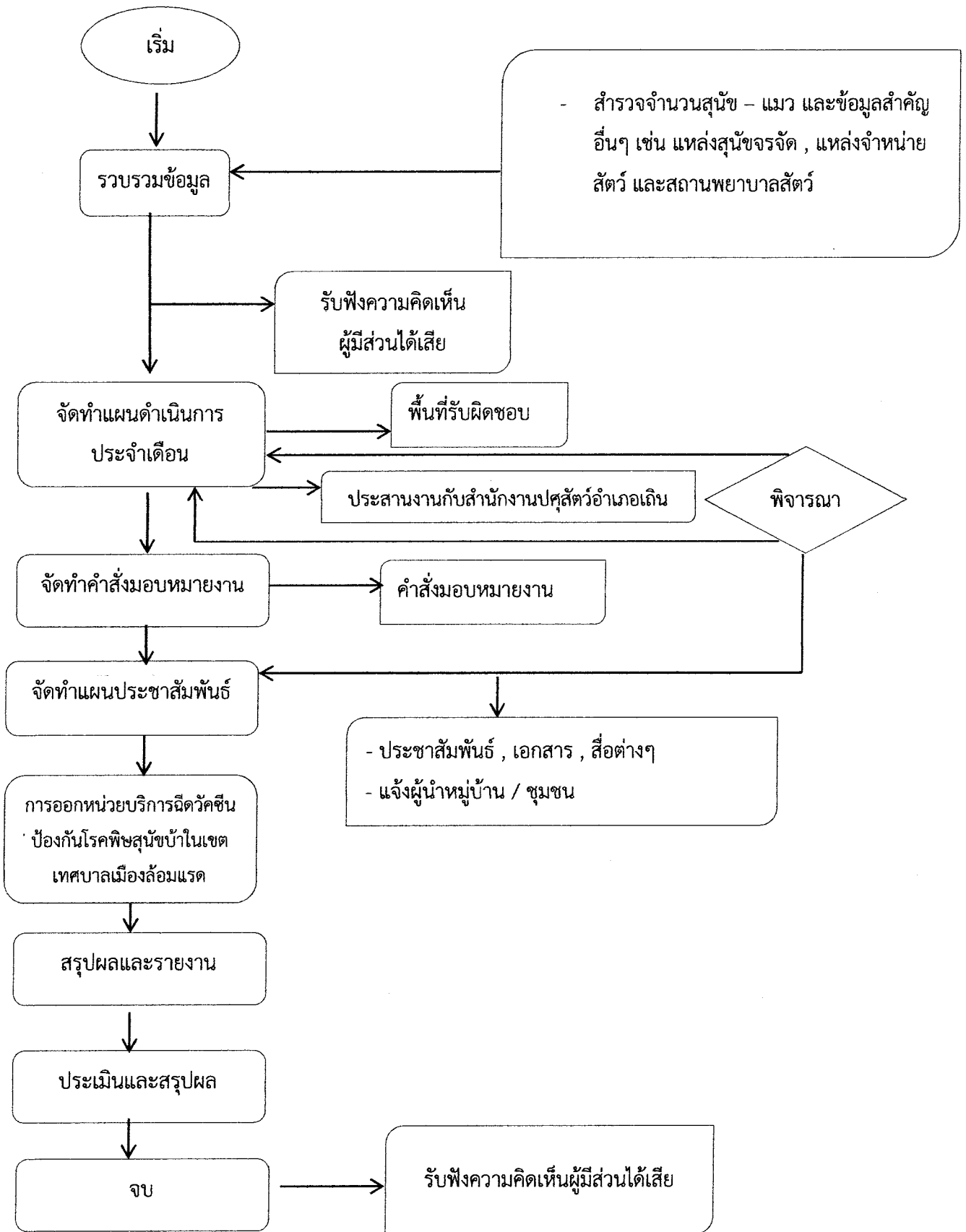
ระเบียบ/ข้อกำหนดที่เกี่ยวข้อง	ประสิทธิภาพ	ความคุ้มค่า
๑.พระราชบัญญัติโรคพิษสุนัขบ้า พ.ศ.๒๕๓๕ ๒.พระราชบัญญัติเทศบาล พ.ศ. ๒๔๙๖ ๓.พระราชบัญญัติการสาธารณสุข พ.ศ.๒๕๓๕	- มีการนำข้อมูลมาวิเคราะห์ และบริหารโครงการให้เป็นปัจจุบัน	๑.มีการสำรวจข้อมูลจำนวนสุนัข-แมว ที่เป็นปัจจุบัน ๒.มีการออกหน่วยบริการฉีดวัคซีน ป้องกันโรคพิษสุนัขบ้าในเขตเทศบาล เมืองล้อมแรด ๓.มีการรณรงค์ฉีดวัคซีนป้องกันโรคพิษสุนัขบ้า ๔.มีการเผยแพร่ความรู้เพื่อป้องกันโรคพิษสุนัขบ้าและการเลี้ยงสัตว์อย่างถูกวิธี

ข้อกำหนดที่สำคัญ

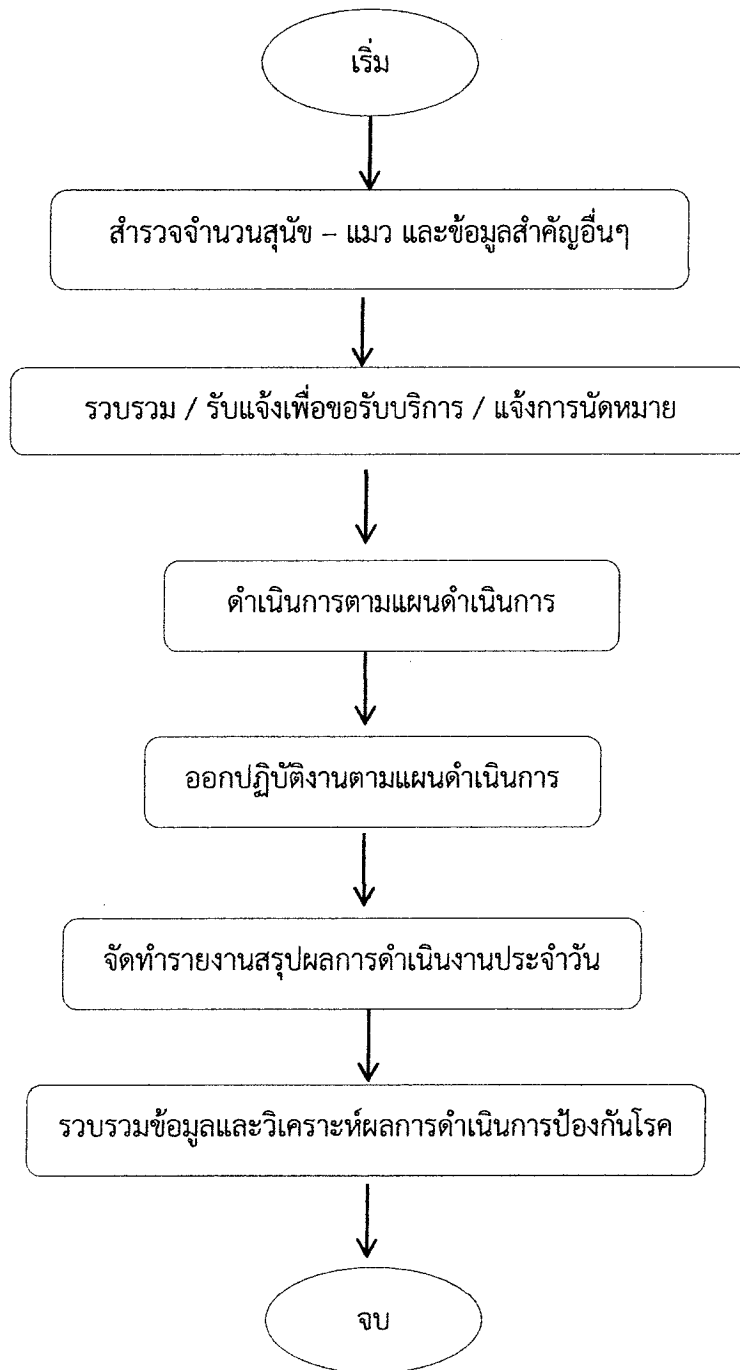
กระบวนการหลัก

ชื่อกระบวนการ	ข้อกำหนดที่สำคัญ	ตัวชี้วัดของข้อกำหนด
กระบวนการควบคุมป้องกันโรคพิษสุนัขบ้า	๑.จำนวนสุนัข - แมว ในเขตเทศบาล เมืองล้อมแรด ที่ได้รับการสำรวจ ได้รับการฉีดวัคซีนป้องกันโรคพิษสุนัขบ้าไม่น้อยกว่าร้อยละ ๙๐ ๒.จำนวนสุนัข - แมว ในเขตเทศบาล เมืองล้อมแรด ได้รับการสำรวจและแจ้งความประสงค์ในการฉีดวัคซีนป้องกันโรคพิษสุนัขบ้า ไม่น้อยกว่าร้อยละ ๙๐ ๓.บริหารจัดการไม่ให้ผู้เสียชีวิตด้วยโรคพิษสุนัขบ้าในเขตเทศบาลเมืองล้อมแรด	๑.จำนวนสุนัข - แมว ในเขตเทศบาลเมืองล้อมแรด ไม่มีการติดโรคพิษสุนัขบ้า ๒.ประชาชนมีส่วนร่วมและเห็นความสำคัญในการนำสุนัข - แมว ที่ดูแลไปรับการฉีดวัคซีนป้องกันโรคพิษสุนัขบ้า ไม่น้อยกว่าร้อยละ ๙๐ ๓.จำนวนผู้เสียชีวิตโดยโรคพิษสุนัขบ้า ในพื้นที่เทศบาลเมืองล้อมแรดเท่ากับ ๐ ราย

กระบวนการควบคุมป้องกันโรคพิษสุนัขบ้า

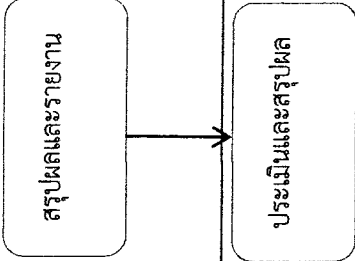
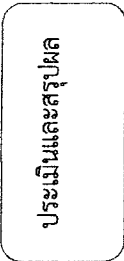


การปฏิบัติงานควบคุมป้องกันโรคพิษสุนัขบ้า



การวางแผนงานควบคุมป้องกันโรคพิษสุนัขบ้า

ที่	ผังกระบวนการ	ระยะเวลา	รายละเอียดงาน	มาตรฐานคุณภาพงาน	ระบบติดตาม/ ประเมินผล	ผู้รับผิดชอบ	แบบฟอร์ม	เอกสารอ้างอิง
๑	รวบรวมข้อมูล	๑ สัปดาห์	- รวบรวม / รับแจ้งเพื่อขอรับบริการ	- ดำเนินการรวบรวม / รับแจ้ง เพื่อขอรับบริการ	- เอกสาร	- เจ้าพนักงานสาธารณสุข	- แบบคำร้อง - แบบสำรวจ	-
๒	ดำเนินงานตามแผนดำเนินการ	๑ วัน	- จัดทำแผนดำเนินการประจำปี หรือจัดทำแผนดำเนินการประจำปี (กรณีมีการระบาด) - ประชาสัมพันธ์เสียงตามสายของเทศบาล - สถานีวิทยุชุมชน - เสียงตามสายของหมู่บ้าน - หนังสือประชาสัมพันธ์	- แผนการออกบริการเคลื่อนที่ตามกำหนดการประจำปี หรือประจำปี (กรณีมีการระบาด)	- แผนกิจกรรม	- เจ้าพนักงานสาธารณสุข	-	-
๓	ประชาสัมพันธ์การดำเนินงาน	๗ วัน	- ประชาสัมพันธ์เสียงตามสายของเทศบาล - สถานีวิทยุชุมชน - เสียงตามสายของหมู่บ้าน - หนังสือประชาสัมพันธ์	- ประชาสัมพันธ์ตามแผนการดำเนินงาน	- งานประชาสัมพันธ์	- งานประชาสัมพันธ์	-	-
๔	ออกปฏิบัติงานตามแผน	กำหนดการตามแผน	- ออกบริการเคลื่อนที่ตามกำหนดการ	- จัดบุคลากรเคลื่อนที่ออกบริการตามแผน	- รายงานผลการดำเนินงาน	- เจ้าพนักงานสาธารณสุข - ปศุสัตว์อำเภอ	เอกสารการเก็บประวัติการฉีดวัคซีนป้องกันโรคพิษสุนัขบ้า, แบบฟอร์มการฉีดวัคซีน, แบบฟอร์มการขอรับวัคซีน	-

ที่	ผังกระบวนการ	ระยะเวลา	รายละเอียดงาน	มาตรฐานคุณภาพงาน	ระบบติดตาม/ ประเมินผล	ผู้รับผิดชอบ	แบบฟอร์ม	เอกสารอ้างอิง
๕	 <pre> graph TD A[สรุปผลและรายงาน] --> B[ประเมินและสรุปผล] </pre>	ทุกเดือน	จัดทำรายงานสรุปผล	จัดทำรายงานสรุปผลการดำเนินงานประจำเดือน	<p>๑. ทวนสอบความถูกต้องของข้อมูล</p> <p>๒. รายงานสรุปผลการดำเนินงานประจำเดือน</p>	เจ้าพนักงานสาธารณสุขชุมชน	บันทึกข้อความ	-
๖	 <pre> graph TD A[ประเมินและสรุปผล] </pre>	ปีละครั้ง	-ประเมินและสรุปผลการดำเนินงานป้องกันและควบคุมโรคพิษสุนัขบ้า	-รวบรวมข้อมูลและวิเคราะห์ผลการดำเนินงานป้องกันโรค	<p>-รายงานสรุปผลการป้องกันและควบคุมโรคพิษสุนัขบ้าประจำปี</p>	เจ้าพนักงานสาธารณสุขชุมชน	บันทึกข้อความ	-

การเข้ารับบริการฉีดวัคซีนป้องกันโรคพิษสุนัขบ้า
กองสาธารณสุขและสิ่งแวดล้อม เทศบาลเมืองล่อแมด

ลำดับที่	การให้บริการ	ระยะเวลา	หมายเหตุ
๑	ลงทะเบียนข้อมูล	เสร็จภายใน ๕ นาที	
๒	ตรวจร่างกายสัตว์	เสร็จภายใน ๕ นาที	
๓	เข้ารับบริการฉีดวัคซีน	เสร็จภายใน ๓ นาที	
๔	รับใบรับรองการฉีดวัคซีนโรคพิษสุนัขบ้า	เสร็จภายใน ๓ นาที	

หมายเหตุ

๑. ท่านที่จะนำวัคซีนไปฉีดเองที่บ้านให้นำกระติกน้ำแข็งมาด้วย
๒. ท่านที่สุนัขควรนำที่ครอบปากใส่ให้สุนัขเพื่อป้องกันสุนัขกัดผู้อื่นและเพื่อความปลอดภัยของผู้ให้บริการฉีดวัคซีน
๓. แมวที่จะนำมาฉีดวัคซีนควรนำใส่กระชังหรือถุงให้เรียบร้อยเพื่อป้องกันแมวขีดข่วนผู้อื่น
๔. สุนัข - แมว ที่จะทำการฉีดวัคซีนต้องอายุ ๓ เดือนขึ้นไป มีสุขภาพแข็งแรง ไม่ตั้งท้อง
๕. เทศบาลเมืองล่อแมด จะให้บริการฉีดวัคซีนให้กับสุนัข - แมวที่ได้ขึ้นทะเบียนจากการสำรวจก่อนเป็นอันดับแรก

∞ ค่าธรรมเนียม

- ไม่มีค่าธรรมเนียม กรณีมารับบริการภายในระยะเวลาที่กำหนด (ประกาศกรมปศุสัตว์ เรื่อง กำหนดเขตท้องที่ทำการฉีดวัคซีนป้องกันโรคพิษสุนัขบ้าให้แก่สัตว์ควบคุมโดยไม่เสียค่าธรรมเนียม ตั้งแต่วันที่ ๑ ตุลาคม ๒๕๖๐ – ๓๐ กันยายน ๒๕๖๓ ทั้ง ๗๗ จังหวัด)

∞ เวลาการเข้ารับบริการฉีดวัคซีนป้องกันโรคพิษสุนัขบ้า

- ระหว่างเดือนมีนาคม – เดือนเมษายน ของทุกปี
- ตามแผนการออกบริการเคลื่อนที่ ตามกำหนดการประจำปีของเทศบาลเมืองล้อมแรด

∞ ช่องทางการให้บริการ

- ตามแผนการออกบริการเคลื่อนที่ ตามกำหนดการประจำปีของเทศบาลเมืองล้อมแรด

∞ ช่องทางการติดต่อ / ร้องเรียน

กองสาธารณสุขและสิ่งแวดล้อม

โทรศัพท์ ๐ - ๕๔๐๑ - ๑๘๐๒ - ๕ ต่อ ๖๐๕

โทรสาร ๐ - ๕๔๐๑ - ๑๘๐๖

Email : lomradcenter@hotmail.com

<https://www.lomrad.go.th>