



ประกาศเทศบาลเมืองล้อมแรด
เรื่อง ประกาศใช้แผนอัตรากำลัง ๓ ปี (ปีงบประมาณ พ.ศ.๒๕๖๔ - ๒๕๖๖)

ตามที่คณะกรรมการพนักงานเทศบาลจังหวัดลำปาง (ก.ท.จ.ลำปาง) มีมติในการประชุมครั้งที่ ๙/๒๕๖๓ เมื่อวันที่ ๒๓ กันยายน ๒๕๖๓ เห็นชอบให้เทศบาลใช้แผนอัตรากำลัง ๓ ปี (ปีงบประมาณ พ.ศ.๒๕๖๔ - ๒๕๖๖) ไปเรียบร้อยแล้ว นั้น

อาศัยอำนาจตามความในมาตรา ๑๕ ประกอบกับมาตรา ๒๓ วรรคท้าย แห่งพระราชบัญญัติระเบียบบริหารงานบุคคลส่วนท้องถิ่น พ.ศ. ๒๕๔๒ และตามประกาศคณะกรรมการพนักงานเทศบาลจังหวัดลำปาง เรื่อง หลักเกณฑ์และเงื่อนไขเกี่ยวกับการบริหารงานบุคคลของเทศบาล ลงวันที่ ๒๗ พฤศจิกายน ๒๕๔๕

เทศบาลเมืองล้อมแรด จึงประกาศใช้แผนอัตรากำลัง ๓ ปี (ปีงบประมาณ พ.ศ.๒๕๖๔ - ๒๕๖๖) ให้รับทราบโดยทั่วกัน

ทั้งนี้ ตั้งแต่วันที่ ๑ ตุลาคม ๒๕๖๓ เป็นต้นไป

ประกาศ ณ วันที่ ๒ เดือน ตุลาคม พ.ศ.๒๕๖๓

(นายจุมพร ชมภูรัตน์)
นายกเทศมนตรีเมืองล้อมแรด



แผนอัตรากำลัง ๓ ปี
ประจำปีงบประมาณ พ.ศ. ๒๕๖๔ - ๒๕๖๖

เทศบาลเมืองล่อมแรด
อำเภอเถิน จังหวัดลำปาง

สารบัญ

เรื่อง	หน้า
๑. หลักการและเหตุผล.....	๑
๒. วัตถุประสงค์.....	๒
๓. กรอบแนวคิดในการจัดทำแผนอัตรากำลัง ๓ ปี.....	๒ - ๓
๔. สภาพปัญหา ความต้องการของประชาชนในเขตเทศบาล.....	๔ - ๑๖
๕. ภารกิจ อำนาจหน้าที่ของเทศบาล.....	๑๗ - ๑๘
๖. ภารกิจหลัก และภารกิจรอง ที่เทศบาลจะดำเนินการ	๑๙
๗. สรุปปัญหาและแนวทางในการกำหนดโครงสร้างส่วนราชการและกรอบอัตรากำลัง...	๑๙ - ๒๐
๘. โครงสร้างการกำหนดส่วนราชการ.....	๒๑ -๒๗
๙. ภาระค่าใช้จ่ายเกี่ยวกับเงินเดือนและประโยชน์ตอบแทนอื่น.....	๒๘ - ๓๔
๑๐. แผนภูมิโครงสร้างการแบ่งส่วนราชการตามแผนอัตรากำลัง ๓ ปี.....	๓๕ - ๔๔
๑๑. บัญชีแสดงจัดคนลงสู่ตำแหน่งและการกำหนดเลขที่ตำแหน่งในส่วนราชการ	๔๕ - ๕๓
๑๒. แนวทางการพัฒนาพนักงาน และลูกจ้างของเทศบาล.....	๕๔
๑๓. ประกาศคุณธรรม จริยธรรมของพนักงานและลูกจ้างของเทศบาล.....	๕๕ - ๕๖

๑. หลักการและเหตุผล

๑.๑ ประกาศคณะกรรมการกลางข้าราชการหรือพนักงานส่วนท้องถิ่น(ก.กลาง) เรื่อง มาตรฐานทั่วไปเกี่ยวกับอัตราตำแหน่งและมาตรฐานของตำแหน่ง ลงวันที่ ๒๒ พฤศจิกายน ๒๕๔๔ และ (ฉบับที่ ๒) พ.ศ. ๒๕๕๘ ลงวันที่ ๔ กันยายน ๒๕๕๘ กำหนดให้คณะกรรมการข้าราชการหรือพนักงานส่วนท้องถิ่น (ก.จังหวัด) พิจารณากำหนดตำแหน่งข้าราชการหรือพนักงานส่วนท้องถิ่นว่าจะมีตำแหน่งใด ระดับใด อยู่ในส่วนราชการใด จำนวนเท่าใด ให้คำนึงถึงภารกิจหน้าที่ความรับผิดชอบ ลักษณะงานที่ต้องปฏิบัติ ความยาก ปริมาณและคุณภาพของงาน ตลอดจนทั้งภาระค่าใช้จ่ายด้านบุคคลของเทศบาล โดยให้เทศบาลจัดทำแผนอัตรากำลังของข้าราชการหรือพนักงานส่วนท้องถิ่นเพื่อใช้ในการกำหนดตำแหน่ง โดยความเห็นชอบของคณะกรรมการข้าราชการหรือพนักงานส่วนท้องถิ่น(ก.จังหวัด) ทั้งนี้ ให้เป็นไปตามหลักเกณฑ์ และวิธีการที่คณะกรรมการกลางข้าราชการหรือพนักงานส่วนท้องถิ่น (ก.กลาง) กำหนด

๑.๒ คณะกรรมการกลางข้าราชการ หรือพนักงานส่วนท้องถิ่น (ก.กลาง) ได้มีมติเห็นชอบประกาศการกำหนดตำแหน่งข้าราชการหรือพนักงานส่วนท้องถิ่น โดยกำหนดแนวทางให้เทศบาล จัดทำแผนอัตรากำลังของเทศบาลเพื่อเป็นกรอบในการกำหนดตำแหน่งและการใช้ตำแหน่งข้าราชการหรือพนักงานส่วนท้องถิ่น โดยเสนอให้คณะกรรมการข้าราชการหรือพนักงานส่วนท้องถิ่น(ก.จังหวัด) พิจารณาให้ความเห็นชอบ โดยได้กำหนดให้เทศบาลแต่งตั้งคณะกรรมการจัดทำแผนอัตรากำลัง เพื่อวิเคราะห์อำนาจหน้าที่และภารกิจของเทศบาล วิเคราะห์ความต้องการกำลังคน วิเคราะห์การวางแผนการใช้กำลังคน จัดทำกรอบอัตรากำลัง และกำหนดหลักเกณฑ์และเงื่อนไขในการกำหนดตำแหน่งข้าราชการหรือพนักงานส่วนท้องถิ่นตามแผนอัตรากำลัง ๓ ปี

๑.๓ จากหลักการและเหตุผลดังกล่าว เทศบาลเมืองล้อมแรด จึงได้จัดทำแผนอัตรากำลัง ๓ ปี ประจำปีงบประมาณ พ.ศ.๒๕๖๔ - ๒๕๖๖ ขึ้น

๒. วัตถุประสงค์

๒.๑ เพื่อให้เทศบาลเมืองล้อมแรด มีโครงสร้างการแบ่งงานและระบบงานที่เหมาะสมไม่ซ้ำซ้อน

๒.๒ เพื่อให้เทศบาลเมืองล้อมแรด มีการกำหนดประเภทตำแหน่ง สายงาน การจัดอัตราค่าจ้าง โครงสร้างส่วนราชการให้เหมาะสมกับภารกิจอำนาจหน้าที่ของเทศบาล ตามกฎหมายจัดตั้งองค์กรปกครองส่วนท้องถิ่นแต่ละประเภท และตามพระราชบัญญัติกำหนดแผนและขั้นตอนการกระจายอำนาจให้องค์กรปกครองส่วนท้องถิ่น พ.ศ. ๒๕๔๒

๒.๓ เพื่อให้คณะกรรมการข้าราชการหรือพนักงานส่วนท้องถิ่น (ก.จังหวัด) สามารถตรวจสอบการกำหนดตำแหน่งและการใช้ตำแหน่งข้าราชการหรือพนักงานส่วนท้องถิ่น ข้าราชการครู บุคลากรทางการศึกษา ลูกจ้างประจำ และพนักงานจ้าง ว่าถูกต้องเหมาะสมกับภารกิจ อำนาจหน้าที่ ความรับผิดชอบของส่วนราชการนั้นหรือไม่

๒.๔ เพื่อเป็นแนวทางในการดำเนินการวางแผนการพัฒนาบุคลากรของเทศบาลเมืองล้อมแรด ให้เหมาะสม

๒.๕ เพื่อให้เทศบาลเมืองล้อมแรด สามารถวางแผนอัตราค่าจ้าง ในการบรรจุและแต่งตั้งข้าราชการหรือพนักงานส่วนท้องถิ่น ข้าราชการครู บุคลากรทางการศึกษา ลูกจ้างประจำ และพนักงานจ้าง เพื่อให้การบริหารงานของเทศบาลเกิดประโยชน์ต่อประชาชน เกิดผลสัมฤทธิ์ต่อภารกิจตามอำนาจหน้าที่ ความรับผิดชอบอย่างมีประสิทธิภาพ มีความคุ้มค่า สามารถลดขั้นตอนการปฏิบัติงาน มีการลดภารกิจและยุบเลิกภารกิจงานหรือหน่วยงานที่ไม่จำเป็น การปฏิบัติภารกิจสามารถให้บริการสาธารณะ แก้ปัญหา และตอบสนองความต้องการของประชาชนได้เป็นอย่างดี

๒.๖ เพื่อให้เทศบาลเมืองล้อมแรด สามารถควบคุมภาระค่าใช้จ่ายด้านการบริหารงานบุคคลให้เป็นไปตามที่กฎหมายกำหนด

๓. กรอบแนวคิดในการจัดทำแผนอัตราค่าจ้าง ๓ ปี

คณะกรรมการจัดทำแผนอัตราค่าจ้างของเทศบาลเมืองล้อมแรด ซึ่งมีนายกเทศมนตรีเมืองล้อมแรด เป็นประธาน ปลัดเทศบาล หัวหน้าส่วนราชการทุกส่วนราชการ เป็นกรรมการ หัวหน้าสำนักปลัดเทศบาล เป็นกรรมการและเลขานุการ และมีพนักงานเทศบาล ๑ คน เป็นผู้ช่วยเลขานุการ มีหน้าที่จัดทำแผนอัตราค่าจ้าง ๓ ปี โดยมีขอบเขตเนื้อหาครอบคลุมในเรื่องต่างๆ ดังต่อไปนี้

๓.๑ วิเคราะห์ภารกิจ อำนาจหน้าที่ ความรับผิดชอบของเทศบาลเมืองล้อมแรด ตามกฎหมายจัดตั้งองค์กรปกครองส่วนท้องถิ่นแต่ละประเภทและตามพระราชบัญญัติแผนและขั้นตอนการกระจายอำนาจให้องค์กรปกครองส่วนท้องถิ่น พ.ศ.๒๕๔๒ ตลอดจนกฎหมายอื่นที่เกี่ยวข้องให้มีความสอดคล้องกับแผนพัฒนาเศรษฐกิจและสังคมแห่งชาติ แผนพัฒนาจังหวัด แผนพัฒนาอำเภอ แผนพัฒนาตำบล นโยบายของรัฐบาล นโยบายผู้บริหาร และสภาพปัญหาในพื้นที่ของเทศบาลเมืองล้อมแรด เพื่อให้การดำเนินการของเทศบาลบรรลุผลตามพันธกิจที่ตั้งไว้ จึงจำเป็นต้องจัดสรรอัตราค่าจ้าง ตามหน่วยงานต่างๆ ให้เหมาะสมกับเป้าหมายการดำเนินการ โดยมุมมองนี้เป็นการพิจารณาว่าลักษณะงานในปัจจุบันที่ดำเนินการอยู่นั้น ครบถ้วนและตรงตามภารกิจ อำนาจหน้าที่ ความรับผิดชอบหรือไม่อย่างไร หากมีลักษณะงานที่ทำอยู่ในปัจจุบันไม่ตรงกับภารกิจ อำนาจหน้าที่ ความรับผิดชอบ จึงต้องพิจารณาวางแผนกรอบอัตราค่าจ้างให้ปรับเปลี่ยนไปตามทิศทางในอนาคต รวมถึงหากงานในปัจจุบันบางส่วนไม่ต้องดำเนินการแล้ว อาจทำให้การจัดสรรกำลังคนของบางส่วนราชการเปลี่ยนแปลงไป ทั้งนี้ เพื่อให้เกิดการเตรียมความพร้อมในเรื่องแผนอัตราค่าจ้างคนให้สามารถรองรับสถานการณ์ที่อาจเปลี่ยนแปลงไปในอนาคต

๓.๒ กำหนดโครงสร้างการแบ่งส่วนราชการภายในและการจัดระบบงาน เพื่อรองรับภารกิจตามอำนาจหน้าที่ความรับผิดชอบ ให้สามารถแก้ปัญหาของเทศบาลเมืองล้อมแรด ได้อย่างมีประสิทธิภาพ

๓.๓ กำหนดตำแหน่งในสายงานต่าง ๆ จำนวนตำแหน่ง และ ระดับตำแหน่ง ให้เหมาะสมกับภาระหน้าที่ความรับผิดชอบ ปริมาณงานและคุณภาพของงาน รวมทั้งสร้างความก้าวหน้าในสายอาชีพของกลุ่มงานต่าง ๆ

๓.๔ จัดทำกรอบอัตรากำลัง ๓ ปี โดยภาระค่าใช้จ่ายด้านการบริหารงานบุคคลต้องไม่เกินร้อยละ ๔๐ ของงบประมาณรายจ่าย

๓.๕ ต้องการให้พนักงานเทศบาลทุกคน ได้รับการพัฒนาความรู้ความสามารถอย่างน้อยปีละ ๑ ครั้ง

๓.๖ ให้พิจารณาเปรียบเทียบกับกรอบอัตรากำลังขององค์กรอื่น ๆ ที่มีข้อมูลของอัตรากำลังในหน่วยงานที่มีลักษณะงานใกล้เคียงกัน คือ

ด้านการวิเคราะห์เปรียบเทียบกรอบอัตรากำลังกับองค์กรปกครองส่วนท้องถิ่นอื่นที่มีลักษณะงานใกล้เคียงกัน

เทศบาลเมืองล้อมแรด อำเภอเถิน จังหวัดลำปาง ได้มีการเปรียบเทียบอัตรากำลังกับเทศบาลเมืองพิชัย อำเภอเมืองลำปาง จังหวัดลำปาง ดังนี้.-

ประเด็นการเปรียบเทียบ	เทศบาลเมืองล้อมแรด	เทศบาลเมืองพิชัย
๑. การกำหนดส่วนราชการ	๖ ส่วน	๖ ส่วน
๒. จำนวนบุคลากรตามกรอบ		
- พนักงานเทศบาล	๔๑	๓๗
- พนักงานครู	๓	๒
- ลูกจ้างประจำ	๙	๑๐
- พนักงานจ้าง	๕๙	๕๓
รวมทั้งสิ้น	๑๑๒	๑๐๒
๓. โรงเรียนในสังกัด	๐	๐
๔. ศูนย์พัฒนาเด็กเล็ก	๒	๓
๕. จำนวนพื้นที่ของเทศบาล (ตร.กม.)	๗๐	๑๖.๕๐
๖. งบประมาณรายจ่ายประจำปีงบประมาณ พ.ศ. ๒๕๖๔ (รวมเงินอุดหนุน)	๑๒๖,๕๐๐,๐๐๐	๙๖,๐๙๕,๗๐๐
๗. ภาระค่าใช้จ่ายด้านบริหารงานบุคคลคิดเป็นร้อยละ	๒๔.๒๐	๓๐.๔๓
๘. งบประมาณรายจ่ายประจำปีงบประมาณ พ.ศ.๒๕๖๔ (ไม่รวมเงินอุดหนุน)	๖๕,๔๕๔,๕๐๐	๕๙,๘๐๐,๕๐๐
๙. ภาระค่าใช้จ่ายด้านบริหารงานบุคคลคิดเป็นร้อยละ	๔๖.๗๗	๔๘.๙๐

๔. สภาพปัญหา ความต้องการของประชาชนในเขตเทศบาล

๔.๑ ด้านโครงสร้างพื้นฐาน

๑) ปัญหาการคมนาคมไม่สะดวก การจราจรแออัด

สาเหตุ

- (๑) ถนนชำรุดทรุดโทรม
- (๒) ถนน,ตรอก,ซอย แคบ
- (๓) ประชาชนขาดวินัยในการใช้ถนน มีการจอดรถในที่ห้ามจอด จอดรถไม่เป็นระเบียบ
- (๔) ปริมาณรถยนต์ จักรยานยนต์ เพิ่มขึ้นอย่างรวดเร็ว ไม่สัมพันธ์กับถนนซึ่งมีเท่าเดิม

ความต้องการ/แนวทางแก้ไข

- (๑) ก่อสร้างปรับปรุงถนนให้มีสภาพที่ดีเหมาะสมในการจราจร
- (๒) ขยายและตัดถนนเพิ่มขึ้นให้สัมพันธ์กับปริมาณรถ
- (๓) อุดหนุนงบประมาณ ด้านการจราจรเพื่อนำไปจัดทำป้ายจราจร
- (๔) จัดหารถประจำทางเพื่อลดการใช้รถส่วนตัว

๒) ปัญหาน้ำท่วมขัง

สาเหตุ

- (๑) รางและท่อระบายน้ำมีไม่เพียงพอและไม่ต่อเนื่องกัน
- (๒) ท่อระบายน้ำที่มีเดิมมีขนาดเล็ก บางแห่งอยู่ในสภาพใช้การได้ไม่ดีพอมีสิ่งกีดขวาง
อุดตันระบบระบายน้ำไม่ได้มาตรฐาน
- (๓) คลอง ลำห้วยตื้นเขิน มีสิ่งกีดขวางเป็นอุปสรรคต่อการระบายของน้ำ

ความต้องการ/แนวทางแก้ไข

- (๑) ออกแบบวางแผนสร้างระบบท่อระบายน้ำเสียเพิ่มเติมให้ครบทุกสายและให้มีความต่อเนื่อง
- (๒) ปรับปรุงท่อระบายน้ำเสียให้สามารถใช้งานได้มีประสิทธิภาพ เช่น โดยการขุดลอกเป็นประจำ ขยายขนาดให้ใหญ่ขึ้นเหมาะสมกับปริมาณน้ำเสียที่ไหลลง
- (๓) ขุดลอกคลอง ลำห้วย รวมถึงการตัดคอนกรีตป้องกันการพังทลายของดินเนื่องจาก
ถูกน้ำกัดเซาะ

๓) ปัญหาการใช้ที่ดินไม่เป็นระเบียบ

สาเหตุ

- (๑) การใช้ที่ดินไม่เหมาะสม มีการสร้างอาคารสูงอยู่ปะปนกับการใช้ที่ดินที่อยู่อาศัยเบาบาง
ทำให้เกิดความไม่เป็นระเบียบ กระทบต่อสิทธิส่วนบุคคลอื่น
- (๒) การบุกรุกที่ดินสาธารณะ ของประชาชน

ความต้องการ/แนวทางแก้ไข

- (๑) จัดสร้างที่อยู่อาศัยสำหรับผู้มีรายได้น้อยรองรับการอพยพโยกย้าย
- (๒) จัดทำเขตแนวถาวรรอบบริเวณที่สาธารณะเพื่อป้องกันการบุกรุก
- (๓) จัดสร้างสวนสาธารณะในบริเวณที่บุกรุก
- (๔) มีการควบคุมบังคับใช้กฎหมาย ระเบียบ เช่น พ.ร.บ.ควบคุมการก่อสร้างอาคาร
กฎหมายด้านผังเมือง ให้มีผลทางการปฏิบัติอย่างจริงจัง

๔) ปัญหาแหล่งน้ำสะอาดในการอุปโภค บริโภคไม่เพียงพอและทั่วถึง

สาเหตุ

การประปาส่วนภูมิภาค ขยายเขตบริการไปยังไม่ทั่วถึง ครอบคลุมพื้นที่ของเขตเทศบาล เมืองล้อมแรด

ความต้องการ/แนวทางแก้ไข

- (๑) ประสานขอความร่วมมือวางแผนจากการประปาส่วนภูมิภาคในการขยายพื้นที่เขตการให้บริการของการประปาส่วนภูมิภาค
- (๒) จัดงบประมาณอุดหนุนให้การประปาส่วนภูมิภาคในการขยายเขตให้บริการ

๕) ปัญหาที่ดินรกร้างว่างเปล่าที่ไม่ได้ใช้ประโยชน์ เป็นจำนวนมาก

สาเหตุ

เจ้าของที่ดินไม่ใช้ประโยชน์ในที่ดินนั้น

ความต้องการ/แนวทางแก้ไข

จัดทำโครงสร้างพื้นฐาน เช่น ถนน น้ำประปา ไฟฟ้า ให้ขยายครอบคลุมเขตพื้นที่เทศบาลเมืองล้อมแรด เพื่อเป็นการชักจูงให้มีการทำประโยชน์ในที่ดิน

๖) ปัญหาไฟฟ้าสวนสาธารณะไม่เพียงพอ

สาเหตุ

มีการก่อสร้างถนนและสร้างบ้านในชุมชนเพิ่มขึ้นทำให้ไฟฟ้าสาธารณะมีไม่เพียงพอ

ความต้องการ/แนวทางแก้ไข

ขยายเขตและติดตั้งไฟฟ้าสาธารณะเพิ่มขึ้น สนับสนุนงบประมาณในการขยายเขตและติดตั้งไฟฟ้าสาธารณะ

๔.๒ ด้านเศรษฐกิจ

๑) ปัญหาการว่างงาน และการขาดทักษะในการประกอบอาชีพ

สาเหตุ

- (๑) ขาดความรู้ ทักษะในการประกอบอาชีพ
- (๒) ไม่มีตลาดในการจำหน่าย

ความต้องการ/แนวทางแก้ไข

- (๑) ให้ความรู้ฝึกอบรมส่งเสริมการฝึกทักษะ ด้านการประกอบอาชีพ ด้านการตลาด
- (๒) จัดสร้างตลาดในชุมชนเพื่อจำหน่ายผลผลิต

๒) ปัญหาขาดตลาดกลางรองรับผลผลิตทางการเกษตร (พืชและสัตว์)

สาเหตุ

- (๑) ผลผลิตทางการเกษตร (พืชและสัตว์) มีการซื้อขายผ่านพ่อค้าคนกลางทำให้ราคาตกต่ำและต้องนำผลผลิตไปจำหน่าย

ความต้องการ/แนวทางแก้ไข

- (๑) สนับสนุนงบประมาณในการก่อสร้างตลาดกลางจำหน่ายสินค้าเพื่อการเกษตร/
สนับสนุนให้เกษตรกรดำเนินการโดยรูปกลุ่มสหกรณ์/สนับสนุนการดำเนินงานตลาด
โคขุน เป็นต้น

๓) ปัญหารายได้ไม่พอเพียงกับรายจ่าย

สาเหตุ

- (๑) ไม่มีอาชีพเสริม /ขาดความรู้ในการประกอบอาชีพ /ผลผลิตทางการเกษตรตกต่ำ/
มีภาวะหนี้สินเพิ่มขึ้น

ความต้องการ/แนวทางแก้ไข

- (๑) ส่งเสริมให้ดำเนินชีวิตแบบเศรษฐกิจพอเพียง สนับสนุนกลุ่มอาชีพ ส่งเสริมให้มีการ
จัดทำบัญชีครัวเรือนและการวางแผนการใช้จ่ายเงิน เป็นต้น

๔) ปัญหาขาดแคลนแหล่งน้ำเพื่อการเกษตร

สาเหตุ

- (๑) ไม่มีที่กักเก็บน้ำ /มีที่กักเก็บน้ำแต่ไม่สามารถกักเก็บน้ำไว้ใช้เพื่อการเกษตรในฤดูแล้ง
ได้

ความต้องการ/แนวทางแก้ไข

- (๑) สนับสนุนงบประมาณในการสร้างที่กักเก็บน้ำ เช่น อ่างเก็บน้ำ ขุดสระเก็บน้ำ เขื่อน
กันแม่น้ำวัง ฯลฯ

๕) ปัญหาเกิดอุทกภัยในฤดูน้ำหลาก

สาเหตุ

- (๑) ภัยธรรมชาติและไม่มีที่กักเก็บน้ำ รางระบายน้ำ/ทางระบายน้ำตันเขิน

ความต้องการ/แนวทางแก้ไข

- (๑) สนับสนุนงบประมาณในการสร้างที่กักเก็บน้ำ ขุดลอกแม่น้ำ/คู/คลอง/ลำเหมือง/ทำ
คันดินเรียบแม่น้ำวัง/ขยายอ่างเก็บน้ำ

๖) ปัญหาแหล่งท่องเที่ยวไม่ได้รับการพัฒนา

สาเหตุ

- (๑) แหล่งท่องเที่ยวขาดการพัฒนาและเผยแพร่ประชาสัมพันธ์

ความต้องการ/แนวทางแก้ไข

- (๑) สนับสนุนงบประมาณในการพัฒนาแหล่งท่องเที่ยว ประชาสัมพันธ์ส่งเสริมการ
ท่องเที่ยวอย่างต่อเนื่อง

๔.๓ ด้านสังคม/ชุมชนและการรักษาความสงบเรียบร้อย

๑) ปัญหาการแพร่ระบาดของยาเสพติดในกลุ่มเยาวชน

สาเหตุ

- (๑) ปัญหาในด้านครอบครัว เช่น ครอบครัวแตกแยก ครอบครัวขาดความอบอุ่น
- (๒) พฤติกรรมของวัยรุ่น

ความต้องการ/แนวทางแก้ไข

- (๑) ให้กลุ่มชุมชนมีส่วนร่วมรับผิดชอบในการแก้ไขปัญหา เพื่อที่จะได้แก้ปัญหาได้ถูกต้องตรงตามความต้องการอย่างแท้จริง
- (๒) จัดกิจกรรมปรับพฤติกรรมของกลุ่มวัยรุ่น เช่น ส่งเสริมสนับสนุนการเล่นและจัดแข่งขันกีฬาสนับสนุนการประกอบกิจกรรมด้านนันทนาการอื่น ๆ

๒) ปัญหาสถานที่อยู่อาศัยขาดสุขลักษณะ

สาเหตุ

- (๑) การอพยพย้ายถิ่นที่อยู่จากชนบทมาประกอบอาชีพในชุมชนเมือง
- (๒) ปัญหาความยากจน

ความต้องการ/แนวทางแก้ไข

- (๑) อบรมให้ความรู้ในด้านการประกอบอาชีพ
- (๒) จัดสร้างที่อยู่อาศัยสำหรับผู้มีรายได้น้อย

๓) ปัญหาสถานบริการ ด้านสาธารณสุขในเขตเทศบาลเมืองล้อมแรด และเจ้าหน้าที่ไม่เพียงพอ

สาเหตุ

ขาดงบประมาณในการก่อสร้าง และงบประมาณในการจัดหาเจ้าหน้าที่

ความต้องการ/แนวทางแก้ไข

- (๑) เทศบาลจัดงบประมาณในการก่อสร้างศูนย์สาธารณสุขมูลฐาน ตลอดจนจัดตั้งงบประมาณ จัดหาเจ้าหน้าที่ให้ครบทุกหมู่บ้าน
- (๒) ปรับปรุงการบริการสาธารณสุขเพิ่มมากขึ้น ตลอดจนปรับปรุงสถานที่ให้กว้างขวาง สะดวกต่อผู้มาใช้บริการ

๔) ปัญหาประชาชนขาดความรู้ด้านสุขลักษณะ และการอนามัยที่ถูกต้อง

สาเหตุ

- (๑) มีประชาชนจำนวนมากที่อยู่ในชุมชนแออัดหรืออยู่ในพื้นที่บุงกรุก ยากต่อการให้ความรู้ได้ทั่วถึง

ความต้องการ/แนวทางแก้ไข

- (๑) ให้ความรู้ด้านสุขลักษณะให้มากขึ้นและทั่วถึง โดยเน้นทั้งด้านงานสุขาภิบาล สิ่งแวดล้อมงานบริการสุขภาพจิต งานป้องกันและควบคุมโรคต่าง ๆ เช่น เอดส์ วัณโรค ระบบทางเดินหายใจ

๕) ปัญหาผู้สูงอายุ ผู้พิการ ผู้ป่วยเอดส์ถูกทอดทิ้ง

สาเหตุ

- (๑) จำนวนผู้สูงอายุ ผู้พิการ ผู้ป่วยเอดส์เพิ่มขึ้นส่งผลให้เกิดการทิ้งทิ้งของประชากรสูงขึ้น

ความต้องการ/แนวทางแก้ไข

- (๑) สนับสนุนเบี้ยยังชีพสำหรับผู้สูงอายุ ผู้พิการ ผู้ป่วยเอดส์เพิ่มขึ้น
- (๒) ส่งเสริมกิจกรรมเพื่อสร้างความเข้มแข็งแก่ผู้สูงอายุ/ส่งเสริมกลไกการคุ้มครองทางสังคม

๖) ปัญหาเยาวชนขาดจิตสำนึกในการรักษาวัฒนธรรมและประเพณีไทย

สาเหตุ

- (๑) อิทธิพลวัฒนธรรมต่างประเทศเข้ามามีบทบาทต่อเยาวชน

ความต้องการ/แนวทางแก้ไข

- (๑) ส่งเสริมสนับสนุนกิจกรรมให้เยาวชนมีจิตสำนึกในการรักษาวัฒนธรรมและประเพณี

๗) ปัญหาโรคไข้เลือดออก

สาเหตุ

- (๑) ประชาชนขาดจิตสำนึก ขาดความร่วมมือในการป้องกันโรค

ความต้องการ/แนวทางแก้ไข

- (๑) สนับสนุนและให้ความรู้เรื่องโรคไข้เลือดออกแก่ประชาชนในชุมชน
- (๒) ผลิตสื่อประชาสัมพันธ์เรื่องโรคไข้เลือดออก

๘) ปัญหาขาดการดูแลการสร้างความเข้มแข็งให้กับชุมชน

สาเหตุ

- (๑) การเปลี่ยนเป็นสังคมเมืองทำให้ประชาชนสนใจแต่เรื่องประโยชน์ส่วนตน ขาดความร่วมมือในการทำกิจกรรมต่างๆ ในชุมชน และกับเทศบาล ความเข้มแข็งในชุมชนลดลง

ความต้องการ/แนวทางแก้ไข

- (๑) สนับสนุนงบประมาณในการจัดทำแผนชุมชนและส่งเสริมกระบวนการเรียนรู้ของคนในชุมชน/จัดกิจกรรมเพื่อสร้างจิตสำนึกให้คนในชุมชนรักท้องถิ่น

๙) ปัญหาการให้บริการและแก้ไขปัญหาความต้องการของประชาชนไม่ทั่วถึง

สาเหตุ

- (๑) ปัญหาความต้องการของประชาชนมีมากไม่สอดคล้องกับบุคลากร วัสดุ ครุภัณฑ์ และเครื่องมืออื่นๆ ในการให้บริการและแก้ไขปัญหาของประชาชน

ความต้องการ/แนวทางแก้ไข

- (๑) จัดหาบุคลากรและสนับสนุนงบประมาณในการแก้ไขปัญหาและสร้างความเข้าใจให้กับประชาชน

๔.๔ ด้านการเมือง การบริหาร

- ๑) ปัญหาประชาชนและผู้นำท้องถิ่นยังขาดความรู้ ความเข้าใจ ต่อการบริหารงานตามหลักการกระจายอำนาจ

สาเหตุ

- (๑) การกระจายอำนาจสู่ท้องถิ่นบางเรื่องยังเป็นเรื่องใหม่ สำหรับประชาชน
- (๒) ขาดความรู้ ความเข้าใจในงานส่วนท้องถิ่น

ความต้องการ/แนวทางแก้ไข

- (๑) ส่งเสริมสร้างความรู้ ความเข้าใจ งานส่วนท้องถิ่นให้แก่ผู้นำหมู่บ้านประชาชน
- (๒) ประชาสัมพันธ์สร้างความรู้ให้แก่ประชาชน โดยวิธีต่าง ๆ เช่น การอบรม การให้ข้อมูลข่าวสาร

- ๒) ปัญหาความไม่เป็นระเบียบเรียบร้อยของบ้านเมือง

สาเหตุ

- (๑) มีการตั้ง หาบเร่แผงลอย ค้าขายไม่เป็นระเบียบ ตามบริเวณข้างถนนสายต่าง ๆ
- (๒) มีการจอดรถบนไหล่ทางไม่เป็นระเบียบ
- (๓) มีการทิ้งขยะมูลฝอย สิ่งปฏิกูล ลงในที่สาธารณะ คูคลอง และบนถนนหนทาง
- (๔) มีการบุกรุกที่สาธารณะ
- (๕) มีการติดตั้งป้ายโฆษณาในที่ที่ไม่ได้รับอนุญาต

ความต้องการ/แนวทางแก้ไข

- (๑) จัดระเบียบการตั้งหาบเร่ แผงลอย การจอดยานยนต์ ตลอดจนการติดตั้งป้ายโฆษณา
- (๒) สร้างจิตสำนึกให้แก่ประชาชนในด้านการรักษาระเบียบวินัย ด้านการรักษาทรัพยากรธรรมชาติและสิ่งแวดล้อม

๔.๕ ด้านทรัพยากรธรรมชาติและสิ่งแวดล้อม

- ๑) ปัญหาขยะตกค้างตามท้องถนน และที่พักขยะ ทำให้เน่าเหม็น

สาเหตุ

- (๑) ขยะในแต่ละวันมีปริมาณมาก
- (๒) ระบบการจัดการไม่ถูกสุขลักษณะ

ความต้องการ/แนวทางแก้ไข

- (๑) เสริมสร้าง และพัฒนามาตรการลดปริมาณขยะในครัวเรือน และในชุมชน
- (๒) ปรับปรุงและพัฒนาระบบการเก็บ ขน และกำจัดขยะสิ่งปฏิกูลให้มีมาตรฐานถูกสุขลักษณะ
- (๓) ส่งเสริมการให้เอกชนเข้ามามีส่วนร่วมในการเก็บ ขน ตลอดจนถึงการกำจัดขยะ

๒) ปัญหาน้ำเสียขังเน่าเหม็น

สาเหตุ

- (๑) ท่อระบายน้ำเสียมีไม่ครอบคลุมพื้นที่เทศบาล
- (๒) ท่อระบายน้ำเสียมีขนาดเล็ก ไม่สามารถระบายน้ำได้ทัน
- (๓) ระบบการกำจัดน้ำเสียไม่ถูกต้องตามหลักสุขาภิบาล

ความต้องการ/แนวทางแก้ไข

- (๑) จัดสร้างระบบท่อระบายน้ำเสียให้ครอบคลุมพื้นที่ และให้มีประสิทธิภาพเพียงพอในด้านการระบายน้ำ
- (๒) ทำการเชื่อมต่อท่อระบายน้ำเสีย เพื่อระบายลงสู่แม่น้ำลำคลอง
- (๓) สร้างจิตสำนึกในการรักษาคุณภาพสิ่งแวดล้อมให้แก่ประชาชน

๓) ปัญหาการใช้สารเคมี

สาเหตุ

- (๑) ประชาชนขาดความรู้ความเข้าใจในการใช้สารเคมีและยาปราบศัตรูพืช

ความต้องการ/แนวทางแก้ไข

- (๑) ส่งเสริมสนับสนุนให้ราษฎรลดการใช้สารเคมี และหันมาใช้ความสมดุลทางธรรมชาติ

๔) ปัญหาทรัพยากรธรรมชาติและสิ่งแวดล้อมถูกทำลาย

สาเหตุ

- (๑) มีการใช้ทรัพยากรธรรมชาติมากขึ้น

ความต้องการ/แนวทางแก้ไข

- (๑) สร้างจิตสำนึกให้แก่คนในชุมชนให้มีการอนุรักษ์ทรัพยากรธรรมชาติและสิ่งแวดล้อมอย่างต่อเนื่อง

๔.๖ วิสัยทัศน์การพัฒนาเทศบาลเมืองล้อมแรด

“ เมืองน่าอยู่ คุณภาพ ประตูลู่ทางท่องเที่ยวเชิงอนุรักษ์และประวัติศาสตร์ ”

๔.๖.๑ พันธกิจ

๑. เป็นเทศบาลน่าอยู่ มุ่งสู่เมืองคุณภาพ (Q-City) ระบบสาธารณสุขปลอดภัย การคมนาคมขนส่งมีประสิทธิภาพ พัฒนาเป็นศูนย์กลางการขนส่งและการพาณิชย์ มีแหล่งน้ำเพื่อการเกษตรอย่างเพียงพอ
๒. ประชาชนมีจิตสำนึกและมีส่วนร่วมในการดูแล ป้องกันรักษา ทรัพยากรธรรมชาติและสิ่งแวดล้อม
๓. ประชาชนมีสุขภาพอนามัยที่ดี ได้รับการศึกษา มีส่วนร่วมในการพัฒนาเทศบาล มีความสามัคคี ร่วมอนุรักษ์ สืบสานประเพณี วัฒนธรรมภูมิปัญญา ร่วมป้องกันรักษาความสงบเรียบร้อยของชุมชน
๔. ประชาชนมีอาชีพ มีรายได้ที่เพิ่มขึ้น พัฒนา ส่งเสริมการตลาด สร้างมูลค่าเพิ่มผลิตภัณฑ์ท้องถิ่นให้มีคุณภาพ พัฒนากิจกรรมท่องเที่ยวเชิงอนุรักษ์และประวัติศาสตร์
๕. เทศบาลมีการบริหารจัดการที่ดี จัดบริการสาธารณะแก่ประชาชนให้ได้มาตรฐาน เป็นธรรม

๔.๖.๒ ยุทธศาสตร์การพัฒนาของเทศบาลเมืองล้อมแรด

๑. ยุทธศาสตร์ด้านโครงสร้างพื้นฐาน ประกอบด้วยกลยุทธ์
 - ๑.๑) ด้านการก่อสร้าง ปรับปรุง บำรุง รักษา ถนน รางระบายน้ำ ท่อ และสะพาน
 - ๑.๒) ด้านการพัฒนาด้านสาธารณูปโภค และพัฒนาแหล่งน้ำการเกษตร
 - ๑.๓) ด้านการไฟฟ้าสาธารณะเพื่อให้ประชาชนได้รับการบริการสาธารณะอย่างทั่วถึง
 - ๑.๔) ด้านการผังเมือง เพื่อสร้างความเข้าใจร่วมกันในการจัดระบบผังเมืองให้ถูกต้องตามข้อระเบียบ/กฎหมาย
๒. ยุทธศาสตร์ที่ด้านการอนุรักษ์ทรัพยากรธรรมชาติและสิ่งแวดล้อม ประกอบด้วยกลยุทธ์
 - ๒.๑) ด้านการสร้างจิตสำนึกและความตระหนักในการจัดการทรัพยากรธรรมชาติและสิ่งแวดล้อม
 - ๒.๒) ด้านการอนุรักษ์ ฟื้นฟู ฝังระวาง และการป้องกันรักษาทรัพยากรธรรมชาติและสิ่งแวดล้อม
๓. ยุทธศาสตร์การพัฒนาด้านการพัฒนาสังคม ประกอบด้วยกลยุทธ์
 - ๓.๑) ด้านการพัฒนาคุณภาพชีวิตเด็ก เยาวชน สตรี ผู้สูงอายุผู้พิการ ผู้ป่วยเอดส์ และผู้ด้อยโอกาส ให้ได้รับการบริการสาธารณะที่เหมาะสม เสริมสร้างความเข้มแข็งให้สถาบันครอบครัว
 - ๓.๒) ด้านการศึกษา ส่งเสริมสนับสนุนการศึกษาของเด็ก เยาวชนและประชาชนโดยบูรณาการร่วมกับสถาบันทางการศึกษา
 - ๓.๓) ด้านการส่งเสริมศิลปวัฒนธรรม ประเพณีและภูมิปัญญาท้องถิ่น ส่งเสริมสนับสนุนให้ประชาชนเกิดความรัก เกิดการอนุรักษ์และการเผยแพร่ศิลปวัฒนธรรม ประเพณี ภูมิปัญญาท้องถิ่น
 - ๓.๔) ด้านการป้องกันรักษาและส่งเสริมอนามัยของประชาชน
 - ๓.๕) ด้านการส่งเสริมความเข้มแข็งของชุมชน ส่งเสริมให้ประชาชนมีความรัก ความสามัคคี สร้างจิตสำนึกการเป็นพลเมืองที่ดี
๔. ยุทธศาสตร์การพัฒนาด้านการพัฒนาเศรษฐกิจ ประกอบด้วยกลยุทธ์
 - ๔.๑) ด้านการส่งเสริมอาชีพและเพิ่มรายได้ให้แก่ประชาชน ส่งเสริมอาชีพ การเพิ่มมูลค่าผลิตภัณฑ์ชุมชนท้องถิ่น ส่งเสริมให้ประชาชนมีแนวคิดพึ่งตนเองและน้อมนำปรัชญาเศรษฐกิจพอเพียงมาปรับใช้ในชีวิตประจำวัน
 - ๔.๒) ด้านการส่งเสริมการตลาดและการใช้สินค้าท้องถิ่น
 - ๔.๓) ด้านการส่งเสริมการท่องเที่ยว ส่งเสริมการท่องเที่ยวที่เน้นอัตลักษณ์ชุมชนท้องถิ่นที่จะสร้างมูลค่าทางเศรษฐกิจและส่งเสริมการประชาสัมพันธ์การท่องเที่ยว
๕. ยุทธศาสตร์การพัฒนาด้านการบริหารและพัฒนาองค์กร ประกอบด้วยกลยุทธ์
 - ๕.๑) ด้านการพัฒนาบุคลากร ส่งเสริมให้บุคลากรของเทศบาลมีความรู้ความสามารถ มีทักษะในการปฏิบัติงาน
 - ๕.๒) ด้านการปรับปรุง การพัฒนาเครื่องมือ เครื่องใช้ และสถานที่ปฏิบัติงาน พร้อมให้บริการประชาชนอยู่เสมอ

๔.๗ การวิเคราะห์กรอบการจัดทำยุทธศาสตร์ของเทศบาลเมืองล้อมแรด

ผลการวิเคราะห์ด้วย (SWOT) จุดแข็ง จุดอ่อน โอกาส และอุปสรรคของการพัฒนาเทศบาลเมืองล้อมแรดสามารถแยกตามยุทธศาสตร์การพัฒนาเทศบาล ๕ ด้าน ดังนี้

จุดเด่นหรือจุดแข็ง

๑. ที่ตั้งทางภูมิศาสตร์ เป็นศูนย์กลางการค้าขายของอำเภอเถิน เป็นศูนย์กลางการคมนาคมขนส่ง
๒. มีแม่น้ำวังไหลผ่านในพื้นที่
๓. มีบุคลากรที่มีความรู้ทั้งทางด้านภูมิปัญญาท้องถิ่นและวัฒนธรรมประเพณีในชุมชน
๔. มีกลุ่มองค์กร กลุ่มอาชีพ และ กองทุนด้านการเงินที่ดำเนินการในหมู่บ้านที่เข้มแข็ง
๕. มีแหล่งท่องเที่ยวทั้งที่เป็นโบราณสถาน โบราณวัตถุ สวนสาธารณะ
๖. มีประเพณี วัฒนธรรม ที่เป็นเอกลักษณ์
๗. มีหน่วยงานราชการหลักตั้งอยู่ในพื้นที่

จุดอ่อน

๑. ด้านโครงสร้างพื้นฐาน ถนน รางระบายน้ำยังมีไม่ครอบคลุมทั่วถึงทุกหมู่บ้าน
๒. พื้นที่ส่วนใหญ่เป็นที่ราบลุ่ม เกิดภัยพิบัติน้ำท่วมได้ง่าย
๓. ในฤดูแล้ง ขาดแหล่งกักเก็บน้ำเพื่อใช้ในการเกษตร
๔. ขาดตลาดขนาดใหญ่รองรับผลผลิตทางการเกษตร
๕. เกิดการเคลื่อนย้ายแรงงานเข้าไปทำงานในเมืองใหญ่
๖. ปัญหัจำนวนขยะเพิ่มมากขึ้น
๗. งบประมาณมีจำนวนจำกัดไม่เพียงพอต่อการแก้ไขปัญหาได้อย่างทั่วถึง

โอกาส

๑. ท่าเลที่ตั้งทางภูมิศาสตร์ของเทศบาลฯ มีความเหมาะสมที่จะพัฒนาให้เป็นศูนย์กลางการค้าขาย การพาณิชย์ และแลกเปลี่ยนสินค้าทางการเกษตร(พืชและสัตว์) เนื่องจากมีเส้นทางคมนาคมเชื่อมต่อกับจังหวัดลำพูน แพร่ สุโขทัย และตาก รวมถึงเป็นเส้นทางผ่านและพักรถขนส่งของการขนส่งสินค้าทางการเกษตร จากจังหวัดในภาคเหนือตอนบนสู่จังหวัดในภาคกลางและสินค้าจากภาคกลางสู่ภาคเหนือ
๒. เป็นประตูหน้าด่านในการท่องเที่ยว โบราณสถานของภาคเหนือตอนบน
๓. ความร่วมมือจากหน่วยงานภายนอก จากการบูรณาการทำงานในพื้นที่

อุปสรรค

๑. คนในชุมชนยังยึดติดกับการรอคอยงบประมาณจากเทศบาลฯ
๒. ความร่วมมือของคนในชุมชนลดลง ขาดการมีส่วนร่วมกับงานหรือกิจกรรมต่างๆ ของเทศบาล
๓. กฎหมายระเบียบการปฏิบัติงานที่เกี่ยวข้องค่อนข้างมาก ทำให้การดำเนินงานไม่คล่องตัวเกิดการล่าช้าในการทำงาน
๔. ภัยธรรมชาติที่ไม่สามารถป้องกันได้
๕. ค่าครองชีพที่สูงขึ้น ความผันผวนของราคาสินค้าอุปโภค บริโภค

สภาพปัญหาของหมู่บ้าน การวิเคราะห์ปัญหาแยกตามยุทธศาสตร์การพัฒนาเทศบาล

ที่	ชื่อปัญหา	สาเหตุและปัญหา	ความต้องการของชุมชน	แนวทางการแก้ไข ปัญหา
๑.	<p>ด้านโครงสร้างพื้นฐาน</p> <p>๑.๑ การคมนาคมไม่สะดวก</p> <p>๑.๒ ราษฎรไม่มีน้ำใช้</p> <p>๑.๓ ไฟฟ้าสาธารณะไม่เพียงพอ</p>	<p>๑.๑ ถนนเป็นหลุมเป็นบ่อ ไม่มีทางระบายน้ำขาดการดูแลรักษาการคมนาคมไม่สะดวก การดูแลไม่ทั่วถึง</p> <p>๑.๒ หมู่บ้านที่อาศัยอยู่บนพื้นที่สูงน้ำประปาไหลไม่เป็นเวลาบางทีก็ไม่ไหล</p> <p>๑.๓ มีการก่อสร้างถนนและสร้างบ้านในชุมชนเพิ่มขึ้นทำให้ไฟฟ้าสาธารณะมีไม่เพียงพอ</p>	<p>๑.๑ ก่อสร้างปรับปรุงถนนภายในหมู่บ้านถนนเชื่อมต่อภายในตำบลและถนนสายหลักเชื่อมต่อภายในตำบล</p> <p>๑.๒ ขยายความกว้างของท่อประปาให้มีขนาดใหญ่ขึ้นเพื่อเพิ่มแรงดันน้ำให้ไหลแรงขึ้น</p> <p>๑.๓ ขยายเขตและติดตั้งไฟฟ้าสาธารณะเพิ่มขึ้น</p>	<p>๑.๑ สนับสนุนงบประมาณในการก่อสร้าง/ปรับปรุงขยายถนนให้ได้มาตรฐาน เช่นถนนคอนกรีตถนนลาดยาง</p> <p>๑.๒ จัดทำโครงข่ายถนนวางระบายน้ำเพื่อวางแผนการพัฒนาระยะยาว</p> <p>๑.๒.๑ สนับสนุนงบประมาณในการขยายความกว้างของท่อประปาให้มีขนาดใหญ่ขึ้น</p> <p>๑.๓ สนับสนุนงบประมาณในการขยายเขตและติดตั้งไฟฟ้าสาธารณะ</p>

ที่	ชื่อปัญหา	สาเหตุและปัญหา	ความต้องการของชุมชน	แนวทางการแก้ไข ปัญหา
๒.	<p>ด้านการอนุรักษ์ ทรัพยากรธรรมชาติ และสิ่งแวดล้อม</p> <p>๒.๑ การใช้สารเคมี</p> <p>๒.๒ ทรัพยากรธรรมชาติและสิ่งแวดล้อมถูกทำลาย</p>	<p>๒.๑ ประชาชนขาดความรู้ความเข้าใจในการใช้สารเคมีและยาปราบศัตรูพืช</p> <p>๒.๒ มีการใช้ทรัพยากรธรรมชาติมากขึ้น</p>	<p>๒.๑ ต้องการทำการเกษตรปลอดสารพิษ</p> <p>๒.๒ ต้องการให้มีการอนุรักษ์ทรัพยากรธรรมชาติและสิ่งแวดล้อม เช่นปลูกต้นไม้ในวันสำคัญ ปรับปรุงภูมิทัศน์ภายในหมู่บ้าน</p>	<p>๒.๑ ส่งเสริมสนับสนุนให้ราษฎรลดการใช้สารเคมีและหันมาใช้ความสมดุลทางธรรมชาติ</p> <p>๒.๒ สร้างจิตสำนึกให้แก่คนในชุมชนให้มีการอนุรักษ์ทรัพยากรธรรมชาติและสิ่งแวดล้อมอย่างต่อเนื่อง</p>
	<p>๒.๓ ปัญหาจำนวนขยะเพิ่มมากขึ้น</p>	<p>๒.๓ ปริมาณการใช้ของประชาชนเพิ่มขึ้นและขาดจิตสำนึกในการทิ้งและการคัดแยกขยะ</p>	<p>๒.๓ ต้องการให้การบริหารจัดการขยะมีประสิทธิภาพ ประชาชนมีจิตสำนึกในการทิ้งและคัดแยกขยะ</p>	<p>๒.๓ สร้างจิตสำนึกในการคัดแยกขยะ</p> <p>๒.๓.๑ สนับสนุนงบประมาณบริหารจัดการขยะให้ครบวงจร</p>
๓.	<p>ด้านสังคม/ชุมชนและการรักษาความสงบเรียบร้อย</p> <p>๓.๑ ผู้สูงอายุ ผู้พิการ ผู้ป่วยเอดส์ถูกทอดทิ้ง</p> <p>๓.๒ เยาวชนขาดจิตสำนึกในการรักษาวัฒนธรรมและประเพณีไทย</p>	<p>๓.๑ จำนวนผู้สูงอายุ ผู้พิการ ผู้ป่วยเอดส์เพิ่มขึ้นส่งผลให้เกิดการพึ่งพิงของประชากรสูงขึ้น</p> <p>๓.๒ อิทธิพลวัฒนธรรมต่างประเทศเข้ามามีบทบาทต่อเยาวชน</p>	<p>๓.๑ ต้องการให้ผู้สูงอายุ ผู้พิการ ผู้ป่วยเอดส์มีรายได้และพึ่งพาตนเองได้</p> <p>๓.๒ ให้เยาวชนมีจิตสำนึกในการรักษาวัฒนธรรมและประเพณีไทย</p>	<p>๓.๑ สนับสนุนเบี้ยยังชีพสำหรับผู้สูงอายุ ผู้พิการ ผู้ป่วยเอดส์เพิ่มขึ้น</p> <p>๓.๑.๑ ส่งเสริมกิจกรรมเพื่อสร้างความเข้มแข็งแก่ผู้สูงอายุ / ส่งเสริมกลไกการคุ้มครองทางสังคม</p> <p>๓.๒ ส่งเสริมสนับสนุนกิจกรรมให้เยาวชนมีจิตสำนึกในการรักษาวัฒนธรรมและประเพณี</p>

ที่	ชื่อปัญหา	สาเหตุและปัญหา	ความต้องการของชุมชน	แนวทางการแก้ไขปัญหา
	<p>๓.๓ โรคไข้เลือดออก</p> <p>๓.๔ ขาดการดูแลการสร้างความเข้มแข็งให้กับชุมชน</p>	<p>๓.๓ ประชาชนขาดจิตสำนึก ขาดความร่วมมือในการป้องกันโรค</p> <p>๓.๔ การเปลี่ยนเป็นสังคมเมืองทำให้ประชาชนสนใจแต่เรื่องประโยชน์ส่วนตน ขาดความร่วมมือในการทำกิจกรรมต่างๆ ในชุมชน และกับเทศบาล ความเข้มแข็งในชุมชนลดลง</p>	<p>๓.๓ ต้องการไม่ให้เกิดโรคไข้เลือดออกภายในชุมชน</p> <p>๓.๔ ต้องการให้คนในชุมชน/หมู่บ้านหันมาสนใจชุมชนและสร้างความเข้มแข็งพัฒนาชุมชนอย่างต่อเนื่องเช่นการมีส่วนร่วม การแก้ไขปัญหาสาเหตุการพ่น เป็นต้น</p>	<p>๓.๓ สนับสนุนและให้ความรู้เรื่องโรคไข้เลือดออกแก่ประชาชนในชุมชน</p> <p>๓.๓.๑ ผลิตสื่อประชาสัมพันธ์เรื่องโรคไข้เลือดออก</p> <p>๓.๔ สนับสนุนงบประมาณในการจัดทำแผนชุมชนและส่งเสริมกระบวนการเรียนรู้ของคนในชุมชน/จัดกิจกรรมเพื่อสร้างจิตสำนึกให้คนในชุมชนรักท้องถิ่น</p>
<p>๔. ด้านเศรษฐกิจ</p> <p>๔.๑ การว่างงาน</p> <p>๔.๒ ขาดตลาดกลางรองรับผลผลิตทางการเกษตร (พืชและสัตว์)</p>	<p>๓.๕ การให้บริการและแก้ไขปัญหาค่าความต้องการของประชาชนไม่ทั่วถึง</p> <p>๓.๕ ปัญหาความต้องการของประชาชนมีมากไม่สอดคล้องกับบุคลากร วัสดุ ครุภัณฑ์และเครื่องมืออื่น ๆ ในการให้บริการและแก้ไขปัญหาค่าของประชาชน</p> <p>๔.๑ หลังฤดูเก็บเกี่ยวข้าวราษฎรเกิดการว่างงาน</p> <p>๔.๒ ผลผลิตทางการเกษตร (พืชและสัตว์) มีการซื้อขายผ่านพ่อค้าคนกลางทำให้ราคาตกต่ำและต้องนำผลผลิตไปจำหน่ายที่อื่น</p>	<p>๓.๕ จัดหาบุคลากรเพิ่ม / วัสดุ ครุภัณฑ์และเครื่องมืออื่น ๆ ในการให้บริการและแก้ไขปัญหาค่าความต้องการของประชาชนได้ไม่ทั่วถึง</p> <p>๔.๑ ความต้องการอาชีพเสริมหลังฤดูเก็บเกี่ยว</p> <p>๔.๒ ต้องการมีตลาดกลางเพื่อรองรับการซื้อขายผลผลิตทางการเกษตร</p>	<p>๓.๕ จัดหาบุคลากรและสนับสนุนงบประมาณในการแก้ไขปัญหาและสร้างความเข้าใจให้กับประชาชน</p> <p>๔.๑ สนับสนุนงบประมาณและส่งเสริมอาชีพเสริมแก่ราษฎร</p> <p>๔.๒ สนับสนุนงบประมาณในการก่อสร้างตลาดกลางจำหน่ายสินค้าเพื่อการเกษตร/สนับสนุนให้เกษตรกรดำเนินการโดยรูปกลุ่มสหกรณ์ / สนับสนุนการดำเนินงานตลาด โคขุนเป็นต้น</p>	

ที่	ชื่อปัญหา	สาเหตุและปัญหา	ความต้องการของชุมชน	แนวทางการแก้ไขปัญหา
	๔.๓ รายได้ไม่พอเพียง กับรายจ่าย	๔.๓ ไม่มีอาชีพเสริม /ขาด ความรู้ในการประกอบ อาชีพ /ผลผลิตทาง การเกษตรตกต่ำ /มีภาวะ หนี้สินเพิ่มขึ้น	๔.๓ ต้องการแนวทางในการ ประกอบอาชีพ /อาชีพเสริม ฯลฯ	๔.๓ ส่งเสริมให้ดำเนิน ชีวิตแบบเศรษฐกิจ พอเพียง สนับสนุนกลุ่ม อาชีพ ส่งเสริมให้มีการ จัดทำบัญชีครัวเรือนและ การวางแผนการใช้ จ่ายเงินเป็นต้น
	๔.๔ ขาดแคลนแหล่ง น้ำเพื่อการเกษตร	๔.๔ ไม่มีที่กักเก็บน้ำ /มีที่ กักเก็บน้ำแต่ไม่สามารถกัก เก็บน้ำไว้ใช้เพื่อการเกษตร ในฤดูแล้งได้	๔.๔ ต้องการที่กักเก็บน้ำ เพื่อใช้ในการเกษตรฤดูแล้ง	๔.๔ สนับสนุน งบประมาณในการสร้าง ที่กักเก็บน้ำ เช่น อ่างเก็บ น้ำ ขุดสระเก็บน้ำ เชื้อน กั้นแม่น้ำวัง ฯลฯ
	๔.๕ เกิดอุทกภัยในฤดู น้ำหลาก	๔.๕ ภัยธรรมชาติและไม่มี ที่กักเก็บน้ำ รางระบาย น้ำ/ทางระบายน้ำต้นเงิน	๔.๕ ต้องการที่กักเก็บน้ำ ขุดลอกแม่น้ำ/คู /คลอง/ลำ เหมือง /ทำคันดินเรียบ แม่น้ำวัง / ขยายอ่างเก็บน้ำ	๔.๕ สนับสนุน งบประมาณในการแก้ไข ปัญหา
	๔.๖ แหล่งท่องเที่ยว ไม่ได้รับการพัฒนา	๔.๖ แหล่งท่องเที่ยวขาด การพัฒนาและเผยแพร่ ประชาสัมพันธ์	๔.๖ ต้องการให้มีการพัฒนา แหล่งท่องเที่ยวในพื้นที่ให้ เป็นที่รู้จักทั่วไปและมีคนมา ท่องเที่ยว	๔.๖ สนับสนุน งบประมาณในการ พัฒนาแหล่งท่องเที่ยว ประชาสัมพันธ์ส่งเสริม การท่องเที่ยวอย่าง ต่อเนื่อง

๕. การกิจ อำนาจหน้าที่ของเทศบาล

การกิจอำนาจหน้าที่ของเทศบาลตามพระราชบัญญัติเทศบาล พ.ศ. ๒๔๙๖

มาตรา ๕๓ เทศบาลเมืองมีหน้าที่ต้องทำในเขตเทศบาล ดังต่อไปนี้

- (๑) กิจการตามที่ระบุไว้ในมาตรา ๕๐ คือ
 - (๑.๑) รักษาความสงบเรียบร้อยของประชาชน
 - (๑.๒) ให้มีการบำรุงทางบกและทางน้ำ
 - (๑.๓) รักษาความสะอาดของถนนหรือทางเดินและที่สาธารณะ รวมทั้งการกำจัดมูลฝอยและสิ่งปฏิกูล
 - (๑.๔) ป้องกันและระงับโรคติดต่อ
 - (๑.๕) ให้มีเครื่องใช้ในการดับเพลิง
 - (๑.๖) ให้ราษฎรได้รับการศึกษาอบรม
 - (๑.๗) ส่งเสริมการพัฒนาสตรี เด็ก เยาวชน ผู้สูงอายุ และผู้พิการ
 - (๑.๘) บำรุงศิลปะ จารีตประเพณี ภูมิปัญญาท้องถิ่น และวัฒนธรรมอันดีของท้องถิ่น
 - (๑.๙) หน้าที่อื่นตามที่กฎหมายบัญญัติให้เป็นหน้าที่ของเทศบาล
- (๒) ให้มีน้ำสะอาดหรือการประปา
- (๓) ให้มีโรงฆ่าสัตว์
- (๔) ให้มีและบำรุงสถานที่ทำการพิทักษ์และรักษาคนเจ็บไข้
- (๕) ให้มีและบำรุงทางระบายน้ำ
- (๖) ให้มีและบำรุงส้วมสาธารณะ
- (๗) ให้มีและบำรุงการไฟฟ้า หรือแสงสว่างโดยวิธีอื่น
- (๘) ให้มีการดำเนินกิจการโรงรับจำนำหรือสถานสินเชื่อท้องถิ่น

มาตรา ๕๔ เทศบาลเมืองอาจจัดทำกิจการใด ๆ ในเขตเทศบาล ดังต่อไปนี้

- (๑) ให้มีตลาด ท่าเทียบเรือและท่าข้าม
- (๒) ให้มีสุสานและฌาปนสถาน
- (๓) บำรุงและส่งเสริมการทำมาหากินของราษฎร
- (๔) ให้มีและบำรุงการสงเคราะห์มารดาและเด็ก
- (๕) ให้มีและบำรุงโรงพยาบาล
- (๖) ให้มีการสาธารณสุข
- (๗) จัดทำกิจการซึ่งจำเป็นเพื่อการสาธารณสุข
- (๘) จัดตั้งและบำรุงโรงเรียนอาชีวศึกษา
- (๙) ให้มีและบำรุงสถานที่สำหรับการกีฬาและพลศึกษา
- (๑๐) ให้มีและบำรุงสวนสาธารณะ สวนสัตว์และสถานที่พักผ่อนหย่อนใจ
- (๑๑) ปรับปรุงแหล่งเสื่อมโทรม และรักษาความสะอาดเรียบร้อยของท้องถิ่น
- (๑๒) เทศพาณิชย์

การกิจอำนาจหน้าที่ของเทศบาลตามพระราชบัญญัติกำหนดแผนและขั้นตอนการกระจายอำนาจให้แก่องค์กรปกครองส่วนท้องถิ่น พ.ศ. ๒๕๔๒

มาตรา ๑๖ ให้เทศบาล เมืองพัทยา และองค์การบริหารส่วนตำบล มีอำนาจและหน้าที่ในการจัดระบบการบริการสาธารณะเพื่อประโยชน์ของประชาชนในท้องถิ่นของตนเองดังนี้

- (๑) การจัดทำแผนพัฒนาท้องถิ่นของตนเอง
- (๒) การจัดให้มีและบำรุงรักษาทางบก ทางน้ำ และทางระบายน้ำ
- (๓) การจัดให้มีและควบคุมตลาด ท่าเทียบเรือ ท่าข้าม และที่จอดรถ
- (๔) การสาธารณูปโภคและการก่อสร้างอื่น ๆ
- (๕) การสาธารณูปการ
- (๖) การส่งเสริม การฝึก และประกอบอาชีพ
- (๗) การพาณิชย์ และการส่งเสริมการลงทุน
- (๘) การส่งเสริมการท่องเที่ยว
- (๙) การจัดการศึกษา
- (๑๐) การสังคมสงเคราะห์ และการพัฒนาคุณภาพชีวิตเด็ก สตรี คนชรา และผู้ด้อยโอกาส
- (๑๑) การบำรุงรักษาศิลปะ จารีตประเพณี ภูมิปัญญาท้องถิ่น และวัฒนธรรมอันดีของท้องถิ่น
- (๑๒) การปรับปรุงแหล่งชุมชนแออัดและการจัดการเกี่ยวกับที่อยู่อาศัย
- (๑๓) การจัดให้มีและบำรุงรักษาสถานที่พักผ่อนหย่อนใจ
- (๑๔) การส่งเสริมกีฬา
- (๑๕) การส่งเสริมประชาธิปไตย ความเสมอภาค และสิทธิเสรีภาพของประชาชน
- (๑๖) ส่งเสริมการมีส่วนร่วมของราษฎรในการพัฒนาท้องถิ่น
- (๑๗) การรักษาความสะอาดและความเป็นระเบียบเรียบร้อยของบ้านเมือง
- (๑๘) การกำจัดมูลฝอย สิ่งปฏิกูล และน้ำเสีย
- (๑๙) การสาธารณสุข การอนามัยครอบครัว และการรักษาพยาบาล
- (๒๐) การจัดให้มีและควบคุมสุสานและฌาปนสถาน
- (๒๑) การควบคุมการเลี้ยงสัตว์
- (๒๒) การจัดให้มีและควบคุมการฆ่าสัตว์
- (๒๓) การรักษาความปลอดภัย ความเป็นระเบียบเรียบร้อย และการอนามัย โรงมหรสพ และสาธารณสถานอื่น ๆ
- (๒๔) การจัดการ การบำรุงรักษา และการใช้ประโยชน์จากป่าไม้ที่ดินทรัพยากรธรรมชาติและสิ่งแวดล้อม
- (๒๕) การผังเมือง
- (๒๖) การขนส่งและการวิศวกรรมจราจร
- (๒๗) การดูแลรักษาที่สาธารณะ
- (๒๘) การควบคุมอาคาร
- (๒๙) การป้องกันและบรรเทาสาธารณภัย
- (๓๐) การรักษาความสงบเรียบร้อย การส่งเสริมและการสนับสนุนการป้องกันและรักษาความปลอดภัยในชีวิตและทรัพย์สิน
- (๓๑) กิจการอื่นใดที่เป็นผลประโยชน์ของประชาชนในท้องถิ่นตามที่คณะกรรมการประกาศกำหนด

๖. ภารกิจหลัก และภารกิจรอง ที่เทศบาลจะดำเนินการ

ภารกิจหลัก

๑. การปรับปรุงโครงสร้างพื้นฐาน
๒. การพัฒนาสิ่งแวดล้อมและทรัพยากรธรรมชาติ
๓. การพัฒนาและปรับปรุงแหล่งท่องเที่ยว
๔. การพัฒนาการเมืองและการบริหาร

ภารกิจรอง

๑. การฟื้นฟูวัฒนธรรมและส่งเสริมประเพณีท้องถิ่น
๒. การส่งเสริมการเกษตร
๓. การสนับสนุนและส่งเสริมอุตสาหกรรมในครัวเรือน

๗. สรุปปัญหาและแนวทางในการกำหนดโครงสร้างส่วนราชการและกรอบอัตรากำลัง

เทศบาลเมืองลี้มแรดเป็นเทศบาลประเภทสามัญ โดยกำหนดโครงสร้างการแบ่งส่วนราชการออกเป็น ๑ สำนัก ๔ กอง และหน่วยงานตรวจสอบภายใน ได้แก่ สำนักปลัดเทศบาล กองคลัง กองช่าง กองสาธารณสุขและสิ่งแวดล้อม กองการศึกษา และหน่วยงานตรวจสอบภายใน โดยกำหนดให้มีกรอบอัตรากำลังทั้งสิ้น ๑๑๒ อัตรา แต่เนื่องจากเทศบาลมีภารกิจและปริมาณงานที่เพิ่มมากขึ้นจากเดิม และมีความต้องการใช้บุคลากรที่มีความชำนาญหรือเชี่ยวชาญเฉพาะด้านในการปฏิบัติภารกิจ ดังนั้น จึงต้องมีการกำหนดโครงสร้างและกำหนดกรอบอัตรากำลังให้สอดคล้องกับภารกิจและอำนาจหน้าที่เพื่อที่จะให้สามารถแก้ไขปัญหาของเทศบาลได้อย่างมีประสิทธิภาพ

สภาพปัญหาของเทศบาลเมืองลี้มแรดดังกล่าวข้างต้น เทศบาลเมืองลี้มแรดมีภารกิจอำนาจหน้าที่ที่จะต้องดำเนินการแก้ไขปัญหาดังกล่าวภายใต้อำนาจหน้าที่ที่กำหนดไว้ในพระราชบัญญัติเทศบาล พ.ศ. ๒๔๙๖ และที่แก้ไขเพิ่มเติม และพระราชบัญญัติกำหนดแผนและขั้นตอนการกระจายอำนาจให้แก่องค์กรปกครองส่วนท้องถิ่น พ.ศ. ๒๕๔๒ โดยมีการกำหนดโครงสร้างกรอบอัตรากำลัง ๓ ปี ระหว่างปี พ.ศ. ๒๕๖๔ - ๒๕๖๖ ดังนี้

๑. สำนักปลัดเทศบาล

มีหน้าที่ความรับผิดชอบ เกี่ยวกับราชการทั่วไปของเทศบาล และราชการที่มีได้กำหนดให้เป็นหน้าที่ของกองหรือส่วนราชการใดในเทศบาลโดยเฉพาะรวมทั้งกำกับและเร่งรัดการปฏิบัติราชการของส่วนราชการในเทศบาลให้เป็นไปตามนโยบาย แนวทาง และแผนการปฏิบัติราชการของเทศบาลเมืองลี้มแรด

๒. กองคลัง

มีหน้าที่รับผิดชอบ เกี่ยวกับงานการจ่าย การรับ การนำส่งเงิน การเก็บรักษาเงิน และเอกสารทางการเงิน การตรวจสอบใบสำคัญ ฎีกา งานเกี่ยวกับการเงิน เงินเดือน ค่าจ้าง ค่าตอบแทน เงินบำเหน็จ บำนาญ เงินอื่นๆ งานเกี่ยวกับการจัดทำงบประมาณฐานะทางการเงิน การจัดสรรเงินต่างๆ การจัดทำบัญชีทุกประเภท ทะเบียนคุมเงินรายได้และรายจ่ายต่าง ๆ การควบคุมการเบิกจ่าย งานทางบดลองประจำเดือน ประจำปี งานเกี่ยวกับพัสดุของเทศบาลและงานอื่น ๆ ที่เกี่ยวข้องและที่ได้รับ

๓. กองช่าง

มีหน้าที่รับผิดชอบ เกี่ยวกับการสำรวจ ออกแบบ การจัดทำข้อมูลทางด้านวิศวกรรม การจัดเก็บและทดสอบคุณภาพวัสดุ งานออกแบบและเขียนแบบ การตรวจสอบ การก่อสร้าง งานควบคุมอาคารตามระเบียบกฎหมาย งานแผนการปฏิบัติงานการก่อสร้างและซ่อมบำรุง งานแผนงานด้านวิศวกรรมเครื่องกล การรวบรวมประวัติติดตาม ควบคุมการปฏิบัติงานเครื่องจักรกล การควบคุม การบำรุงรักษาเครื่องจักรกล และยานพาหนะ งานเกี่ยวกับแผนงาน ควบคุม เก็บรักษา การเบิกจ่ายวัสดุ อุปกรณ์ อะไหล่ น้ำมัน เชื้อเพลิง และงานอื่น ๆ ที่เกี่ยวข้องและได้รับมอบหมาย

๔. กองสาธารณสุขและสิ่งแวดล้อม

มีหน้าที่รับผิดชอบเกี่ยวกับสาธารณสุขชุมชน ส่งเสริมสุขภาพและอนามัยและสิ่งแวดล้อม งานรักษาความสะอาด งานป้องกันและควบคุมโรค งานอื่น ๆ ที่เกี่ยวกับการให้บริการด้านสาธารณสุข

๕. กองการศึกษา

มีหน้าที่ความรับผิดชอบเกี่ยวกับการบริหารศึกษาและพัฒนาการศึกษา ทั้งในการศึกษาในระบบการศึกษา การศึกษานอกระบบและการศึกษาตามอัธยาศัย งานศูนย์พัฒนาเด็กเล็กงานส่งเสริมการศึกษา ศาสนา และวัฒนธรรม และการละเล่นพื้นเมืองอื่นๆ งานส่งเสริมงานประเพณีท้องถิ่น งานสนับสนุนกิจกรรมศูนย์เยาวชน งานเกี่ยวกับสนามเด็กเล่น สถานที่พักผ่อนหย่อนใจ และห้องสมุด งานปลูกฝังวินัย การถ่ายทอดวัฒนธรรมของชาติ เผยแพร่ความรู้ต่างๆแก่เยาวชน และงานอื่น ๆ ที่เกี่ยวข้องและที่ได้รับมอบหมาย

๖. หน่วยงานตรวจสอบภายใน

มีหน้าที่ความรับผิดชอบเกี่ยวกับการตรวจสอบบัญชี เอกสารการเบิกจ่าย เอกสารการรับเงินทุกประเภท ตรวจสอบการเก็บรักษาหลักฐานการบัญชี งานตรวจสอบพัสดุและการเก็บรักษา งานตรวจสอบทรัพย์สิน และการทำประโยชน์จากทรัพย์สินเทศบาลและงานอื่นๆ ที่เกี่ยวข้องและที่ได้รับมอบหมาย

๘. โครงสร้างการกำหนดส่วนราชการ

จากสภาพปัญหาของเทศบาลเมืองลี้มแรดดังกล่าว เทศบาลเมืองลี้มแรดมีภารกิจอำนาจหน้าที่ที่จะต้องดำเนินการแก้ไขปัญหาดังกล่าวภายใต้อำนาจหน้าที่ที่กำหนดไว้ในพระราชบัญญัติเทศบาล พ.ศ. ๒๕๔๖ พระราชบัญญัติกำหนดแผนและขั้นตอนการกระจายอำนาจให้แก่องค์กรปกครองส่วนท้องถิ่น พ.ศ. ๒๕๔๒ โดยมีการกำหนดโครงสร้างส่วนราชการ ดังนี้

๘.๑ โครงสร้างของเทศบาลเมืองลี้มแรด

โครงสร้างตามแผนอัตรากำลังปัจจุบัน	โครงสร้างตามแผนอัตรากำลังใหม่	หมายเหตุ
<p>๑. สำนักปลัดเทศบาล</p> <p>๑) งานปกครอง</p> <ul style="list-style-type: none">- งานทะเบียนราษฎร- งานบัตรประจำตัวประชาชน <p>๒) งานป้องกันและรักษาความสงบ</p> <ul style="list-style-type: none">- งานรักษาความสงบ- งานป้องกันและบรรเทาสาธารณภัย- งานเทศกิจ <p>๓) งานแผนงานและงบประมาณ</p> <ul style="list-style-type: none">- งานวิเคราะห์นโยบายและแผน- งานจัดทำงบประมาณ <p>๔) งานบริการและเผยแพร่วิชาการ</p> <ul style="list-style-type: none">- งานบริการและเผยแพร่วิชาการ <p>๕) งานนิติการ</p> <ul style="list-style-type: none">- งานรับเรื่องราวร้องทุกข์- งานตราเทศบัญญัติที่มีใช้เรื่องงบประมาณประจำปี- งานนิติกรรมสัญญา <p>๖) งานสังคมสงเคราะห์</p> <ul style="list-style-type: none">- งานสังคมสงเคราะห์- งานสวัสดิการเด็กและเยาวชน <p>๗) งานพัฒนาชุมชน</p> <ul style="list-style-type: none">- งานพัฒนาชุมชน- งานชุมชนเมือง <p>๑.๑ ฝ่ายบริหารงานทั่วไป</p> <ul style="list-style-type: none">- งานธุรการ- งานกรรมาธิการ- งานการทอ้งเที่ยว	<p>๑. สำนักปลัดเทศบาล</p> <p>๑) งานปกครอง</p> <ul style="list-style-type: none">- งานทะเบียนราษฎร- งานบัตรประจำตัวประชาชน <p>๒) งานป้องกันและรักษาความสงบ</p> <ul style="list-style-type: none">- งานรักษาความสงบ- งานป้องกันและบรรเทาสาธารณภัย- งานเทศกิจ <p>๓) งานแผนงานและงบประมาณ</p> <ul style="list-style-type: none">- งานวิเคราะห์นโยบายและแผน- งานจัดทำงบประมาณ <p>๔) งานบริการและเผยแพร่วิชาการ</p> <ul style="list-style-type: none">- งานบริการและเผยแพร่วิชาการ <p>๕) งานนิติการ</p> <ul style="list-style-type: none">- งานรับเรื่องราวร้องทุกข์- งานตราเทศบัญญัติที่มีใช้เรื่องงบประมาณประจำปี- งานนิติกรรมสัญญา <p>๖) งานสังคมสงเคราะห์</p> <ul style="list-style-type: none">- งานสังคมสงเคราะห์- งานสวัสดิการเด็กและเยาวชน <p>๗) งานพัฒนาชุมชน</p> <ul style="list-style-type: none">- งานพัฒนาชุมชน- งานชุมชนเมือง <p>๑.๑ ฝ่ายบริหารงานทั่วไป</p> <ul style="list-style-type: none">- งานธุรการ- งานกรรมาธิการ- งานการทอ้งเที่ยว	

โครงสร้างตามแผนอัตรากำลังปัจจุบัน	โครงสร้างตามแผนอัตรากำลังใหม่	หมายเหตุ
<p>๒. กองคลัง</p> <ul style="list-style-type: none">๑) งานธุรการ๒) งานบริหารงานคลัง๓) งานพัสดุและทรัพย์สิน๔) งานการเงินและบัญชี๕) งานแผนที่ภาษีและทะเบียนทรัพย์สิน <p>๒.๑ ฝ่ายพัฒนารายได้</p> <ul style="list-style-type: none">- งานพัฒนาและจัดเก็บรายได้ <p>๓. กองช่าง</p> <ul style="list-style-type: none">๑) งานธุรการ๒) งานช่างสุขาภิบาล๓) งานจัดทำขยะมูลฝอยและสิ่งปฏิกูล๔) งานควบคุมและตรวจสอบบำบัดน้ำเสีย <p>๓.๑ ฝ่ายแบบแผนและก่อสร้าง</p> <ul style="list-style-type: none">- งานวิศวกรรม- งานสถาปัตยกรรม- งานสำรวจ- งานผังเมือง <p>๓.๒ ฝ่ายการโยธา</p> <ul style="list-style-type: none">- งานสาธารณูปโภค- งานสวนสาธารณะ- งานจัดสถานที่และการไฟฟ้าสาธารณะ <p>๔. กองสาธารณสุขและสิ่งแวดล้อม</p> <ul style="list-style-type: none">๑) งานธุรการ๒) งานสุขาภิบาลอนามัยสิ่งแวดล้อม๓) งานรักษาความสะอาด๔) งานศูนย์บริการสาธารณสุข <p>๔.๑ ฝ่ายบริการสาธารณสุข</p> <ul style="list-style-type: none">- งานส่งเสริมสุขภาพ- งานป้องกันและควบคุมโรคติดต่อ- งานสัตวแพทย์	<p>๒. กองคลัง</p> <ul style="list-style-type: none">๑) งานธุรการ๒) งานบริหารงานคลัง๓) งานพัสดุและทรัพย์สิน๔) งานการเงินและบัญชี๕) งานแผนที่ภาษีและทะเบียนทรัพย์สิน <p>๒.๑ ฝ่ายพัฒนารายได้</p> <ul style="list-style-type: none">- งานพัฒนาและจัดเก็บรายได้ <p>๓. กองช่าง</p> <ul style="list-style-type: none">๑) งานธุรการ๒) งานช่างสุขาภิบาล๓) งานจัดทำขยะมูลฝอยและสิ่งปฏิกูล๔) งานควบคุมและตรวจสอบบำบัดน้ำเสีย <p>๓.๑ ฝ่ายแบบแผนและก่อสร้าง</p> <ul style="list-style-type: none">- งานวิศวกรรม- งานสถาปัตยกรรม- งานสำรวจ- งานผังเมือง <p>๓.๒ ฝ่ายการโยธา</p> <ul style="list-style-type: none">- งานสาธารณูปโภค- งานสวนสาธารณะ- งานจัดสถานที่และการไฟฟ้าสาธารณะ <p>๔. กองสาธารณสุขและสิ่งแวดล้อม</p> <ul style="list-style-type: none">๑) งานธุรการ๒) งานสุขาภิบาลอนามัยสิ่งแวดล้อม๓) งานรักษาความสะอาด๔) งานศูนย์บริการสาธารณสุข <p>๔.๑ ฝ่ายบริการสาธารณสุข</p> <ul style="list-style-type: none">- งานส่งเสริมสุขภาพ- งานป้องกันและควบคุมโรคติดต่อ- งานสัตวแพทย์	

โครงสร้างตามแผนอัตรากำลังปัจจุบัน	โครงสร้างตามแผนอัตรากำลังใหม่	หมายเหตุ
<p>๕. กองการศึกษา</p> <ul style="list-style-type: none">๑) งานธุรการ๒) งานบริหารการศึกษา๓) งานส่งเสริมการศึกษา ศาสนาและวัฒนธรรม <p>๖. หน่วยงานตรวจสอบภายใน</p>	<p>๕. กองการศึกษา</p> <ul style="list-style-type: none">๑) งานธุรการ๒) งานบริหารการศึกษา๓) งานส่งเสริมการศึกษา ศาสนาและวัฒนธรรม <p>๖. หน่วยงานตรวจสอบภายใน</p>	

๘.๒ การวิเคราะห์การกำหนดตำแหน่ง

เทศบาลเมืองล่อแมร์ ได้วิเคราะห์การกำหนดตำแหน่งจากภารกิจที่จะดำเนินการในแต่ละส่วนราชการในระยะเวลา ๓ ปีข้างหน้า ซึ่งแสดงให้เห็นว่าปริมาณงานในแต่ละส่วนราชการมีเท่าใด เพื่อนำมาวิเคราะห์การใช้ตำแหน่งในส่วนราชการนั้น เพื่อให้เหมาะสมกับภารกิจ ปริมาณงาน และเพื่อให้คุ้มค่าต่อการใช้จ่ายงบประมาณของเทศบาล และเพื่อให้การบริหารงานของเทศบาลเป็นไปอย่างมีประสิทธิภาพ ประสิทธิผล โดยนำผลการวิเคราะห์ตำแหน่งมาบันทึกข้อมูลในกรอบอัตรากำลัง ๓ ปี ระหว่างปี ๒๕๖๔ - ๒๕๖๖ ดังนี้

กรอบอัตรากำลัง ๓ ปี ประจำปีงบประมาณ พ.ศ.๒๕๖๔ - ๒๕๖๖ (พนักงานเทศบาล/ลูกจ้างประจำ/ครู/พนักงานจ้าง)

ส่วนราชการ	กรอบ อัตรากำลัง เดิม	กรอบอัตรากำลังตำแหน่งที่คาดว่าจะต้องใช้ในช่วง ระยะเวลา ๓ ปีข้างหน้า			อัตรากำลังคน เพิ่ม / ลด			หมายเหตุ
		๒๕๖๔	๒๕๖๕	๒๕๖๖	๒๕๖๔	๒๕๖๕	๒๕๖๖	
เทศบาลเมืองลี้มแรด								
ปลัดเทศบาล ระดับกลาง	๑	๑	๑	๑	-	-	-	สมถวิล
รองปลัดเทศบาล ระดับต้น	๑	๑	๑	๑	-	-	-	ชาญณรงค์
สำนักปลัดเทศบาล								
นักบริหารงานทั่วไป ระดับกลาง	๑	๑	๑	๑	-	-	-	จารุณี
นักบริหารงานทั่วไป ระดับต้น	๑	๑	๑	๑	-	-	-	ดารุณี
นักจัดการงานทั่วไป (ปก./ชก.)	๑	๑	๑	๑	-	-	-	ต้นติกร
นักทรัพยากรบุคคล (ปก./ชก.)	๑	๑	๑	๑	-	-	-	อนุวัติ
นักวิเคราะห์นโยบายและแผน (ปก./ชก.)	๑	๑	๑	๑	-	-	-	วิฑูรย์
นักจัดการงานทะเบียนและบัตร (ปก./ชก.)	๑	๑	๑	๑	-	-	-	เอกชัย
นิติกร (ปก./ชก.)	๑	๑	๑	๑	-	-	-	ว่าง
นักพัฒนาชุมชน (ปก./ชก.)	๑	๑	๑	๑	-	-	-	พัชรี
นักพัฒนาชุมชน (ปก./ชก.)	๑	๑	๑	๑	-	-	-	วรรณัน
เจ้าพนักงานธุรการ (ปง./ชง.)	๑	๑	๑	๑	-	-	-	ชัยวัฒน์
เจ้าพนักงานธุรการ (ปง./ชง.)	๑	๑	๑	๑	-	-	-	สุภาภรณ์
นักป้องกันและบรรเทาสาธารณภัย (ปก./ชก.)	๑	๑	๑	๑	-	-	-	เฉลิมพร
เจ้าพนักงานป้องกันและบรรเทาสาธารณภัย (ปง./ชง.)	๑	๑	๑	๑	-	-	-	ศิวพล
ลูกจ้างประจำ								
พนักงานดับเพลิง	๑	๑	๑	๑	-	-	-	ว่างให้ยุบเลิก
พนักงานขับรถยนต์	๑	๑	๑	๑	-	-	-	ว่างให้ยุบเลิก
พนักงานขับรถยนต์	๑	-	-	-	-๑	-	-	เกษียณ ๑ ต.ค.๖๓
พนักงานจ้างตามภารกิจ								
พนักงานขับรถยนต์	๑	๑	๑	๑	-	-	-	
ผู้ช่วยเจ้าพนักงานส่งเสริมการท่องเที่ยว	๑	๑	๑	๑	-	-	-	
พนักงานขับรถดับเพลิง	๑	๑	๑	๑	-	-	-	
พนักงานขับรถบรรทุกน้ำ	๑	๑	๑	๑	-	-	-	
พนักงานวิทยุ	๑	๑	๑	๑	-	-	-	
พนักงานวิทยุ	๑	๑	๑	๑	-	-	-	ว่าง
พนักงานดับเพลิง	๕	๕	๕	๕	-	-	-	
ผู้ช่วยเจ้าพนักงานเทศกิจ	๓	๓	๓	๓	-	-	-	

ส่วนราชการ	กรอบ อัตรา กำลัง เต็ม	กรอบอัตราตำแหน่งที่คาดว่าจะต้องใช้ในช่วง ระยะเวลา ๓ ปีข้างหน้า			อัตรากำลังคน เพิ่ม / ลด			หมายเหตุ
		๒๕๖๔	๒๕๖๕	๒๕๖๖	๒๕๖๔	๒๕๖๕	๒๕๖๖	
สำนักปลัดเทศบาล (ต่อ)								
พนักงานจ้างตามภารกิจ (ต่อ)								
ผู้ช่วยเจ้าพนักงานทะเบียน	๒	๒	๒	๒	-	-	-	
ผู้ช่วยนักวิเคราะห์นโยบายและแผน	๑	๑	๑	๑	-	-	-	
ผู้ช่วยนักพัฒนาชุมชน	๑	๑	๑	๑	-	-	-	
พนักงานจ้างทั่วไป								
คนงาน	๑	๑	๑	๑	-	-	-	
พนักงานดับเพลิง	๔	๔	๔	๔	-	-	-	
กองคลัง								
นักบริหารงานการคลัง ระดับกลาง	๑	๑	๑	๑	-	-	-	ประกาศรี
นักบริหารงานการคลัง ระดับต้น	๑	๑	๑	๑	-	-	-	ประกาศกร
นักวิชาการเงินและบัญชี (ปก./ชก.)	๑	๑	๑	๑	-	-	-	จูไรรัตน์
นักวิชาการจัดเก็บรายได้ (ปก./ชก.)	๑	๑	๑	๑	-	-	-	ยอดชัย
เจ้าพนักงานการเงินและบัญชี (ปง./ชง.)	๑	๑	๑	๑	-	-	-	รัชฎาพร
เจ้าพนักงานพัสดุ (ปง./ชง.)	๑	๑	๑	๑	-	-	-	ว่าง
ถูกจ้างประจำ								
พนักงานเก็บเงิน	๑	๑	๑	๑	-	-	-	ว่างให้ยุบเลิก
พนักงานสถิติ	๑	-	-	-	-๑	-	-	เกษียณ ๑ ต.ค.๖๓
พนักงานจ้างตามภารกิจ								
ผู้ช่วยเจ้าพนักงานธุรการ	๒	๒	๒	๒	-	-	-	
ผู้ช่วยเจ้าพนักงานการเงินและบัญชี	๑	๑	๑	๑	-	-	-	
ผู้ช่วยเจ้าพนักงานพัสดุ	๑	๑	๑	๑	-	-	-	
เจ้าหน้าที่ทะเบียนทรัพย์สิน	๒	๒	๒	๒	-	-	-	
กองช่าง								
นักบริหารงานช่าง ระดับกลาง	๑	๑	๑	๑	-	-	-	ปกรณ์
นักบริหารงานช่าง ระดับต้น (หน.ฝ่ายการโยธา)	๑	๑	๑	๑	-	-	-	ว่าง
นักบริหารงานช่าง ระดับต้น (หน.ฝ่ายแบบแผนฯ)	๑	๑	๑	๑	-	-	-	จักรพงษ์
วิศวกรโยธา (ปก./ชก.)	๑	๑	๑	๑	-	-	-	ว่าง
สถาปนิก (ปก./ชก.)	๑	๑	๑	๑	-	-	-	นิกาญจน์
เจ้าพนักงานสวนสาธารณะ (ปง./ชง.)	๑	๑	๑	๑	-	-	-	สาวิตรี
นายช่างโยธา (ปง./ชง./)	๑	๑	๑	๑	-	-	-	ว่าง
นายช่างโยธา (ปง./ชง.)	๑	๑	๑	๑	-	-	-	ภิญโญ
นายช่างโยธา (ปง./ชง.)	๑	๑	๑	๑	-	-	-	ปรัชญา

ส่วนราชการ	กรอบ อัตรา กำลัง เดิม	กรอบอัตราตำแหน่งที่คาดว่าจะต้องใช้ในช่วง ระยะเวลา ๓ ปีข้างหน้า			อัตรากำลังคน เพิ่ม / ลด			หมายเหตุ
		๒๕๖๔	๒๕๖๕	๒๕๖๖	๒๕๖๔	๒๕๖๕	๒๕๖๖	
กองช่าง (ต่อ)								
นายช่างไฟฟ้า (ปง./ชง.)	๑	๑	๑	๑	-	-	-	ว่าง
เจ้าพนักงานธุรการ (ปง./ชง.)	๑	๑	๑	๑	-	-	-	ณฤชล
ลูกจ้างประจำ								
พนักงานสูบน้ำ (ถ่ายโอน)	๑	-	-	-	-๑	-	-	เกษียณ ๑ ต.ค.๖๓
พนักงานสูบน้ำ (ถ่ายโอน)	๑	๑	๑	๑	-	-	-	ถ่ายโอน
พนักงานจ้างตามภารกิจ								
ผู้ช่วยเจ้าพนักงานธุรการ	๑	๑	๑	๑	-	-	-	
ผู้ช่วยนายช่างโยธา	๑	๑	๑	๑	-	-	-	
พนักงานขับรถยนต์	๑	๑	๑	๑	-	-	-	
คนสวน	๑	๑	๑	๑	-	-	-	
พนักงานขับเครื่องจักรขนาดเบา	๑	๑	๑	๑	-	-	-	
พนักงานจ้างทั่วไป								
คนงาน	๑	๑	๑	๑	-	-	-	
กองสาธารณสุขและสิ่งแวดล้อม								
นักบริหารงานสาธารณสุข ระดับต้น	๑	๑	๑	๑	-	-	-	ประนอม
นักบริหารงานสาธารณสุข ระดับต้น	๑	๑	๑	๑	-	-	-	นิภาพร
เจ้าพนักงานสาธารณสุข (ปง./ชง.)	๑	๑	๑	๑	-	-	-	อุไร
พยาบาลเทคนิค (ปง./ชง.)	๑	๑	๑	๑	-	-	-	จิรพรรณ
เจ้าพนักงานธุรการ (ปง./ชง.)	๑	๑	๑	๑	-	-	-	จุฑามาศ
ลูกจ้างประจำ								
พนักงานขับรถบรรทุกขยะ	๑	๑	๑	๑	-	-	-	ว่างให้ยุบเลิก
พนักงานจ้างตามภารกิจ								
ผู้ช่วยเจ้าพนักงานธุรการ	๑	๑	๑	๑	-	-	-	
พนักงานขับรถยนต์	๑	๑	๑	๑	-	-	-	
พนักงานขับเครื่องจักรขนาดเบา	๒	๒	๒	๒	-	-	-	
คนงานประจำรถขยะ	๗	๗	๗	๗	-	-	-	
คนงานประจำฌาปนสถาน	๑	๑	๑	๑	-	-	-	
พนักงานตรวจโรคสัตว์	๑	๑	๑	๑	-	-	-	ว่าง
พนักงานจ้างทั่วไป								
คนงานประจำรถขยะ	๑	๑	๑	๑	-	-	-	
คนงาน	๕	๕	๕	๕	-	-	-	
คนงานประจำโรงฆ่าสัตว์	๒	๒	๒	๒	-	-	-	

ส่วนราชการ	กรอบ อัตรา กำลัง เดิม	กรอบอัตราตำแหน่งที่คาดว่าจะต้องใช้ในช่วง ระยะเวลา ๓ ปีข้างหน้า			อัตรากำลังคน เพิ่ม / ลด			หมายเหตุ
		๒๕๖๔	๒๕๖๕	๒๕๖๖	๒๕๖๔	๒๕๖๕	๒๕๖๖	
กองการศึกษา								
นักบริหารการศึกษา ระดับต้น	๑	๑	๑	๑	-	-	-	สมัคร
นักวิชาการศึกษา (ปก./ชก.)	๑	๑	๑	๑	-	-	-	มาสิ่วรรณ
นักวิชาการศึกษา (ปก./ชก.)	๑	๑	๑	๑	-	-	-	สุทธิณี
ลูกจ้างประจำ								
นักจัดการงานทั่วไป	๑	๑	๑	๑	-	-	-	ว่างให้ยุบเลิก
พนักงานครู								
ครู คศ.1	๑	๑	๑	๑	-	-	-	จิตรลดา
ครู คศ.1	๑	๑	๑	๑	-	-	-	มนทิรา
ครู คศ.1	๑	๑	๑	๑	-	-	-	ว่าง
พนักงานจ้างตามภารกิจ								
ผู้ช่วยเจ้าพนักงานธุรการ	๑	๑	๑	๑	-	-	-	
ผู้ช่วยนักวิชาการคอมพิวเตอร์	๑	๑	๑	๑	-	-	-	
พนักงานจ้างทั่วไป								
ภารโรง	๑	๑	๑	๑	-	-	-	
หน่วยงานตรวจสอบภายใน								
นักวิชาการตรวจสอบภายใน (ปก./ชก.)	๑	๑	๑	๑	-	-	-	ว่าง
รวม	๑๑๒	๑๐๙	๑๐๙	๑๐๙	-๓	-	-	

๙. ภาระค่าใช้จ่ายเกี่ยวกับเงินเดือนและประโยชน์ตอบแทนอื่น

ลำดับที่	ชื่อสายงานทั้งหมด	ระดับตำแหน่ง	จำนวนทั้งหมด	จำนวนที่มีอยู่ปัจจุบัน		อัตราตำแหน่งที่คาดว่าจะต้องใช้ในช่วงระยะเวลา ๓ ปีข้างหน้า			อัตรากำลังคนเพิ่ม / ลด			ค่าใช้จ่ายที่เพิ่มขึ้น (ก)			ค่าใช้จ่ายรวม (ข)			หมายเหตุ	
				จำนวนคน	เงินเดือน (๑)	เงินประจำตำแหน่ง (๒)	อัตราค่าจ้าง			อัตราค่าจ้าง			อัตราค่าจ้าง						
							๒๕๖๔	๒๕๖๕	๒๕๖๖	๒๕๖๔	๒๕๖๕	๒๕๖๖	๒๕๖๔	๒๕๖๕	๒๕๖๖				
	เทศบาลเมืองล้อมแรด																		
๑	ปลัดเทศบาล (นักบริหารงานท้องถิ่น)	กลาง	๑	๑	๖๘๐,๗๖๐	๑๖๘,๐๐๐	๑	๑	๑				๒๑,๙๖๐	๒๒,๖๘๐	๒๔,๒๔๐	๘๗๐,๗๒๐	๘๙๓,๔๐๐	๙๑๗,๖๔๐	
๒	รองปลัดเทศบาล (นักบริหารงานท้องถิ่น)	ต้น	๑	๑	๔๙๐,๘๐๐	๔๒,๐๐๐	๑	๑	๑				๑๕,๗๒๐	๑๖,๔๔๐	๑๖,๙๒๐	๕๔๘,๕๒๐	๕๖๔,๙๖๐	๕๕๑,๘๘๐	
	สำนักปลัดเทศบาล (๑๑)																		
๓	หัวหน้า สป.(นักบริหารงานทั่วไป)	กลาง	๑	๑	๕๓๘,๒๐๐	๑๓๔,๔๐๐	๑	๑	๑				๑๙,๒๐๐	๑๙,๒๐๐	๑๙,๒๐๐	๖๙๑,๘๐๐	๗๑๑,๐๐๐	๗๓๐,๒๐๐	
๔	หน.ฝ่ายบริหารฯ (นักบริหารงานทั่วไป)	ต้น	๑	๑	๓๙๖,๐๐๐	๑๘,๐๐๐	๑	๑	๑				๑๓,๓๒๐	๑๓,๓๒๐	๑๓,๐๘๐	๔๒๗,๓๒๐	๔๔๐,๖๔๐	๔๕๓,๗๒๐	
๕	นักจัดการงานทั่วไป (ปก./ชก.)	ชก.	๑	๑	๓๑๑,๖๔๐	๐	๑	๑	๑				๑๒,๒๒๐	๒๔,๗๒๐	๓๗,๖๘๐	๓๒๓,๗๖๐	๓๔๘,๔๘๐	๓๘๖,๑๖๐	
๖	นักทรัพยากรบุคคล (ปก./ชก.)	ชก.	๑	๑	๕๔๘,๘๘๐	๐	๑	๑	๑				๑๘,๐๐๐	๑๘,๐๐๐	๒๓,๑๖๐	๕๖๖,๘๘๐	๕๘๔,๘๘๐	๖๐๘,๐๔๐	
๗	นักวิเคราะห์นโยบายและแผน (ปก./ชก.)	ชก.	๑	๑	๓๔๒,๗๒๐	๐	๑	๑	๑				๑๓,๔๔๐	๑๓,๓๒๐	๑๓,๐๘๐	๓๕๖,๑๖๐	๓๖๙,๘๘๐	๓๘๒,๕๖๐	
๘	นักจัดการงานทะเบียนและบัตร(ปก./ชก.)	ชก.	๑	๑	๓๕๖,๑๖๐	๐	๑	๑	๑				๑๓,๓๒๐	๑๓,๐๘๐	๑๓,๔๔๐	๓๖๙,๔๘๐	๓๘๒,๕๖๐	๓๙๖,๐๐๐	
๙	นักป้องกันและบรรเทาสาธารณภัย(ปก./ชก.)	ปก.	๑	๑	๒๘๙,๐๘๐	๐	๑	๑	๑				๙,๓๖๐	๙,๖๐๐	๙,๙๖๐	๒๙๘,๔๔๐	๓๐๘,๐๔๐	๓๑๘,๐๐๐	
๑๐	นิติกร (ปก./ชก.)	ปก./ชก.	๑	-	๓๕๕,๓๒๐	๐	๑	๑	๑				๑๒,๐๐๐	๑๒,๐๐๐	๑๒,๐๐๐	๓๖๗,๓๒๐	๓๗๙,๓๒๐	๓๙๑,๓๒๐	ว่างเต็ม
๑๑	นักพัฒนาชุมชน (ปก./ชก.)	ปก.	๑	๑	๓๒๓,๐๔๐	๐	๑	๑	๑				๑๕,๙๖๐	๑๐,๕๖๐	๑๐,๖๘๐	๓๓๙,๐๐๐	๓๔๙,๕๖๐	๓๖๐,๒๔๐	
๑๒	นักพัฒนาชุมชน (ปก./ชก.)	ชก.	๑	๑	๓๕๖,๑๖๐	๐	๑	๑	๑				๑๓,๓๒๐	๑๓,๐๘๐	๑๓,๔๔๐	๓๖๙,๔๘๐	๓๘๒,๕๖๐	๓๙๖,๐๐๐	
๑๓	เจ้าพนักงานธุรการ (ปง./ชง.)	ชง.	๑	๑	๓๔๖,๕๖๐	๐	๑	๑	๑				๑๑,๑๖๐	๑๑,๕๒๐	๑๑,๘๘๐	๓๕๗,๗๒๐	๓๖๙,๒๔๐	๓๘๑,๑๒๐	
๑๔	เจ้าพนักงานธุรการ (ปง./ชง.)	ชง.	๑	๑	๑๘๙,๖๐๐	๐	๑	๑	๑				๙,๒๔๐	๘,๘๘๐	๙,๐๐๐	๑๙๘,๘๘๐	๒๐๗,๗๒๐	๒๑๖,๗๒๐	
๑๕	เจ้าพนักงานป้องกันและบรรเทาสาธารณภัย (ปง./ชง.)	ปง.	๑	๑	๑๕๕,๖๔๐	๐	๑	๑	๑				๖,๓๖๐	๖,๓๖๐	๖,๔๘๐	๑๖๒,๐๐๐	๑๖๘,๓๖๐	๑๗๔,๘๔๐	
	ลูกจ้างประจำ																		
๑๖	พนักงานดับเพลิง	-	๑	๑	๒๘๐,๐๘๐	๐	๑	๑	๑				๘,๘๘๐	๙,๒๔๐	๙,๘๘๐	๒๘๘,๙๖๐	๒๙๘,๒๐๐	๓๐๘,๐๔๐	
๑๗	พนักงานขับรถยนต์	-	๑	๑	๒๙๓,๔๐๐	๐	๑	๑	๑				๙,๖๐๐	๑๔,๕๒๐	๑๒,๒๔๐	๓๐๓,๐๐๐	๓๑๗,๕๒๐	๓๒๙,๗๖๐	
๑๘	พนักงานขับรถยนต์ (เกษียณ ๑ ต.ค.๖๓)	-	๑	๑	๐	๐	-	-	-	-๑			๐	๐	๐	๐	๐	๐	ว่าง ยุบเลิก

๙. ภาระค่าใช้จ่ายเกี่ยวกับเงินเดือนและประโยชน์ตอบแทนอื่น

ลำดับที่	ชื่อสายงานทั้งหมด	ระดับตำแหน่ง	จำนวนทั้งหมด	จำนวนที่มีอยู่ปัจจุบัน			อัตราตำแหน่งที่คาดว่าจะต้องใช้ในช่วงระยะเวลา ๓ ปีข้างหน้า			อัตรากำลังคนเพิ่ม / ลด			ค่าใช้จ่ายที่เพิ่มขึ้น (๓)			ค่าใช้จ่ายรวม (๔)			หมายเหตุ
				จำนวนคน	เงินเดือน (๑)	เงินประจำตำแหน่ง (๒)	จะต้องใช้ในช่วงระยะเวลา ๓ ปีข้างหน้า	เพิ่ม / ลด	ค่าใช้จ่ายที่เพิ่มขึ้น (๓)			ค่าใช้จ่ายรวม (๔)							
									๒๕๖๔	๒๕๖๕	๒๕๖๖	๒๕๖๔	๒๕๖๕	๒๕๖๖	๒๕๖๔	๒๕๖๕	๒๕๖๖		
สำนักปลัดเทศบาล (๐๑) (ต่อ)																			
พนักงานจ้างตามภารกิจ																			
๑๙	พนักงานขับรถยนต์	-	๑	๑	๑๗๖,๗๖๐	๐	๑	๑	๑				๗,๐๘๐	๗,๔๔๐	๗,๖๘๐	๑๘๓,๘๔๐	๑๙๑,๒๘๐	๑๙๘,๙๖๐	
๒๐	ผู้ช่วยเจ้าพนักงานส่งเสริมการท่องเที่ยว	-	๑	๑	๑๕๑,๒๒๐	๐	๑	๑	๑				๖,๑๒๐	๖,๓๖๐	๖,๖๐๐	๑๕๘,๐๔๐	๑๖๔,๖๔๐	๑๗๑,๐๐๐	
๒๑	พนักงานขับรถดับเพลิง	-	๑	๑	๑๗๔,๖๐๐	๐	๑	๑	๑				๗,๐๘๐	๗,๓๒๐	๗,๕๖๐	๑๘๑,๖๘๐	๑๘๙,๐๐๐	๑๙๖,๕๖๐	
๒๒	พนักงานขับรถบรรทุกน้ำ	-	๑	๑	๑๕๖,๘๔๐	๐	๑	๑	๑				๖,๓๖๐	๖,๖๐๐	๖,๘๔๐	๑๖๓,๒๐๐	๑๖๙,๘๐๐	๑๗๖,๖๔๐	
๒๓	พนักงานวิทยุ	-	๑	-	๑๑๒,๘๐๐	๐	๑	๑	๑				๐	๔,๕๖๐	๔,๘๐๐	๑๑๒,๘๐๐	๑๑๗,๓๖๐	๑๒๒,๑๖๐	ว่างเต็ม
๒๔	พนักงานวิทยุ	-	๑	๑	๑๗๖,๗๖๐	๐	๑	๑	๑				๗,๐๘๐	๗,๔๔๐	๗,๖๘๐	๑๘๓,๘๔๐	๑๙๑,๒๘๐	๑๙๘,๙๖๐	
๒๕	พนักงานดับเพลิง	-	๑	๑	๑๕๒,๘๘๐	๐	๑	๑	๑				๖,๑๒๐	๖,๓๖๐	๖,๖๐๐	๑๕๙,๐๐๐	๑๖๕,๓๖๐	๑๗๑,๐๘๐	
๒๖	พนักงานดับเพลิง	-	๑	๑	๑๕๕,๗๖๐	๐	๑	๑	๑				๖,๒๔๐	๖,๔๘๐	๖,๘๔๐	๑๖๒,๐๐๐	๑๖๘,๔๘๐	๑๗๕,๓๒๐	
๒๗	พนักงานดับเพลิง	-	๑	๑	๑๕๒,๘๘๐	๐	๑	๑	๑				๖,๑๒๐	๖,๓๖๐	๖,๖๐๐	๑๕๙,๐๐๐	๑๖๕,๓๖๐	๑๗๑,๐๘๐	
๒๘	พนักงานดับเพลิง	-	๑	๑	๑๕๕,๒๘๐	๐	๑	๑	๑				๖,๒๔๐	๖,๔๘๐	๖,๗๒๐	๑๖๑,๕๒๐	๑๖๘,๐๐๐	๑๗๔,๗๒๐	
๒๙	พนักงานดับเพลิง	-	๑	๑	๑๕๔,๓๒๐	๐	๑	๑	๑				๖,๒๔๐	๖,๔๘๐	๖,๗๒๐	๑๖๐,๕๖๐	๑๖๗,๐๔๐	๑๗๓,๗๖๐	
๓๐	ผู้ช่วยเจ้าพนักงานเทคนิค	-	๑	๑	๑๗๒,๔๔๐	๐	๑	๑	๑				๖,๙๖๐	๗,๒๐๐	๗,๕๖๐	๑๗๙,๔๐๐	๑๘๖,๖๐๐	๑๙๔,๑๖๐	
๓๑	ผู้ช่วยเจ้าพนักงานเทคนิค	-	๑	๑	๑๗๑,๓๖๐	๐	๑	๑	๑				๖,๙๖๐	๗,๒๐๐	๗,๔๔๐	๑๗๘,๕๒๐	๑๘๕,๕๒๐	๑๙๒,๙๖๐	
๓๒	ผู้ช่วยเจ้าพนักงานเทคนิค	-	๑	๑	๑๔๘,๖๘๐	๐	๑	๑	๑				๖,๐๐๐	๖,๒๔๐	๖,๔๘๐	๑๕๔,๖๘๐	๑๖๐,๙๒๐	๑๖๖,๔๐๐	
๓๓	ผู้ช่วยเจ้าพนักงานทะเบียน	-	๑	๑	๑๗๕,๐๘๐	๐	๑	๑	๑				๗,๐๘๐	๗,๓๒๐	๗,๖๘๐	๑๘๒,๑๖๐	๑๘๙,๔๘๐	๑๙๗,๑๖๐	
๓๔	ผู้ช่วยเจ้าพนักงานทะเบียน	-	๑	๑	๑๗๑,๓๖๐	๐	๑	๑	๑				๖,๙๖๐	๗,๒๐๐	๗,๔๔๐	๑๗๘,๓๒๐	๑๘๕,๕๒๐	๑๙๒,๙๖๐	
๓๕	ผู้ช่วยนักวิเคราะห์นโยบายและแผน	-	๑	๑	๒๗๘,๖๔๐	๐	๑	๑	๑				๑๑,๑๖๐	๑๑,๖๔๐	๑๒,๑๒๐	๒๘๙,๘๐๐	๓๐๑,๔๔๐	๓๑๓,๕๖๐	
๓๖	ผู้ช่วยนักพัฒนาชุมชน	-	๑	๑	๒๔๐,๖๐๐	๐	๑	๑	๑				๙,๗๒๐	๑๐,๐๘๐	๑๐,๔๔๐	๒๕๐,๓๒๐	๒๖๐,๔๐๐	๒๗๐,๘๔๐	
พนักงานจ้างทั่วไป																			
๓๗	คนงาน	-	๑	๑	๑๐๘,๐๐๐	๐	๑	๑	๑				๐	๐	๐	๑๐๘,๐๐๐	๑๐๘,๐๐๐	๑๐๘,๐๐๐	
๓๘	พนักงานดับเพลิง	-	๑	๑	๑๐๘,๐๐๐	๐	๑	๑	๑				๐	๐	๐	๑๐๘,๐๐๐	๑๐๘,๐๐๐	๑๐๘,๐๐๐	
๓๙	พนักงานดับเพลิง	-	๑	๑	๑๐๘,๐๐๐	๐	๑	๑	๑				๐	๐	๐	๑๐๘,๐๐๐	๑๐๘,๐๐๐	๑๐๘,๐๐๐	
๔๐	พนักงานดับเพลิง	-	๑	๑	๑๐๘,๐๐๐	๐	๑	๑	๑				๐	๐	๐	๑๐๘,๐๐๐	๑๐๘,๐๐๐	๑๐๘,๐๐๐	
๔๑	พนักงานดับเพลิง	-	๑	๑	๑๐๘,๐๐๐	๐	๑	๑	๑				๐	๐	๐	๑๐๘,๐๐๐	๑๐๘,๐๐๐	๑๐๘,๐๐๐	

๙. ภาระค่าใช้จ่ายเกี่ยวกับเงินเดือนและประโยชน์ตอบแทนอื่น

ลำดับที่	ชื่อสายงานทั้งหมด	ระดับตำแหน่ง	จำนวนทั้งหมด	จำนวนที่มีอยู่ปัจจุบัน			อัตราตำแหน่งที่คาดว่าจะต้องใช้ในช่วงระยะเวลา ๓ ปีข้างหน้า			อัตรากำลังคนเพิ่ม / ลด			ค่าใช้จ่ายที่เพิ่มขึ้น (ก)			ค่าใช้จ่ายรวม (ข)			หมายเหตุ
				จำนวนคน	เงินเดือน (๑)	เงินประจำตำแหน่ง (๒)	๒๕๖๔	๒๕๖๕	๒๕๖๖	๒๕๖๔	๒๕๖๕	๒๕๖๖	๒๕๖๔	๒๕๖๕	๒๕๖๖	๒๕๖๔	๒๕๖๕	๒๕๖๖	
กองคลัง (๐๔)																			
๔๒	ผอ.กองคลัง (นักบริหารงานการคลัง)	กลาง	๑	๑	๕๗๘,๘๐๐	๑๓๔,๔๐๐	๑	๑	๑				๑๙,๕๖๐	๒๐,๒๘๐	๒๐,๕๒๐	๗๓๒,๓๖๐	๗๕๒,๖๔๐	๗๗๓,๑๖๐	
๔๓	หน.ฝ่ายพัฒนารายได้(นักบริหารงานการคลัง)	ต้น	๑	๑	๓๘๖,๕๖๐	๑๘,๐๐๐	๑	๑	๑				๑๓,๔๔๐	๑๓,๓๒๐	๑๓,๓๒๐	๔๑๔,๐๐๐	๔๒๗,๓๒๐	๔๔๐,๖๔๐	
๔๔	นักวิชาการเงินและบัญชี (ปก./ชก.)	ปก.	๑	๑	๒๕๓,๖๘๐	๐	๑	๑	๑				๘,๘๘๐	๘,๖๔๐	๘,๘๘๐	๒๖๒,๕๖๐	๒๗๑,๒๐๐	๒๘๐,๐๘๐	
๔๕	นักวิชาการจัดเก็บรายได้ (ปก./ชก.)	ชก.	๑	๑	๓๒๓,๗๖๐	๐	๑	๑	๑				๑๒,๖๐๐	๑๒,๙๖๐	๑๓,๓๒๐	๓๓๖,๓๖๐	๓๔๙,๓๒๐	๓๖๒,๖๔๐	
๔๖	เจ้าพนักงานการเงินและบัญชี (ปง./ชง.)	ปง.	๑	๑	๑๕๘,๗๖๐	๐	๑	๑	๑				๖,๓๖๐	๖,๖๐๐	๖,๘๘๐	๑๖๕,๑๒๐	๑๗๑,๗๒๐	๑๗๘,๒๐๐	
๔๗	เจ้าพนักงานพัสดุ (ปง./ชง.)	ปง./ชง.	๑	-	๒๙๗,๙๐๐	๐	๑	๑	๑				๙,๗๒๐	๙,๗๒๐	๙,๗๒๐	๓๐๗,๖๒๐	๓๑๗,๓๔๐	๓๒๗,๐๖๐	ว่างเต็ม
ลูกจ้างประจำ																			
๔๘	พนักงานเก็บเงิน	-	๑	๑	๒๙๓,๔๐๐	๐	๑	๑	๑				๙,๖๐๐	๑๔,๕๒๐	๑๒,๒๔๐	๓๐๓,๐๐๐	๓๑๗,๕๒๐	๓๒๖,๗๖๐	
๔๙	พนักงานสถิติ (เกษียณ ๑ ต.ค.๖๓)	-	๑	๑	๐	๐	-	-	-	-๑			๐	๐	๐	๐	๐	๐	ว่าง ยุบเลิก
พนักงานจ้างตามภารกิจ																			
๕๐	ผู้ช่วยเจ้าพนักงานธุรการ	-	๑	๑	๑๗๔,๒๔๐	๐	๑	๑	๑				๗,๐๘๐	๗,๓๒๐	๗,๕๖๐	๑๘๑,๓๒๐	๑๘๘,๖๔๐	๑๙๖,๒๐๐	
๕๑	ผู้ช่วยเจ้าพนักงานธุรการ	-	๑	๑	๑๗๕,๖๐๐	๐	๑	๑	๑				๗,๐๘๐	๗,๓๒๐	๗,๕๖๐	๑๘๒,๖๘๐	๑๘๙,๐๐๐	๑๙๖,๕๖๐	
๕๒	ผู้ช่วยเจ้าพนักงานการเงินและบัญชี	-	๑	๑	๑๕๐,๒๔๐	๐	๑	๑	๑				๖,๑๒๐	๖,๓๖๐	๖,๖๐๐	๑๕๖,๓๖๐	๑๖๒,๗๒๐	๑๖๙,๓๒๐	
๕๓	ผู้ช่วยเจ้าพนักงานพัสดุ	-	๑	๑	๑๕๕,๖๔๐	๐	๑	๑	๑				๖,๒๔๐	๖,๔๘๐	๖,๘๘๐	๑๖๑,๘๘๐	๑๖๘,๓๖๐	๑๗๕,๒๐๐	
๕๔	เจ้าหน้าที่ทะเบียนทรัพย์สิน	-	๑	๑	๑๕๖,๑๒๐	๐	๑	๑	๑				๖,๓๖๐	๖,๖๐๐	๖,๘๘๐	๑๖๒,๔๘๐	๑๖๙,๐๘๐	๑๗๕,๙๒๐	
๕๕	เจ้าหน้าที่ทะเบียนทรัพย์สิน	-	๑	๑	๑๕๗,๒๐๐	๐	๑	๑	๑				๖,๓๖๐	๖,๖๐๐	๖,๘๘๐	๑๖๓,๕๖๐	๑๗๐,๑๖๐	๑๗๗,๐๐๐	
กองช่าง (๐๕)																			
๕๖	ผอ.กองช่าง (นักบริหารงานช่าง)	กลาง	๑	๑	๔๓๗,๔๐๐	๑๓๔,๔๐๐	๑	๑	๑				๑๖,๕๖๐	๑๖,๓๒๐	๑๖,๔๘๐	๕๘๘,๓๖๐	๖๐๔,๖๘๐	๖๒๑,๑๒๐	
๕๗	หน.ฝ่ายการโยธา (นักบริหารงานช่าง)	ต้น	๑	-	๓๙๓,๖๐๐	๑๘,๐๐๐	๑	๑	๑				๑๓,๖๒๐	๑๓,๖๒๐	๑๓,๖๒๐	๔๒๕,๒๒๐	๔๓๘,๘๔๐	๔๕๒,๔๖๐	ว่างเต็ม
๕๘	หน.ฝ่ายแบบแผนฯ (นักบริหารงานช่าง)	ต้น	๑	๑	๔๐๒,๗๒๐	๑๘,๐๐๐	๑	๑	๑				๑๓,๔๔๐	๑๓,๐๘๐	๑๓,๐๘๐	๔๓๖,๑๖๐	๔๔๗,๒๔๐	๔๖๐,๓๒๐	
๕๙	วิศวกรโยธา (ปก./ชก.)	ปก./ชก.	๑	-	๓๕๕,๓๒๐	๐	๑	๑	๑				๑๒,๐๐๐	๑๒,๐๐๐	๑๒,๐๐๐	๓๖๗,๓๒๐	๓๗๙,๓๒๐	๓๙๑,๓๒๐	ว่างเต็ม
๖๐	สถาปนิก (ปก./ชก.)	ปก.	๑	๑	๓๐๓,๒๔๐	๐	๑	๑	๑				๙,๗๒๐	๑,๐๘๐	๑๐,๕๖๐	๓๑๒,๙๖๐	๓๑๔,๐๔๐	๓๒๖,๖๐๐	
๖๑	เจ้าพนักงานสวนสาธารณะ(ปง./ชง.)	ชง.	๑	๑	๒๖๔,๘๘๐	๐	๑	๑	๑				๑๐,๕๖๐	๑๐,๘๐๐	๑๐,๙๒๐	๒๗๕,๐๔๐	๒๘๕,๘๔๐	๒๙๖,๗๖๐	
๖๒	นายช่างโยธา (ปง./ชง.)	ปง./ชง.	๑		๒๙๗,๙๐๐	๐	๑	๑	๑				๙,๗๒๐	๙,๗๒๐	๙,๗๒๐	๓๐๗,๖๒๐	๓๑๗,๓๔๐	๓๒๗,๐๖๐	ว่างเต็ม
๖๓	นายช่างโยธา (ปง./ชง.)	ชง.	๑	๑	๒๓๔,๙๖๐	๐	๑	๑	๑				๙,๓๖๐	๙,๙๖๐	๑๐,๒๐๐	๒๔๔,๓๒๐	๒๕๔,๒๘๐	๒๖๔,๔๘๐	

๙. ภาระค่าใช้จ่ายเกี่ยวกับเงินเดือนและประโยชน์ตอบแทนอื่น

ลำดับที่	ชื่อสายงานทั้งหมด	ระดับตำแหน่ง	จำนวนทั้งหมด	จำนวนที่มีอยู่ปัจจุบัน			อัตราตำแหน่งที่คาดว่าจะต้องใช้ในช่วงระยะเวลา ๓ ปีข้างหน้า			อัตรากำลังคนเพิ่ม / ลด			ค่าใช้จ่ายที่เพิ่มขึ้น (๓)			ค่าใช้จ่ายรวม (๔)			หมายเหตุ
				จำนวนคน	เงินเดือน (๑)	เงินประจำตำแหน่ง (๒)	๒๕๖๔	๒๕๖๕	๒๕๖๖	๒๕๖๔	๒๕๖๕	๒๕๖๖	๒๕๖๔	๒๕๖๕	๒๕๖๖	๒๕๖๔	๒๕๖๕	๒๕๖๖	
กองช่าง (๐๕) (ต่อ)																			
๖๔	นายช่างโยธา (ปง./ชง.)	ชง.	๑	๑	๒๘๐,๔๔๐	๐	๑	๑	๑				๑๐,๘๐๐	๑๑,๐๔๐	๑๑,๑๖๐	๒๙๑,๒๔๐	๓๐๒,๒๘๐	๓๑๓,๔๔๐	
๖๕	นายช่างไฟฟ้า (ปง./ชง.)	ปง./ชง.	๑		๒๙๗,๙๐๐	๐	๑	๑	๑				๙,๗๒๐	๙,๗๒๐	๙,๗๒๐	๓๐๗,๖๒๐	๓๑๗,๓๔๐	๓๒๗,๐๖๐	ว่างเดิม
๖๖	เจ้าพนักงานธุรการ (ปง./ชง.)	ปง.	๑	๑	๒๒๕,๗๒๐	๐	๑	๑	๑				๙,๒๔๐	๙,๓๖๐	๙,๙๖๐	๒๓๔,๙๖๐	๒๔๔,๓๒๐	๒๕๔,๒๘๐	
ลูกจ้างประจำ																			
๖๗	พนักงานสูบน้ำ (เกษียณ ๑ ต.ค.๖๓)	-	๑	๑	๐	๐	-	-	-	-๑			๐	๐	๐	๐	๐	๐	ถ่ายโอนฯ
๖๘	พนักงานสูบน้ำ	-	๑	๑	๒๖๖,๗๖๐	๐	๑	๑	๑				๐	๐	๐	๐	๐	-	ว่างยุบ ถ่ายโอนฯ
พนักงานจ้างตามภารกิจ																			
๖๙	ผู้ช่วยเจ้าพนักงานธุรการ	-	๑	๑	๑๗๕,๒๔๐	๐	๑	๑	๑				๗,๐๘๐	๗,๓๒๐	๗,๕๖๐	๑๘๒,๓๒๐	๑๘๙,๖๔๐	๑๙๖,๘๐๐	
๗๐	ผู้ช่วยนายช่างโยธา	-	๑	๑	๑๕๐,๓๖๐	๐	๑	๑	๑				๖,๑๒๐	๖,๓๖๐	๖,๖๐๐	๑๕๖,๔๘๐	๑๖๒,๘๔๐	๑๖๙,๔๔๐	
๗๑	พนักงานขับรถยนต์	-	๑	๑	๑๗๒,๙๒๐	๐	๑	๑	๑				๖,๙๖๐	๗,๒๐๐	๗,๕๖๐	๑๗๙,๘๘๐	๑๘๗,๐๘๐	๑๙๔,๖๔๐	
๗๒	คนสวน	-	๑	๑	๑๕๗,๔๔๐	๐	๑	๑	๑				๖,๓๖๐	๖,๖๐๐	๖,๘๔๐	๑๖๓,๘๐๐	๑๗๐,๔๐๐	๑๗๗,๒๔๐	
๗๓	พนักงานขับเครื่องจักรขนาดเบา	-	๑	๑	๑๗๕,๐๘๐	๐	๑	๑	๑				๗,๐๘๐	๗,๓๒๐	๗,๖๘๐	๑๘๒,๑๖๐	๑๘๙,๔๘๐	๑๙๗,๑๖๐	
พนักงานจ้างทั่วไป																			
๗๔	คนงาน	-	๑	๑	๑๐๘,๐๐๐	๐	๑	๑	๑				๐	๐	๐	๑๐๘,๐๐๐	๑๐๘,๐๐๐	๑๐๘,๐๐๐	
กองสาธารณสุขและสิ่งแวดล้อม (๐๖)																			
๗๕	ผอ.กองสาธารณสุข(นักบริหารงานสาธารณสุข)	ต้น	๑	๑	๕๗๕,๘๘๐	๔๒,๐๐๐	๑	๑	๑				๑๗,๘๘๐	๒๔,๔๘๐	๒๐,๕๒๐	๖๓๕,๗๖๐	๖๖๐,๒๔๐	๖๘๐,๗๖๐	
๗๖	หน.ฝ่ายบริการฯ (นักบริหารงานสาธารณสุข)	ต้น	๑	๑	๓๓๖,๓๖๐	๑๘,๐๐๐	๑	๑	๑				๑๒,๙๖๐	๑๓,๓๒๐	๑๓,๔๔๐	๓๖๗,๓๒๐	๓๘๐,๖๔๐	๓๙๔,๐๘๐	
๗๗	เจ้าพนักงานสาธารณสุข (ปง./ชง.)	ชง.	๑	๑	๓๗๕,๑๒๐	๐	๑	๑	๑				๑๒,๑๒๐	๑๒,๔๘๐	๑๓,๔๔๐	๓๘๗,๒๔๐	๓๙๙,๗๒๐	๔๑๓,๑๖๐	
๗๘	พยาบาลเทคนิค (ปง./ชง.)	ปง.	๑	๑	๒๗๗,๖๘๐	๐	๑	๑	๑				๙,๑๒๐	๘,๘๘๐	๖,๖๐๐	๒๘๖,๘๐๐	๒๙๕,๖๘๐	๓๐๒,๒๘๐	
๗๙	เจ้าพนักงานธุรการ (ปง./ชง.)	ปง.	๑	๑	๑๕๖,๗๖๐	๐	๑	๑	๑				๖,๐๐๐	๖,๓๖๓	๖,๖๐๐	๑๕๘,๗๖๐	๑๖๕,๑๒๓		
ลูกจ้างประจำ																			
๘๐	พนักงานขับรถบรรทุกขยะ	-	๑	๑	๒๙๓,๔๐๐	๐	๑	๑	๑				๙,๖๐๐	๑๔,๕๒๐	๑๒,๒๔๐	๓๐๓,๐๐๐	๓๑๗,๕๒๐	๓๒๙,๗๖๐	
พนักงานจ้างตามภารกิจ																			
๘๑	ผู้ช่วยเจ้าหน้าที่ธุรการ	-	๑	๑	๑๗๔,๖๐๐	๐	๑	๑	๑				๗,๐๘๐	๗,๓๒๐	๗,๕๖๐	๑๘๑,๖๘๐	๑๘๙,๐๐๐	๑๙๖,๕๖๐	
๘๒	พนักงานขับรถยนต์	-	๑	๑	๑๗๗,๙๖๐	๐	๑	๑	๑				๗,๒๐๐	๗,๔๔๐	๗,๘๐๐	๑๘๕,๑๖๐	๑๙๒,๖๐๐	๒๐๐,๔๐๐	

๙. ภาระค่าใช้จ่ายเกี่ยวกับเงินเดือนและประโยชน์ตอบแทนอื่น

ลำดับ ที่	ชื่อสายงานทั้งหมด	ระดับ ตำแหน่ง	จำนวน ทั้งหมด	จำนวนที่มีอยู่ปัจจุบัน			อัตราตำแหน่งที่คาดว่าจะ ต้องใช้ใน ระยะเวลา ๓ ปีข้างหน้า			อัตรากำลังคน เพิ่ม / ลด			ค่าใช้จ่ายที่เพิ่มขึ้น (๓)			ค่าใช้จ่ายรวม (๔)			หมายเหตุ
				จำนวน คน	เงินเดือน (๑)	เงินประจำ ตำแหน่ง (๒)	๒๕๖๔	๒๕๖๕	๒๕๖๖	๒๕๖๔	๒๕๖๕	๒๕๖๖	๒๕๖๔	๒๕๖๕	๒๕๖๖	๒๕๖๔	๒๕๖๕	๒๕๖๖	
กองสาธารณสุขและสิ่งแวดล้อม (๐๖)																			
พนักงานจ้างตามภารกิจ (ต่อ)																			
๘๓	พนักงานขับเครื่องจักรขนาดเบา	-	๑	๑	๑๗๒,๙๒๐	๐	๑	๑	๑				๖,๙๖๐	๗,๒๐๐	๗,๕๖๐	๑๗๙,๘๘๐	๑๘๗,๐๘๐	๑๙๔,๖๔๐	
๘๔	พนักงานขับเครื่องจักรขนาดเบา	-	๑	๑	๑๗๗,๙๖๐	๐	๑	๑	๑				๗,๒๐๐	๗,๔๔๐	๗,๘๐๐	๑๘๕,๑๖๐	๑๙๒,๖๐๐	๒๐๐,๔๐๐	
๘๕	คนงานประจำรถขยะ	-	๑	๑	๑๕๖,๑๒๐	๐	๑	๑	๑				๖,๓๖๐	๖,๖๐๐	๖,๘๔๐	๑๖๒,๔๘๐	๑๖๙,๐๘๐	๑๗๕,๙๒๐	
๘๖	คนงานประจำรถขยะ	-	๑	๑	๑๕๖,๑๒๐	๐	๑	๑	๑				๖,๓๖๐	๖,๖๐๐	๖,๘๔๐	๑๖๒,๔๘๐	๑๖๙,๐๘๐	๑๗๕,๙๒๐	
๘๗	คนงานประจำรถขยะ	-	๑	๑	๑๕๒,๘๘๐	๐	๑	๑	๑				๖,๑๒๐	๖,๓๖๐	๖,๗๒๐	๑๕๙,๐๐๐	๑๖๕,๓๖๐	๑๗๑,๐๘๐	
๘๘	คนงานประจำรถขยะ	-	๑	๑	๑๕๕,๘๘๐	๐	๑	๑	๑				๖,๒๔๐	๖,๖๐๐	๖,๘๔๐	๑๖๒,๑๒๐	๑๖๘,๗๒๐	๑๗๕,๕๖๐	
๘๙	คนงานประจำรถขยะ	-	๑	๑	๑๕๒,๘๘๐	๐	๑	๑	๑				๖,๑๒๐	๖,๓๖๐	๖,๗๒๐	๑๕๙,๐๐๐	๑๖๕,๓๖๐	๑๗๑,๐๘๐	
๙๐	คนงานประจำรถขยะ	-	๑	๑	๑๕๖,๑๒๐	๐	๑	๑	๑				๖,๓๖๐	๖,๖๐๐	๖,๘๔๐	๑๖๒,๔๘๐	๑๖๙,๐๘๐	๑๗๕,๙๒๐	
๙๑	คนงานประจำรถขยะ	-	๑	๑	๑๕๔,๓๒๐	๐	๑	๑	๑				๖,๒๔๐	๖,๔๘๐	๖,๗๒๐	๑๖๐,๕๖๐	๑๖๗,๐๔๐	๑๗๓,๗๖๐	
๙๒	คนงานประจำฌาปนสถาน	-	๑	๑	๑๕๕,๖๔๐	๐	๑	๑	๑				๖,๒๔๐	๖,๔๘๐	๖,๘๔๐	๑๖๑,๘๘๐	๑๖๘,๓๖๐	๑๗๕,๒๐๐	
๙๓	พนักงานตรวจโรคสัตว์	-	๑		๑๘๐,๐๐๐	๐	๑	๑	๑				๐	๗,๒๐๐	๗,๕๖๐	๑๘๐,๐๐๐	๑๘๗,๒๐๐	๑๙๔,๗๖๐	ว่างเต็ม
พนักงานจ้างทั่วไป																			
๙๔	คนงานประจำรถขยะ	-	๑	๑	๑๐๘,๐๐๐		๑	๑	๑				๐	๐	๐	๑๐๘,๐๐๐	๑๐๘,๐๐๐	๑๐๘,๐๐๐	
๙๕	คนงาน	-	๑	๑	๑๐๘,๐๐๐	๐	๑	๑	๑				๐	๐	๐	๑๐๘,๐๐๐	๑๐๘,๐๐๐	๑๐๘,๐๐๐	
๙๖	คนงาน	-	๑	๑	๑๐๘,๐๐๐	๐	๑	๑	๑				๐	๐	๐	๑๐๘,๐๐๐	๑๐๘,๐๐๐	๑๐๘,๐๐๐	
๙๗	คนงาน	-	๑	๑	๑๐๘,๐๐๐	๐	๑	๑	๑				๐	๐	๐	๑๐๘,๐๐๐	๑๐๘,๐๐๐	๑๐๘,๐๐๐	
๙๘	คนงาน	-	๑	๑	๑๐๘,๐๐๐	๐	๑	๑	๑				๐	๐	๐	๑๐๘,๐๐๐	๑๐๘,๐๐๐	๑๐๘,๐๐๐	
๙๙	คนงาน	-	๑	๑	๑๐๘,๐๐๐	๐	๑	๑	๑				๐	๐	๐	๑๐๘,๐๐๐	๑๐๘,๐๐๐	๑๐๘,๐๐๐	
๑๐๐	คนงานประจำโรงฆ่าสัตว์	-	๑	๑	๑๐๘,๐๐๐	๐	๑	๑	๑				๐	๐	๐	๑๐๘,๐๐๐	๑๐๘,๐๐๐	๑๐๘,๐๐๐	
๑๐๑	คนงานประจำโรงฆ่าสัตว์	-	๑	๑	๑๐๘,๐๐๐	๐	๑	๑	๑				๐	๐	๐	๑๐๘,๐๐๐	๑๐๘,๐๐๐	๑๐๘,๐๐๐	
กองการศึกษา (๐๔)																			
๑๐๒	ผอ.การการศึกษา (นักบริหารงานการศึกษา)	ต้น	๑	๑	๕๒๒,๙๖๐	๔๒,๐๐๐	๑	๑	๑				๑๖,๙๒๐	๑๘,๐๐๐	๑๘,๐๐๐	๕๘๑,๘๘๐	๕๙๙,๘๘๐	๖๑๗,๘๘๐	
๑๐๓	นักวิชาการศึกษา (ปก./ชก.)	ชก.	๑	๑	๓๕๖,๑๖๐	๐	๑	๑	๑				๑๓,๓๒๐	๑๓,๐๘๐	๑๓,๔๔๐	๓๖๙,๕๘๐	๓๘๒,๕๖๐	๓๙๖,๐๐๐	
๑๐๔	นักวิชาการศึกษา (ปก./ชก.)	ชก.	๑	๑	๓๕๖,๑๖๐	๐	๑	๑	๑				๑๓,๓๒๐	๑๓,๐๘๐	๑๓,๔๔๐	๓๖๙,๕๘๐	๓๘๒,๕๖๐	๓๙๖,๐๐๐	

๙. ภาระค่าใช้จ่ายเกี่ยวกับเงินเดือนและประโยชน์ตอบแทนอื่น

ลำดับที่	ชื่อสายงานทั้งหมด	ระดับตำแหน่ง	จำนวนทั้งหมด	จำนวนที่มีอยู่ปัจจุบัน		อัตราตำแหน่งที่คาดว่าจะต้องใช้ในช่วงระยะเวลา ๓ ปีข้างหน้า			อัตรากำลังคนเพิ่ม / ลด			ค่าใช้จ่ายที่เพิ่มขึ้น (๓)			ค่าใช้จ่ายรวม (๔)			หมายเหตุ	
				จำนวนคน	เงินเดือน (๑)	เงินประจำตำแหน่ง (๒)	อัตราค่าจ้าง			อัตราค่าจ้าง			อัตราค่าจ้าง						
							๒๕๖๔	๒๕๖๕	๒๕๖๖	๒๕๖๔	๒๕๖๕	๒๕๖๖	๒๕๖๔	๒๕๖๕	๒๕๖๖				
	กองการศึกษา (๑๘) (ต่อ)																		
	ลูกจ้างประจำ																		
๑๐๕	นักจัดการงานทั่วไป	-	๑	๑	๒๘๐,๐๘๐	๐	๑	๑	๑				๘,๘๘๐	๙,๒๔๐	๙,๘๔๐	๒๘๘,๙๖๐	๒๙๘,๒๐๐	๓๐๘,๐๔๐	
	พนักงานครู																		
	ศูนย์พัฒนาเด็กเล็กบ้านล้อมแรด																		
๑๐๖	ครู		๑	๑	-	๐	๑	๑	๑				-	-	-	-	-	-	งบ สก.
๑๐๗	ครู		๑	๑	-	๐	๑	๑	๑				-	-	-	-	-	-	งบ สก.
	ศูนย์พัฒนาเด็กเล็กบ้านอุมลอง																		
๑๐๘	ครู		๑			๐	๑	๑	๑				-	-	-	-	-	-	งบ สก.
	พนักงานจ้างตามภารกิจ																		ว่างเต็ม
๑๐๙	ผู้ช่วยเจ้าพนักงานธุรการ	-	๑	๑	๑๗๕,๘๐๐	๐	๑	๑	๑				๗,๐๘๐	๗,๓๒๐	๗,๖๘๐	๑๘๒,๘๘๐	๑๙๐,๒๐๐	๑๙๗,๘๘๐	
๑๑๐	ผู้ช่วยนักวิชาการคอมพิวเตอร์	-	๑	๑	๒๗๒,๕๒๐	๐	๑	๑	๑				๑๐,๙๒๐	๑๑,๔๐๐	๑๑,๘๘๐	๒๘๓,๔๔๐	๒๙๔,๘๘๐	๓๐๖,๗๒๐	
	พนักงานจ้างทั่วไป																		
๑๑๑	ภารโรง	-	๑	๑	๑๐๘,๐๐๐	๐	๑	๑	๑				๐	๐	๐	๑๐๘,๐๐๐	๑๐๘,๐๐๐	๑๐๘,๐๐๐	
	หน่วยงานตรวจสอบภายใน																		
๑๑๒	นักวิชาการตรวจสอบภายใน (ปก./ชก.)	ปก./ชก.	๑	-	๓๕๕,๓๒๐	๐	๑	๑	๑				๑๒,๐๐๐	๑๒,๐๐๐	๑๒,๐๐๐	๓๖๗,๓๒๐	๓๗๙,๓๒๐	๓๙๑,๓๒๐	ว่างเต็ม
(๕)	รวม		๑๑๒	๑๐๒	๒๕,๒๕๓,๕๘๐	๗๘๗,๒๐๐	๑๐๙	๑๐๙	๑๐๙	-๓	๐	๐	๘๔๘,๘๒๐	๘๙๖,๓๔๓	๙๓๒,๔๖๐	๒๖,๖๒๒,๘๔๐	๒๗,๕๑๙,๑๘๓	๒๘,๒๗๙,๙๒๐	
(๖)	ประมาณการประโยชน์ตอบแทนอื่น ๑๕% ของ (๕)															๓,๙๙๓,๔๒๖.๐๐	๕,๕๐๓,๘๓๗	๕,๖๕๕,๙๘๔	
(๗)	รวมเป็นค่าใช้จ่ายบุคคลทั้งสิ้น (๕) + (๖)															๓๐,๖๑๖,๒๖๖.๐๐	๓๓,๐๒๓,๐๒๐	๓๓,๙๓๕,๙๐๔	
(๘)	งบประมาณรายจ่ายประจำปี (รวมเงินอุดหนุน)															๑๒๖,๕๐๐,๐๐๐	๑๒๖,๕๐๐,๐๐๐	๑๒๖,๕๐๐,๐๐๐	
(๙)	คิดเป็นร้อยละ ๔๐ ของงบประมาณรายจ่ายประจำปี(รวมเงินอุดหนุน) (๗)*๑๐๐/(๘)															๒๔,๒๐	๒๖,๑๑	๒๖,๘๓	
(๑๐)	งบประมาณรายจ่ายประจำปี (ไม่รวมเงินอุดหนุน)															๖๕,๔๕๔,๕๐๐	๖๕,๔๕๔,๕๐๐	๖๕,๔๕๔,๕๐๐	
(๑๑)	คิดเป็นร้อยละ ๔๐ ของงบประมาณรายจ่ายประจำปี (ไม่รวมเงินอุดหนุน) (๗)*๑๐๐/(๑๐)															๔๖,๓๗	๕๐,๔๕	๕๑,๘๕	

๙. ภาระค่าใช้จ่ายเกี่ยวกับเงินเดือนและประโยชน์ตอบแทนอื่น

ลำดับที่	ชื่อสายงานทั้งหมด	ระดับตำแหน่ง	จำนวนทั้งหมด	จำนวนที่มีอยู่ปัจจุบัน		อัตราตำแหน่งที่คาดว่าจะต้องใช้ในช่วงระยะเวลา ๓ ปีข้างหน้า			อัตรากำลังคนเพิ่ม / ลด			ค่าใช้จ่ายที่เพิ่มขึ้น (๓)			ค่าใช้จ่ายรวม (๔)			หมายเหตุ	
				จำนวนคน	เงินเดือน (๑)	เงินประจำตำแหน่ง (๒)	๒๕๖๔	๒๕๖๕	๒๕๖๖	๒๕๖๔	๒๕๖๕	๒๕๖๖	๒๕๖๔	๒๕๖๕	๒๕๖๖	๒๕๖๔	๒๕๖๕		๒๕๖๖

หมายเหตุ ๑ ตามเทศบัญญัติงบประมาณรายจ่ายประจำปี ๒๕๖๔ (รวมเงินอุดหนุน) = ๑๒๖,๕๐๐,๐๐๐ บาท

งบประมาณรายจ่ายประจำปี ๒๕๖๔ เป็นเงิน = ๑๒๖,๕๐๐,๐๐๐ = ๒๔.๒๐

งบประมาณรายจ่ายประจำปี ๒๕๖๕ เป็นเงิน = ๑๒๖,๕๐๐,๐๐๐ = ๒๖.๑๑

งบประมาณรายจ่ายประจำปี ๒๕๖๖ เป็นเงิน = ๑๒๖,๕๐๐,๐๐๐ = ๒๖.๘๓

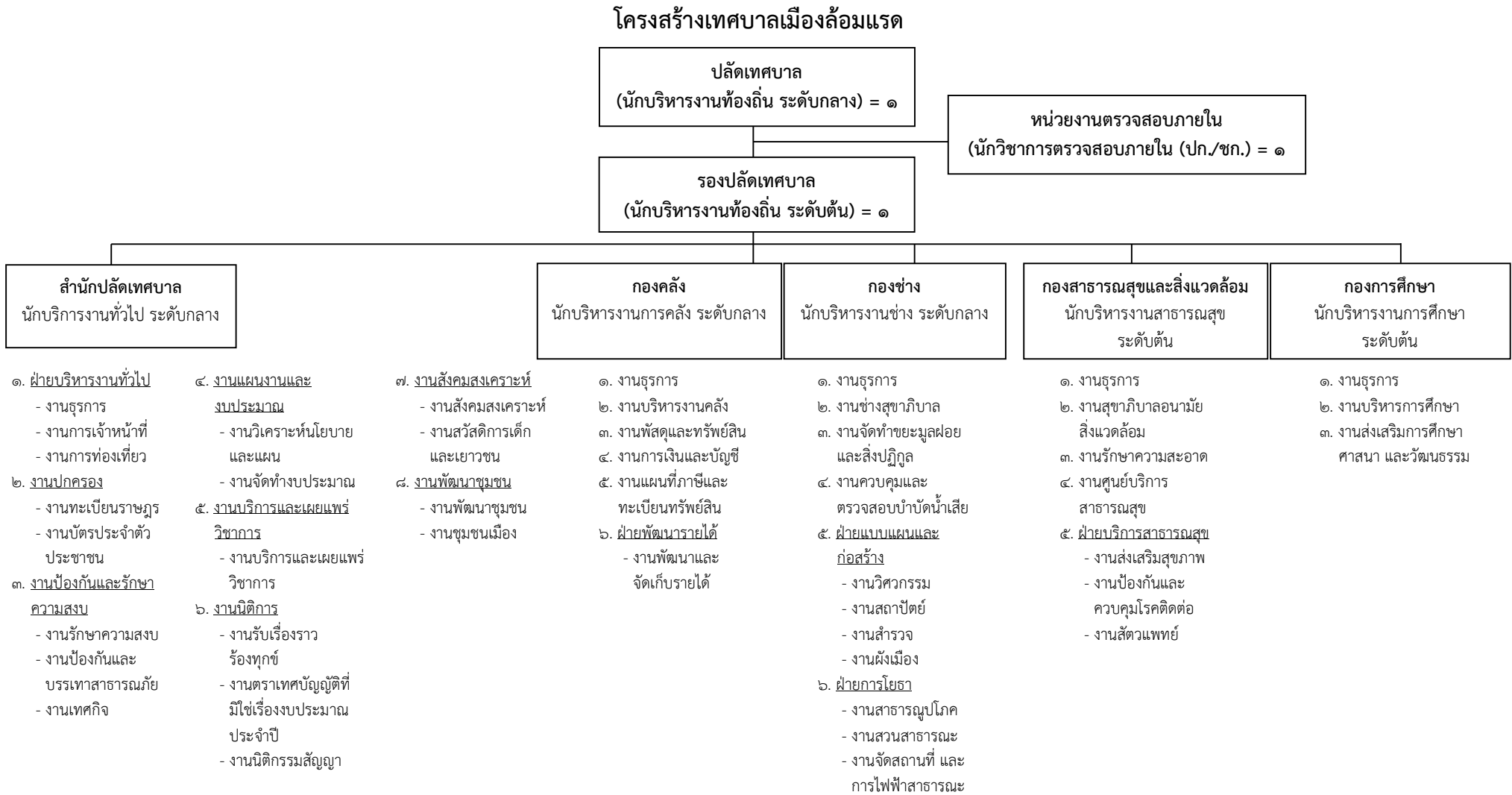
หมายเหตุ ๒ ตามเทศบัญญัติงบประมาณรายจ่ายประจำปี ๒๕๖๔ (ไม่รวมเงินอุดหนุน)(เทศบัญญัติ ปี ๖๔ ๑๒๖,๕๐๐,๐๐๐ บาท หักเงินอุดหนุน ๖๑,๐๔๕,๕๐๐ บาท) = ๖๕,๔๕๔,๕๐๐ บาท

งบประมาณรายจ่ายประจำปี ๒๕๖๔ เป็นเงิน= ๖๕,๔๕๔,๕๐๐ = ๔๖.๗๗

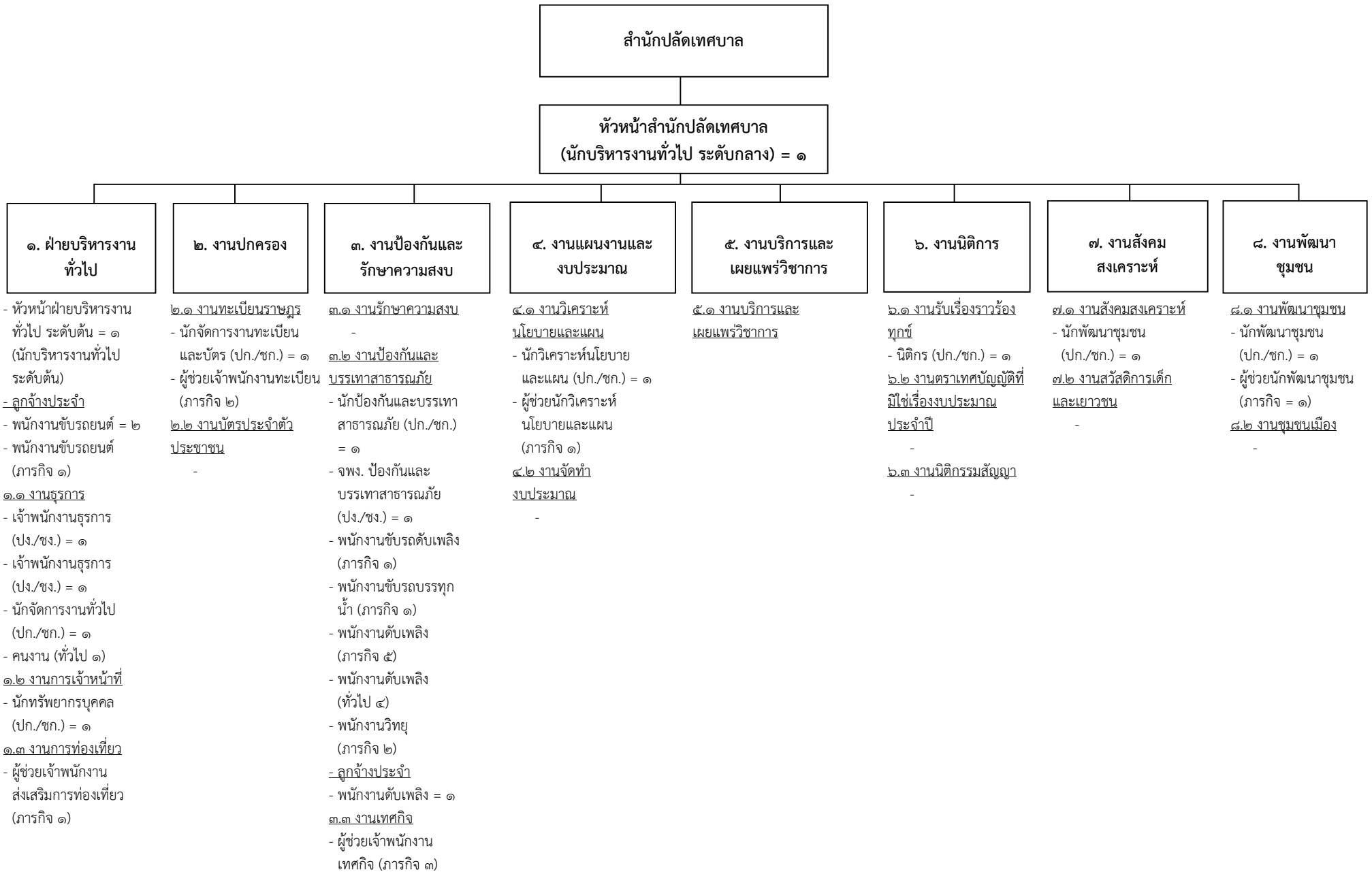
งบประมาณรายจ่ายประจำปี ๒๕๖๕ เป็นเงิน= ๖๕,๔๕๔,๕๐๐ = ๕๐.๔๕

งบประมาณรายจ่ายประจำปี ๒๕๖๖ เป็นเงิน= ๖๕,๔๕๔,๕๐๐ = ๕๑.๘๕

๑๐. แผนภูมิโครงสร้างการแบ่งส่วนราชการตามแผนอัตรากำลัง ๓ ปี

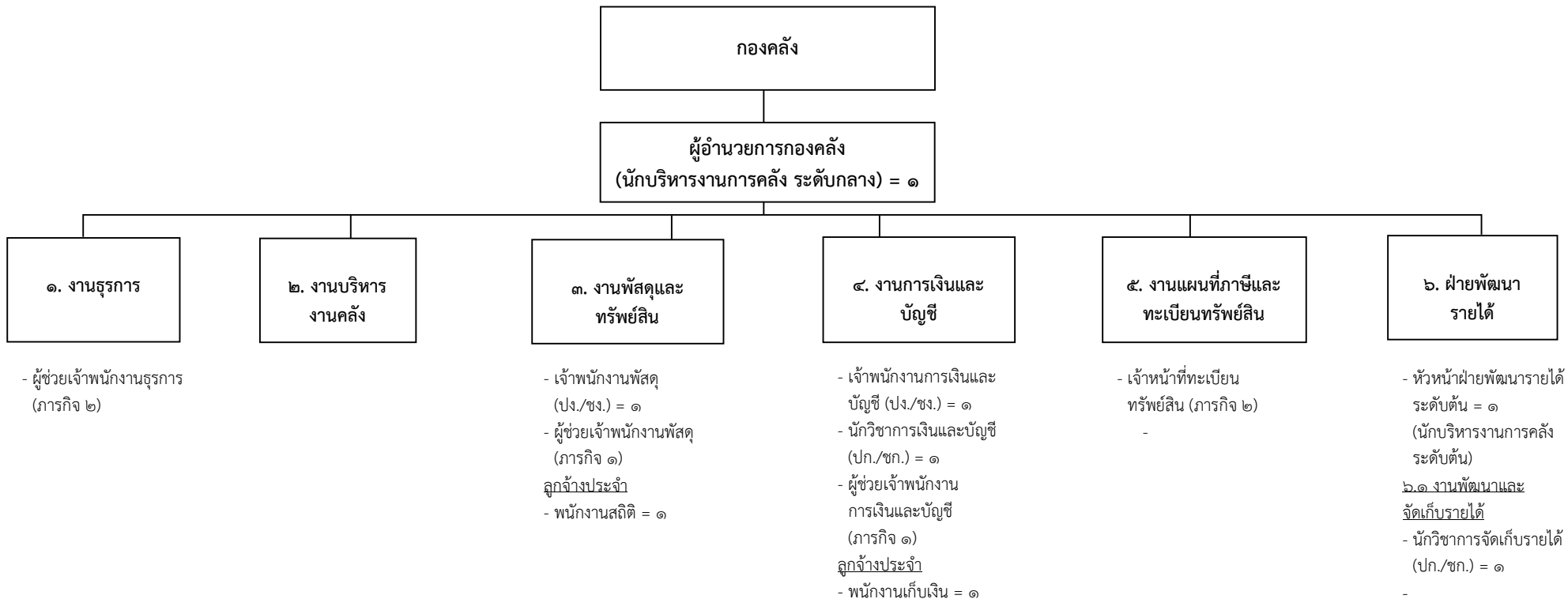


โครงสร้างพนักงานเทศบาลของสำนักปลัดเทศบาล



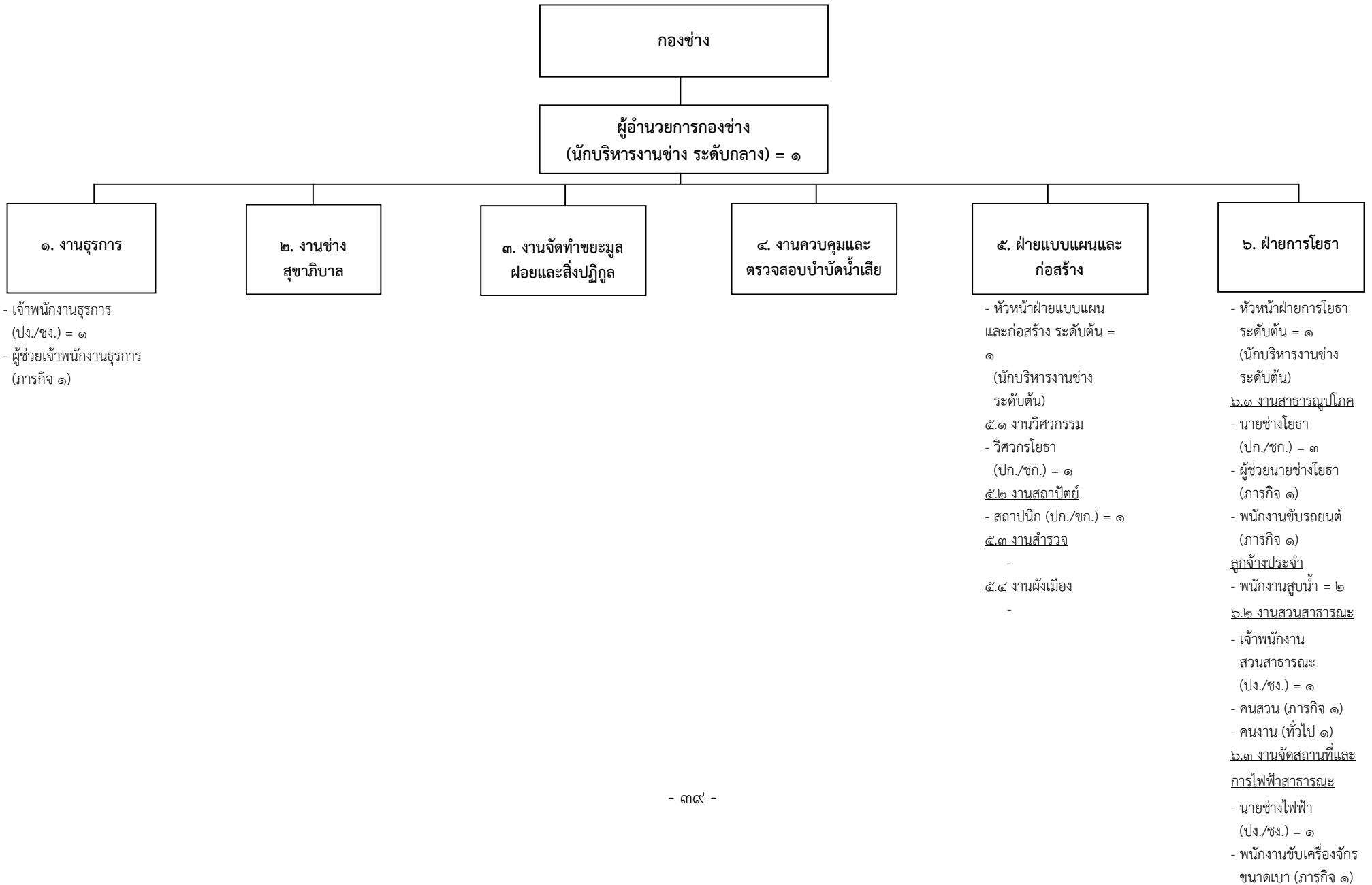
สำนักปลัดเทศบาล

ระดับ	อำนวยการท้องถิ่น			วิชาการ				ทั่วไป			ลูกจ้างประจำ	พนักงานจ้าง		รวม
	ต้น	กลาง	สูง	ปฏิบัติการ	ชำนาญการ	ชำนาญการพิเศษ	เชี่ยวชาญ	ปฏิบัติงาน	ชำนาญงาน	อาวุโส		ภารกิจ	ทั่วไป	
จำนวน	๑	๑	-	๓	๕	-	-	๑	๒	-	๓	๑๘	๕	๓๙



ระดับ	อำนวยการท้องถิ่น			วิชาการ				ทั่วไป			ลูกจ้างประจำ	พนักงานจ้าง		รวม
	ต้น	กลาง	สูง	ปฏิบัติการ	ชำนาญการ	ชำนาญการพิเศษ	เชี่ยวชาญ	ปฏิบัติงาน	ชำนาญงาน	อาวุโส		ภารกิจ	ทั่วไป	
จำนวน	๑	๑	-	๑	๑	-	-	๒	-	-	๒	๖	-	๑๔

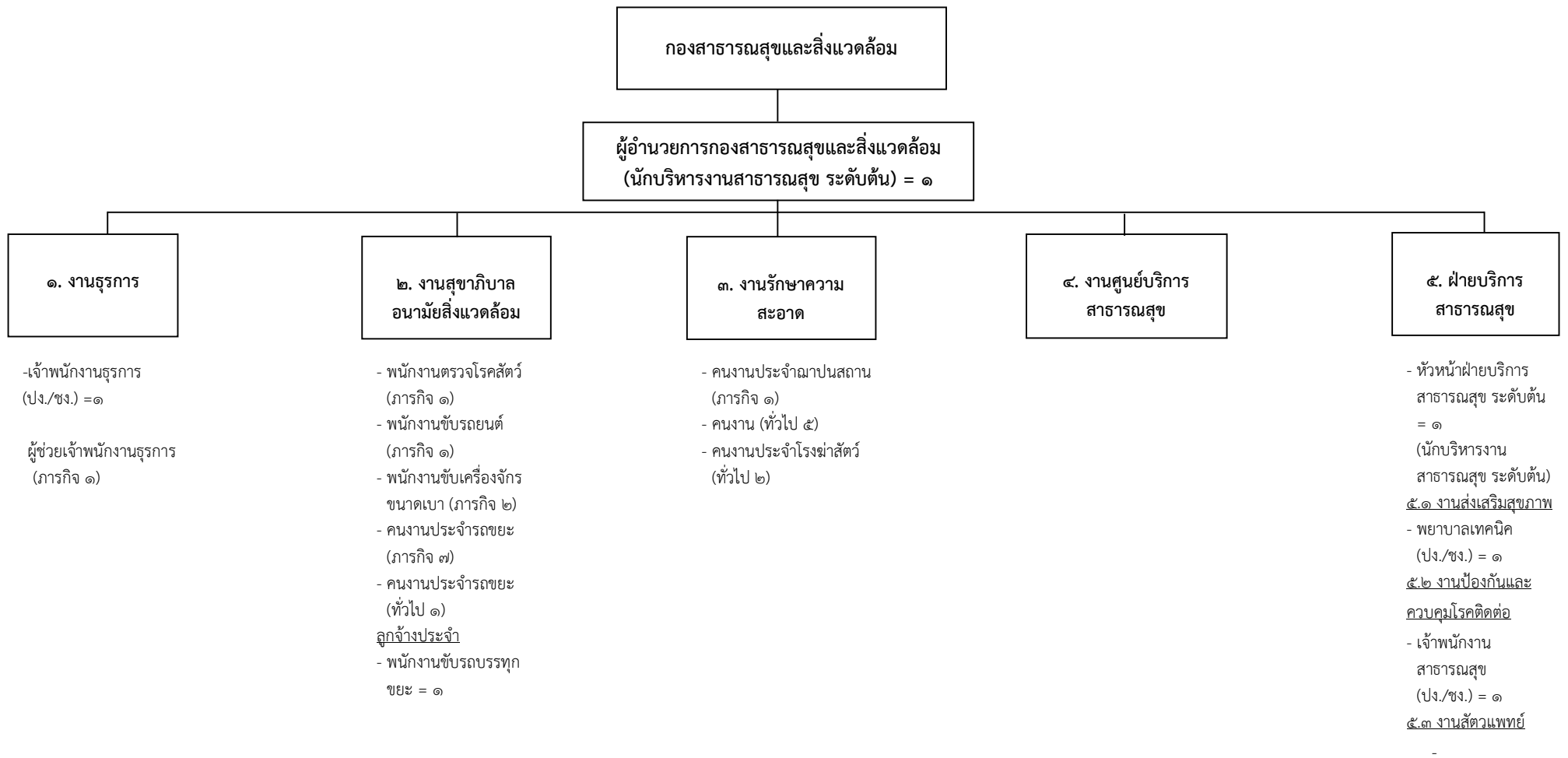
โครงสร้างพนักงานเทศบาลของกองช่าง



กองช่าง

ระดับ	อำนาจการท้องถิ่น			วิชาการ				ทั่วไป			ลูกจ้างประจำ	พนักงานจ้าง		รวม
	ต้น	กลาง	สูง	ปฏิบัติการ	ชำนาญการ	ชำนาญการพิเศษ	เชี่ยวชาญ	ปฏิบัติงาน	ชำนาญงาน	อาวุโส		ภารกิจ	ทั่วไป	
จำนวน	๒	๑	-	๒	-	-	-	๒	๔	-	๒	๕	๑	๑๙

โครงสร้างพนักงานเทศบาลของกองสาธารณสุขและสิ่งแวดล้อม



กองสาธารณสุขและสิ่งแวดล้อม

ระดับ	อำนาจการท้องถิ่น			วิชาการ				ทั่วไป			ลูกจ้างประจำ	พนักงานจ้าง		รวม
	ต้น	กลาง	สูง	ปฏิบัติการ	ชำนาญการ	ชำนาญการพิเศษ	เชี่ยวชาญ	ปฏิบัติงาน	ชำนาญงาน	อาวุโส		ภารกิจ	ทั่วไป	
จำนวน	๒	-	-	-	-	-	-	๒	๑	-	๑	๑๓	๘	๒๗

โครงสร้างพนักงานเทศบาลของกองการศึกษา



ระดับ	อำนวยการท้องถิ่น			วิชาการ				ทั่วไป			ลูกจ้างประจำ	พนักงานจ้าง		รวม
	ต้น	กลาง	สูง	ปฏิบัติการ	ชำนาญการ	ชำนาญการพิเศษ	เชี่ยวชาญ	ปฏิบัติงาน	ชำนาญงาน	อาวุโส		ภารกิจ	ทั่วไป	
จำนวน	๑	-	-	-	๒	-	-	-	-	-	๑	๒	๑	๑๐

หมายเหตุ รวมพนักงานครู จำนวน ๓ คน (๗+๓ = ๑๐)

โครงสร้างพนักงานเทศบาลของหน่วยงานตรวจสอบภายใน

หน่วยงานตรวจสอบภายใน

- นักวิชาการตรวจสอบภายใน
(ปก./ชก.) = ๑

ระดับ	อำนวยการท้องถิ่น			วิชาการ				ทั่วไป			ลูกจ้างประจำ	พนักงานจ้าง		รวม
	ต้น	กลาง	สูง	ปฏิบัติการ	ชำนาญการ	ชำนาญการพิเศษ	เชี่ยวชาญ	ปฏิบัติงาน	ชำนาญงาน	อาวุโส		ภารกิจ	ทั่วไป	
จำนวน	-	-	-	๑	-	-	-	-	-	-	-	-	-	๑

๑๑. บัญชีแสดงจัดคนลงสู่ตำแหน่งและการกำหนดเลขที่ตำแหน่งในส่วนราชการ

ที่	ชื่อ - สกุล	คุณวุฒิ การศึกษา	กรอบอัตราเก่าเดิม			กรอบอัตราค่าใหม่			เงินเดือน			รวมเงิน	หมายเหตุ
			เลขที่ตำแหน่ง	ตำแหน่ง	ระดับ	เลขที่ตำแหน่ง	ตำแหน่ง	ระดับ	เงินเดือน	เงินประจำตำแหน่ง	เงินเพิ่มอื่นๆ/ เงินค่าตอบแทน		
๑	นางสมถวิล ธรรมใจกุล	ปริญญาโท	๕๒-๒-๐๐-๑๑๐๑-๐๐๑	ปลัดเทศบาล	กลาง	๕๒-๒-๐๐-๑๑๐๑-๐๐๑	ปลัดเทศบาล	กลาง	๖๘๐,๗๖๐	๘๔,๐๐๐	๘๔,๐๐๐	๘๔๘,๗๖๐	
	(สหวิทยาการเพื่อการพัฒนาท้องถิ่น)			(นักบริหารงานท้องถิ่น)					(๕๖,๗๓๐X๑๒)	(๗,๐๐๐X๑๒)	(๗,๐๐๐X๑๒)		
๒	นายชาญณรงค์ พึ่งเพราะ	ปริญญาตรี (นิติศาสตรบัณฑิต)	๕๒-๒-๐๐-๑๑๐๑-๐๐๒	รองปลัดเทศบาล	ต้น	๕๒-๒-๐๐-๑๑๐๑-๐๐๒	รองปลัดเทศบาล	ต้น	๔๙๐,๘๐๐	๔๒,๐๐๐	-	๕๓๒,๘๐๐	
	สำนักปลัดเทศบาล									(๔๐,๙๐๐X๑๒)	(๓,๕๐๐X๑๒)		
๓	นางจรรณี โพธายัย	ปริญญาตรี (บริหารธุรกิจ)	๕๒-๒-๐๑-๒๑๐๑-๐๐๑	หัวหน้าสำนักปลัด	กลาง	๕๒-๒-๐๑-๒๑๐๑-๐๐๑	หัวหน้าสำนักปลัด	กลาง	๕๓๘,๒๐๐	๖๗,๒๐๐	๖๗,๒๐๐	๖๗๒,๖๐๐	
				(นักบริหารงานทั่วไป)						(๕,๖๐๐X๑๒)	(๕,๖๐๐X๑๒)		
๔	น.ส.ดารณี บุญส่ง	ปริญญาตรี (การจัดการทั่วไป)	๕๒-๒-๐๑-๒๑๐๑-๐๐๒	หัวหน้าฝ่ายบริหารงานทั่วไป	ต้น	๕๒-๒-๐๑-๒๑๐๑-๐๐๒	หัวหน้าฝ่ายบริหารงานทั่วไป	ต้น	๓๙๖,๐๐๐	๑๘,๐๐๐	-	๔๑๔,๐๐๐	
				(นักบริหารงานทั่วไป)						(๓๓,๐๐๐X๑๒)	(๑,๕๐๐X๑๒)		
๕	นายตันติกร สาลี	ปริญญาโท	๕๒-๒-๐๑-๓๑๐๑-๐๐๑	นักจัดการงานทั่วไป	ชก.	๕๒-๒-๐๑-๓๑๐๑-๐๐๑	นักจัดการงานทั่วไป	ชก.	๓๑๑,๖๔๐	-	-	๓๑๑,๖๔๐	
	(รัฐประศาสนศาสตรมหาบัณฑิต)									(๒๕,๙๗๐X๑๒)			
๖	นายอนุวัติ ยาวิชัย	ปริญญาตรี (การจัดการทั่วไป)	๕๒-๒-๐๑-๓๑๐๒-๐๐๑	นักทรัพยากรบุคคล	ชก.	๕๒-๒-๐๑-๓๑๐๒-๐๐๑	นักทรัพยากรบุคคล	ชก.	๕๔๘,๘๘๐	-	-	๕๔๘,๘๘๐	
										(๔๕,๗๔๐X๑๒)			
๗	นายวิหวัธ ปันวารินทร์	ปริญญาโท (รัฐศาสตร์)	๕๒-๒-๐๑-๓๑๐๓-๐๐๑	นักวิเคราะห์นโยบายและแผน	ชก.	๕๒-๒-๐๑-๓๑๐๓-๐๐๑	นักวิเคราะห์นโยบายและแผน	ชก.	๓๔๒,๗๒๐	-	-	๓๔๒,๗๒๐	
										(๒๘,๕๖๐X๑๒)			
๘	นายเอกชัย แสนคำวงศ์	ปริญญาตรี (รัฐศาสตร์)	๕๒-๒-๐๑-๓๑๐๔-๐๐๑	นักจัดการงานทะเบียนและบัตร	ชก.	๕๒-๒-๐๑-๓๑๐๔-๐๐๑	นักจัดการงานทะเบียนและบัตร	ชก.	๓๕๖,๑๖๐	-	-	๓๕๖,๑๖๐	
										(๒๙,๖๘๐X๑๒)			
๙	-ว่าง-	-	๕๒-๒-๐๑-๓๑๐๕-๐๐๑	นิติกร	ปก./ชก.	๕๒-๒-๐๑-๓๑๐๕-๐๐๑	นิติกร	ปก./ชก.	๓๕๕,๓๒๐	-	-	๓๕๕,๓๒๐	ว่างเดิม
๑๐	นางวรรณัน มาตหมาย	ปริญญาโท (การบริหารการศึกษา)	๕๒-๒-๐๑-๓๘๐๑-๐๐๑	นักพัฒนาชุมชน	ปก.	๕๒-๒-๐๑-๓๘๐๑-๐๐๑	นักพัฒนาชุมชน	ปก.	๓๒๓,๐๔๐	-	-	๓๒๓,๐๔๐	
										(๒๖,๙๒๐X๑๒)			
๑๑	นางพัชรี มณีวงศ์	ปริญญาตรี (สื่อสารมวลชน)	๕๒-๒-๐๑-๓๘๐๑-๐๐๒	นักพัฒนาชุมชน	ชก.	๕๒-๒-๐๑-๓๘๐๑-๐๐๒	นักพัฒนาชุมชน	ชก.	๓๕๖,๑๖๐	-	-	๓๕๖,๑๖๐	
										(๒๙,๖๘๐X๑๒)			
๑๒	นายชัยวัฒน์ เป้าสมบัติ	ปวส. (อิเล็กทรอนิกส์)	๕๒-๒-๐๑-๔๑๐๑-๐๐๑	เจ้าพนักงานธุรการ	ชง.	๕๒-๒-๐๑-๔๑๐๑-๐๐๑	เจ้าพนักงานธุรการ	ชง.	๓๔๖,๕๖๐	-	-	๓๔๖,๕๖๐	
										(๒๘,๘๘๐X๑๒)			
๑๓	น.ส.สุภาภรณ์ ประเทืองทิน	ปริญญาตรี (คอมพิวเตอร์ธุรกิจ)	๕๒-๒-๐๑-๔๑๐๑-๐๐๒	เจ้าพนักงานธุรการ	ชง.	๕๒-๒-๐๑-๔๑๐๑-๐๐๒	เจ้าพนักงานธุรการ	ชง.	๑๘๙,๖๐๐	-	-	๑๘๙,๖๐๐	
										(๑๕,๘๐๐X๑๒)			

ที่	ชื่อ - สกุล	คุณวุฒิ การศึกษา	กรอบอัตราค่าจ้างเดิม			กรอบอัตราค่าจ้างใหม่			เงินเดือน			รวมเงิน	หมายเหตุ
			เลขที่ตำแหน่ง	ตำแหน่ง	ระดับ	เลขที่ตำแหน่ง	ตำแหน่ง	ระดับ	เงินเดือน	เงินประจำ ตำแหน่ง	เงินเพิ่มอื่นๆ/ เงินค่าตอบแทน		
	สำนักปลัดเทศบาล (ต่อ)												
๑๔	นายเฉลิมพร รัศมีเวียงชัย	ปริญญาตรี (เทคโนโลยีอุตสาหกรรม)	๕๒-๒-๐๑-๓๒๑๐-๐๐๑	นักป้องกันและบรรเทา สาธารณภัย	ปก.	๕๒-๒-๐๑-๓๒๑๐-๐๐๑	นักป้องกันและบรรเทา สาธารณภัย	ปก.	๒๘๙,๐๘๐ (๒๔,๐๙๐X๑๒)			๒๘๙,๐๘๐	
๑๕	นายศิวพล ราชจริต	ปริญญาตรี (เทคโนโลยีอุตสาหกรรม)	๕๒-๒-๐๑-๔๘๐๕-๐๐๑	เจ้าพนักงานป้องกันและ บรรเทาสาธารณภัย	ปง.	๕๒-๒-๐๑-๔๘๐๕-๐๐๑	เจ้าพนักงานป้องกันและ บรรเทาสาธารณภัย	ปง.	๑๕๕,๖๔๐ (๑๒,๙๗๐X๑๒)	-	-	๑๕๕,๖๔๐	
	ลูกจ้างประจำ												
๑๖	นายสมชาย มงคลเจริญ	ป.๖	-	พนักงานดับเพลิง	-	-	พนักงานดับเพลิง	-	๒๘๐,๐๘๐ (๒๓,๓๔๐X๑๒)	-	-	๒๘๐,๐๘๐	
๑๗	นายอเนก ลือเมือง	ปริญญาตรี (พลศึกษา)	-	พนักงานขับรถยนต์	-	-	พนักงานขับรถยนต์	-	๒๙๓,๔๐๐ (๒๔,๔๕๐X๑๒)	-	-	๒๙๓,๔๐๐	
๑๘	นายสมพงษ์ สุวรรณสัจย์	ม.ศ.๕	-	พนักงานขับรถยนต์	-	-	-	-	-	-	-	-	ว่างยุบ
											ว่างยุบเล็ก (เกษียณ ๑ ต.ค.๖๓)		เล็ก
	พนักงานจ้างตามภารกิจ												
๑๙	นายอัครเดช สุวรรณกิจ	ปริญญาตรี (รัฐประศาสนศาสตร์)	-	พนักงานขับรถยนต์	-	-	พนักงานขับรถยนต์	-	๑๗๖,๗๖๐ (๑๔,๗๓๐X๑๒)	-	-	๑๗๖,๗๖๐	
๒๐	น.ส.กมลวรรณ พูลเกษม	ป.ตรี (การบัญชี)	-	ผู้ช่วยเจ้าพนักงานส่งเสริม การท่องเที่ยว	-	-	ผู้ช่วยเจ้าพนักงานส่งเสริม การท่องเที่ยว	-	๑๕๑,๙๒๐ (๑๒,๖๖๐X๑๒)	-	-	๑๕๑,๙๒๐	
๒๑	นายจิรวัฒน์ จุมดวง	ปริญญาตรี (รัฐประศาสนศาสตร์)	-	พนักงานขับรถดับเพลิง	-	-	พนักงานขับรถดับเพลิง	-	๑๗๔,๖๐๐ (๑๔,๕๕๐X๑๒)	-	-	๑๗๔,๖๐๐	
๒๒	นายโชคชัย อารีย์พงศา	ม.๖	-	พนักงานขับรถบรรทุกน้ำ	-	-	พนักงานขับรถบรรทุกน้ำ	-	๑๕๖,๘๔๐ (๑๓,๐๗๐X๑๒)	-	-	๑๕๖,๘๔๐	
๒๓	- ว่าง -	-	-	พนักงานวิทยุ	-	-	พนักงานวิทยุ	-	๑๑๒,๘๐๐ (๙,๔๐๐X๑๒)	-	-	๑๑๒,๘๐๐	ว่างเดิม
๒๔	นายศศิพงษ์ ณรงค์ชัย	ปวส.(ไฟฟ้ากำลัง)	-	พนักงานวิทยุ	-	-	พนักงานวิทยุ	-	๑๗๖,๗๖๐ (๑๔,๗๓๐X๑๒)	-	-	๑๗๖,๗๖๐	
๒๕	นายเฉลิมพล ผลสนอง	ปวส.(ช่างยนต์)	-	พนักงานดับเพลิง	-	-	พนักงานดับเพลิง	-	๑๕๒,๘๘๐ (๑๒,๗๔๐X๑๒)	-	-	๑๕๒,๘๘๐	
๒๖	นายเจือ โกจ่อละ	ปวส.(ไฟฟ้ากำลัง)	-	พนักงานดับเพลิง	-	-	พนักงานดับเพลิง	-	๑๕๕,๗๖๐ (๑๒,๙๘๐X๑๒)	-	-	๑๕๕,๗๖๐	

ที่	ชื่อ - สกุล	คุณวุฒิ การศึกษา	กรอบอัตราค่าจ้างเดิม			กรอบอัตราค่าจ้างใหม่			เงินเดือน			รวมเงิน	หมายเหตุ
			เลขที่ตำแหน่ง	ตำแหน่ง	ระดับ	เลขที่ตำแหน่ง	ตำแหน่ง	ระดับ	เงินเดือน	เงินประจำ ตำแหน่ง	เงินเพิ่มอื่นๆ/ เงินค่าตอบแทน		
	<u>สำนักปลัดเทศบาล (ต่อ)</u>												
	<u>พนักงานจ้างตามภารกิจ</u>												
๒๗	นายประเทศ เขตประทุม	ปริญญาตรี (รัฐประศาสนศาสตร์)	-	พนักงานดับเพลิง	-	-	พนักงานดับเพลิง	-	๑๕๒,๘๘๐ (๑๒,๗๔๐X๑๒)	-	-	๑๕๒,๘๘๐	
๒๘	นายเจริญ สุริยะมณี	ปวช.(ไฟฟ้ากำลัง)	-	พนักงานดับเพลิง	-	-	พนักงานดับเพลิง	-	๑๕๕,๒๘๐ (๑๒,๙๔๐X๑๒)	-	-	๑๕๕,๒๘๐	
๒๙	นายวัชร เชิงเงี้ยว	ม.๖	-	พนักงานดับเพลิง	-	-	พนักงานดับเพลิง	-	๑๕๔,๓๒๐ (๑๒,๘๖๐X๑๒)	-	-	๑๕๔,๓๒๐	
๓๐	นายมงคล ทินปาน	ปริญญาตรี (รัฐประศาสนศาสตร์)	-	ผู้ช่วยเจ้าพนักงานเทคนิค	-	-	ผู้ช่วยเจ้าพนักงานเทคนิค	-	๑๗๒,๔๔๐ (๑๔,๓๗๐X๑๒)	-	-	๑๗๒,๔๔๐	
๓๑	น.ส.ศิริวรรณ แสนบุตร	ปวส.(การตลาด)	-	ผู้ช่วยเจ้าพนักงานเทคนิค	-	-	ผู้ช่วยเจ้าพนักงานเทคนิค	-	๑๗๑,๓๖๐ (๑๔,๒๘๐X๑๒)	-	-	๑๗๑,๓๖๐	
๓๒	น.ส.พัชราภรณ์ อุดกันทา	ปวส. (คอมพิวเตอร์ธุรกิจ)	-	ผู้ช่วยเจ้าพนักงานเทคนิค	-	-	ผู้ช่วยเจ้าพนักงานเทคนิค	-	๑๔๘,๖๘๐ (๑๒,๓๙๐X๑๒)	-	-	๑๔๘,๖๘๐	
๓๓	น.ส.กัญญา ดันสุข	ปริญญาตรี (การพัฒนารัฐบาล)	-	ผู้ช่วยเจ้าพนักงานทะเบียน	-	-	ผู้ช่วยเจ้าพนักงานทะเบียน	-	๑๗๕,๐๘๐ (๑๔,๕๙๐X๑๒)	-	-	๑๗๕,๐๘๐	
๓๔	น.ส.กฤตนันท์ ตาราช	ปริญญาตรี (การจัดการทั่วไป)	-	ผู้ช่วยเจ้าพนักงานทะเบียน	-	-	ผู้ช่วยเจ้าพนักงานทะเบียน	-	๑๗๑,๓๖๐ (๑๔,๒๘๐X๑๒)	-	-	๑๗๑,๓๖๐	
๓๕	นายธรรมสุริยัน หวันวงศ์	ปริญญาตรี (ศิลปศาสตร์)	-	ผู้ช่วยนักวิเคราะห์นโยบาย และแผน	-	-	ผู้ช่วยนักวิเคราะห์นโยบาย และแผน	-	๒๗๘,๖๔๐ (๒๓,๒๒๐X๑๒)	-	-	๒๗๘,๖๔๐	
๓๖	นางอวยพร ดวงหมื่น	ปริญญาตรี (การบัญชี)	-	ผู้ช่วยนักพัฒนารัฐบาล	-	-	ผู้ช่วยนักพัฒนารัฐบาล	-	๒๔๐,๖๐๐ (๒๐,๐๕๐X๑๒)	-	-	๒๔๐,๖๐๐	
	<u>พนักงานจ้างทั่วไป</u>												
๓๗	น.ส.นพมาศ นันทวงศ์	ปวท. (การบัญชี)	-	คนงาน	-	-	คนงาน	-	๑๐๘,๐๐๐ (๙,๐๐๐X๑๒)	-	-	๑๐๘,๐๐๐	
๓๘	นายจำปาทอง ทิพวัน	ป.๖	-	พนักงานดับเพลิง	-	-	พนักงานดับเพลิง	-	๑๐๘,๐๐๐ (๙,๐๐๐X๑๒)	-	-	๑๐๘,๐๐๐	
๓๙	นายสมหมาย สุริยะคอย	ม.๖	-	พนักงานดับเพลิง	-	-	พนักงานดับเพลิง	-	๑๐๘,๐๐๐ (๙,๐๐๐X๑๒)	-	-	๑๐๘,๐๐๐	

ที่	ชื่อ - สกุล	คุณวุฒิ การศึกษา	กรอบอัตราค่าจ้างเดิม			กรอบอัตราค่าจ้างใหม่			เงินเดือน			รวมเงิน	หมายเหตุ
			เลขที่ตำแหน่ง	ตำแหน่ง	ระดับ	เลขที่ตำแหน่ง	ตำแหน่ง	ระดับ	เงินเดือน	เงินประจำ ตำแหน่ง	เงินเพิ่มอื่นๆ/ เงินค่าตอบแทน		
	สำนักปลัดเทศบาล (ต่อ)												
	พนักงานจ้างทั่วไป												
๔๐	นายวุฒิพงษ์ สุธะวาท	ปวส. (ไฟฟ้าและอิเล็กทรอนิกส์)	-	พนักงานดับเพลิง	-	-	พนักงานดับเพลิง	-	๑๐๘,๐๐๐ (๙,๐๐๐X๑๒)	-	-	๑๐๘,๐๐๐	
๔๑	นายเสกสันติ ปุพพโก	ม.๖	-	พนักงานดับเพลิง	-	-	พนักงานดับเพลิง	-	๑๐๘,๐๐๐ (๙,๐๐๐X๑๒)	-	-	๑๐๘,๐๐๐	
	กองคลัง												
๔๒	น.ส.ประภาศรี สายอุตร	ปริญญาตรี (การบัญชี)	๕๒-๒-๐๔-๒๑๐๒-๐๐๑	ผู้อำนวยการกองคลัง (นักบริหารงานการคลัง)	กลาง	๕๒-๒-๐๔-๒๑๐๒-๐๐๑	ผู้อำนวยการกองคลัง (นักบริหารงานการคลัง)	กลาง	๕๗๘,๔๐๐ (๔๘,๒๐๐X๑๒)	๖๗,๒๐๐ (๕,๖๐๐X๑๒)	๖๗,๒๐๐ (๕,๖๐๐X๑๒)	๗๑๒,๘๐๐	
๔๓	นางประภากร สุริยวงศ์	ปริญญาโท (บริหารธุรกิจมหาบัณฑิต)	๕๒-๒-๐๔-๒๑๐๒-๐๐๒	นักบริหารงานการคลัง หัวหน้าฝ่ายพัฒนารายได้	ต้น	๕๒-๒-๐๔-๒๑๐๒-๐๐๒	นักบริหารงานการคลัง หัวหน้าฝ่ายพัฒนารายได้	ต้น	๓๘๒,๕๖๐ (๓๑,๘๘๐X๑๒)	๑๘,๐๐๐ (๑,๕๐๐X๑๒)	-	๔๐๐,๕๖๐	
๔๔	น.ส.จุไรรัตน์ บุญมาก	-	๕๒-๒-๐๔-๓๒๐๑-๐๐๑	นักวิชาการเงินและบัญชี	ปก./ชก.	๕๒-๒-๐๔-๓๒๐๑-๐๐๑	นักวิชาการเงินและบัญชี	ปก.	๒๕๓,๖๘๐ (๒๑,๑๔๐X๑๒)	-	-	๒๕๓,๖๘๐	
๔๕	นายยอดชัย ศาลาทุง	ปริญญาตรี (การบัญชี)	๕๒-๒-๐๔-๓๒๐๓-๐๐๑	นักวิชาการจัดเก็บรายได้	ชก.	๕๒-๒-๐๔-๓๒๐๓-๐๐๑	นักวิชาการจัดเก็บรายได้	ชก.	๓๒๓,๗๖๐ (๒๖,๙๘๐X๑๒)	-	-	๓๒๓,๗๖๐	
๔๖	นางรัชฎาพร หล้าอ้าย	ปวส. (การบัญชี)	๕๒-๒-๐๔-๔๒๐๑-๐๐๑	เจ้าพนักงานการเงินและบัญชี	ปง.	๕๒-๒-๐๔-๔๒๐๑-๐๐๑	เจ้าพนักงานการเงินและบัญชี	ปง.	๑๕๘,๗๖๐ (๑๓,๒๓๐X๑๒)	-	-	๑๕๘,๗๖๐	
๔๗	- ว้าง -		๕๒-๒-๐๔-๔๒๐๓-๐๐๑	เจ้าพนักงานพัสดุ	ปง./ชง.	๕๒-๒-๐๔-๔๒๐๓-๐๐๑	เจ้าพนักงานพัสดุ	ปง./ชง.	๒๙๗,๙๐๐	-	-	๒๙๗,๙๐๐	ว่างเดิม
	ลูกจ้างประจำ												
๔๘	นางวลัยพรรณ นันทาบุตร	ปวส. (คหกรรม)	-	พนักงานเก็บเงิน	-	-	พนักงานเก็บเงิน	-	๒๙๓,๔๐๐ (๒๔,๔๕๐X๑๒)	-	-	๒๙๓,๔๐๐	
๔๙	นางนิกา ตริอินทอง	ม.ศ.๕	-	พนักงานสถิติ	-	-	-	-	-	-	-	-	ว่างยุบ
	พนักงานจ้างตามภารกิจ												ว่างยุบเล็ก (เกษียณ ๑ ต.ค.๖๓)
๕๐	นายวรวิทย์ สาริบุตร	ปริญญาตรี (บริหารทรัพยากรมนุษย์)	-	ผู้ช่วยเจ้าพนักงานธุรการ	-	-	ผู้ช่วยเจ้าพนักงานธุรการ	-	๑๗๔,๒๔๐ (๑๔,๕๒๐X๑๒)	-	-	๑๗๔,๒๔๐	
๕๑	น.ส.ทิพย์สุดา ธรรมรส	ปริญญาตรี (การจัดการทั่วไป)	-	ผู้ช่วยเจ้าพนักงานธุรการ	-	-	ผู้ช่วยเจ้าพนักงานธุรการ	-	๑๗๔,๖๐๐ (๑๔,๕๕๐X๑๒)	-	-	๑๗๔,๖๐๐	

ที่	ชื่อ - สกุล	คุณวุฒิ การศึกษา	กรอบอัตรากำลังเดิม			กรอบอัตรากำลังใหม่			เงินเดือน			รวมเงิน	หมายเหตุ
			เลขที่ตำแหน่ง	ตำแหน่ง	ระดับ	เลขที่ตำแหน่ง	ตำแหน่ง	ระดับ	เงินเดือน	เงินประจำ ตำแหน่ง	เงินเพิ่มอื่นๆ/ เงินค่าตอบแทน		
	กองคลัง (ต่อ)												
	พนักงานจ้างตามภารกิจ												
๕๒	นางชลิตา จินดารัตน์	ปวช.(การบัญชี)	-	ผู้ช่วยเจ้าพนักงานการเงิน และบัญชี	-	-	ผู้ช่วยเจ้าพนักงานการเงิน และบัญชี	-	๑๕๐,๒๔๐ (๑๒,๕๒๐X๑๒)	-	-	๑๕๐,๒๔๐	
๕๓	น.ส.จรรยา ผืนแปง	ปริญญาตรี (การบัญชี)	-	ผู้ช่วยเจ้าพนักงานพัสดุ	-	-	ผู้ช่วยเจ้าพนักงานพัสดุ	-	๑๕๕,๖๔๐ (๑๒,๙๗๐X๑๒)	-	-	๑๕๕,๖๔๐	
๕๔	นางเกษศิริรินทร์ ศิรินวน	ปวส.(การบัญชี)	-	เจ้าหน้าที่ทะเบียนทรัพย์สิน	-	-	เจ้าหน้าที่ทะเบียนทรัพย์สิน	-	๑๕๖,๑๒๐ (๑๓,๐๑๐X๑๒)	-	-	๑๕๖,๑๒๐	
๕๕	นายวินัย เครือปัญญา	ปวส. (เทคนิคยานยนต์)	-	เจ้าหน้าที่ทะเบียนทรัพย์สิน	-	-	เจ้าหน้าที่ทะเบียนทรัพย์สิน	-	๑๕๗,๒๐๐ (๑๓,๑๐๐X๑๒)	-	-	๑๕๗,๒๐๐	
	กองช่าง												
๕๖	นายปกรณณ์ ปกรณณ์สกุล	ปริญญาตรี (อุตสาหกรรมศิลป์)	๕๒-๒-๐๕-๒๑๐๓-๐๐๑	ผู้อำนวยการกองช่าง (นักบริหารงานช่าง)	กลาง	๕๒-๒-๐๕-๒๑๐๓-๐๐๑	ผู้อำนวยการกองช่าง (นักบริหารงานช่าง)	กลาง	๔๓๗,๔๐๐ (๓๖,๔๕๐X๑๒)	๖๗,๒๐๐ (๕,๖๐๐X๑๒)	๖๗,๒๐๐ (๕,๖๐๐X๑๒)	๕๗๑,๘๐๐	
๕๗	- ว่าง -	-	๕๒-๒-๐๕-๒๑๐๓-๐๐๒	หัวหน้าฝ่ายการโยธา (นักบริหารงานช่าง)	ต้น	๕๒-๒-๐๕-๒๑๐๓-๐๐๒	หัวหน้าฝ่ายการโยธา (นักบริหารงานช่าง)	ต้น	๓๙๓,๖๐๐ (๑,๕๐๐X๑๒)	๑๘,๐๐๐	-	๔๑๑,๖๐๐	ว่างเดิม
๕๘	นายจักรพงษ์ ทุมไม้	ปริญญาตรี (การจัดการงานก่อสร้าง)	๕๒-๒-๐๕-๒๑๐๓-๐๐๓	หัวหน้าฝ่ายแบบแผนและก่อสร้าง (นักบริหารงานช่าง)	ต้น	๕๒-๒-๐๕-๒๑๐๓-๐๐๓	หัวหน้าฝ่ายแบบแผนและก่อสร้าง (นักบริหารงานช่าง)	ต้น	๔๐๒,๗๒๐ (๓๓,๕๖๐X๑๒)	๑๘,๐๐๐ (๑,๕๐๐X๑๒)	-	๔๒๐,๗๒๐	
๕๙	- ว่าง -	-	๕๒-๒-๐๕-๓๗๐๑-๐๐๑	วิศวกรโยธา	ปก./ชก.	๕๒-๒-๐๕-๓๗๐๑-๐๐๑	วิศวกรโยธา	ปก./ชก.	๓๕๕,๓๒๐	-	-	๓๕๕,๓๒๐	ว่างเดิม
๖๐	นายนิภาณูจน์ กันทะวงศ์	ปริญญาตรี	๕๒-๒-๐๕-๓๗๐๒-๐๐๑	สถาปนิก	ปก.	๕๒-๒-๐๕-๓๗๐๒-๐๐๑	สถาปนิก	ปก.	๓๐๓,๒๔๐ (๒๕,๒๗๐X๑๒)	-	-	๓๐๓,๒๔๐	
๖๑	นางสาววิตรี เตชะ	ปริญญาตรี (เกษตรศาสตร์)	๕๒-๒-๐๕-๔๔๐๔-๐๐๑	เจ้าพนักงานสวนสาธารณะ	ชง.	๕๒-๒-๐๕-๔๔๐๔-๐๐๑	เจ้าพนักงานสวนสาธารณะ	ชง.	๒๖๕,๔๘๐ (๒๒,๐๔๐X๑๒)	-	-	๒๖๕,๔๘๐	
๖๒	- ว่าง -	-	๕๒-๒-๐๕-๔๗๐๑-๐๐๑	นายช่างโยธา	ปง./ชง.	๕๒-๒-๐๕-๔๗๐๑-๐๐๑	นายช่างโยธา	ปง./ชง.	๒๙๗,๙๐๐	-	-	๒๙๗,๙๐๐	ว่างเดิม
๖๓	นายปรัชญา อัมมฤกษ์	ปวส. (ช่างก่อสร้าง)	๕๒-๒-๐๕-๔๗๐๑-๐๐๒	นายช่างโยธา	ชง.	๕๒-๒-๐๕-๔๗๐๑-๐๐๒	นายช่างโยธา	ชง.	๒๓๔,๙๖๐ (๑๙,๕๘๐X๑๒)	-	-	๒๓๔,๙๖๐	
๖๔	นายภิญโญ ปะอินทร์	ปริญญาตรี (เทคโนโลยีก่อสร้าง)	๕๒-๒-๐๕-๔๗๐๑-๐๐๓	นายช่างโยธา	ชง.	๕๒-๒-๐๕-๔๗๐๑-๐๐๓	นายช่างโยธา	ชง.	๒๘๐,๔๔๐ (๒๓,๓๗๐X๑๒)	-	-	๒๘๐,๔๔๐	
๖๕	- ว่าง -	-	๕๒-๒-๐๕-๔๗๐๖-๐๐๑	นายช่างไฟฟ้า	ปง./ชง.	๕๒-๒-๐๕-๔๗๐๖-๐๐๑	นายช่างไฟฟ้า	ปง./ชง.	๒๙๗,๙๐๐	-	-	๒๙๗,๙๐๐	ว่างเดิม

ที่	ชื่อ - สกุล	คุณวุฒิ การศึกษา	กรอบอัตราค่าจ้างเดิม			กรอบอัตราค่าจ้างใหม่			เงินเดือน			รวมเงิน	หมายเหตุ
			เลขที่ตำแหน่ง	ตำแหน่ง	ระดับ	เลขที่ตำแหน่ง	ตำแหน่ง	ระดับ	เงินเดือน	เงินประจำ ตำแหน่ง	เงินเพิ่มอื่นๆ/ เงินค่าตอบแทน		
	กองช่าง (ต่อ)												
๖๖	น.ส.ณฤชล วงศ์สุริยา	ปวส.	๕๒-๒-๐๕-๔๑๐๑-๐๐๓	เจ้าพนักงานธุรการ	ชง.	๕๒-๒-๐๕-๔๑๐๑-๐๐๓	เจ้าพนักงานธุรการ	ชง.	๒๒๕,๗๒๐ (๑๘,๘๑๐X๑๒)	-	-	๒๒๕,๗๒๐	
	ลูกจ้างประจำ												
๖๗	นายสวัสดิ์ กาบินตา	ม.๖	-	พนักงานสูบน้ำ	-	-	-	-	-	-	-	-	ถ่ายโอนฯ
									ว่างยุบเลิก (เกษียณ ๑ ต.ค.๖๓)				
๖๘	นายสุวัฒน์ ปันสาย	ปวช. (พาณิชยกรรม)	-	พนักงานสูบน้ำ	-	-	พนักงานสูบน้ำ	-	๒๖๖,๗๖๐ (๒๒,๒๓๐X๑๒)	-	-	๒๖๖,๗๖๐	ถ่ายโอนฯ
	พนักงานจ้างตามภารกิจ												
๖๙	น.ส.สาธิตี ชัยลังกา	ปริญญาตรี (การจัดการทั่วไป)	-	ผู้ช่วยเจ้าพนักงานธุรการ	-	-	ผู้ช่วยเจ้าพนักงานธุรการ	-	๑๗๔,๒๔๐ (๑๔,๕๒๐X๑๒)	-	-	๑๗๔,๒๔๐	
๗๐	นายนคร คำมา	ปวส.(ช่างก่อสร้าง)	-	ผู้ช่วยนายช่างโยธา	-	-	ผู้ช่วยนายช่างโยธา	-	๑๕๐,๓๖๐ (๑๒,๕๓๐X๑๒)	-	-	๑๕๐,๓๖๐	
๗๑	นายประเมศร์ จักรบุตร	ม.๖	-	พนักงานขับรถยนต์	-	-	พนักงานขับรถยนต์	-	๑๗๒,๙๒๐ (๑๔,๔๑๐X๑๒)	-	-	๑๗๒,๙๒๐	
๗๒	นายสุรินทร์ ศิริจันทร์	ปวส. (การจัดการทั่วไป)	-	คนสวน	-	-	คนสวน	-	๑๕๗,๔๔๐ (๑๓,๑๒๐X๑๒)	-	-	๑๕๗,๔๔๐	
๗๓	นายรังสรรค์ เครือคำ	ป.๖	-	พนักงานขับเครื่องจักร ขนาดเบา	-	-	พนักงานขับเครื่องจักร ขนาดเบา	-	๑๗๕,๐๘๐ (๑๔,๕๙๐X๑๒)	-	-	๑๗๕,๐๘๐	
	พนักงานจ้างทั่วไป												
๗๔	นายณัฐวัฒน์ มุลิกิน	ม.๖	-	คนงาน	-	-	คนงาน	-	๑๐๘,๐๐๐ (๙,๐๐๐X๑๒)	-	-	๑๐๘,๐๐๐	
	กองสาธารณสุขและสิ่งแวดล้อม												
๗๕	นายประนอม ตาทรายวงศ์	ปริญญาตรี (สาธารณสุขศาสตรบัณฑิต)	๕๒-๒-๐๖-๒๑๐๔-๐๐๑	ผู้อำนวยการกองสาธารณสุขฯ	ต้น	๕๒-๒-๐๖-๒๑๐๔-๐๐๑	ผู้อำนวยการกองสาธารณสุขฯ	ต้น	๕๗๕,๘๘๐ (๔๗,๙๙๐X๑๒)	๔๒,๐๐๐ (๓,๕๐๐X๑๒)	-	๖๑๗,๘๘๐	
๗๖	นิภาพร จันทร์แจ้ง	ปริญญาตรี (สาธารณสุขชุมชน)	๕๒-๒-๐๖-๒๑๐๔-๐๐๒	หัวหน้าฝ่ายบริการสาธารณสุข (นักบริหารงานสาธารณสุข)	ต้น	๕๒-๒-๐๖-๒๑๐๔-๐๐๒	หัวหน้าฝ่ายบริการสาธารณสุข (นักบริหารงานสาธารณสุข)	ต้น	๓๓๖,๓๖๐ (๒๘,๐๓๐X๑๒)	๑๘,๐๐๐ (๑,๕๐๐X๑๒)	-	๓๕๔,๓๖๐	
๗๗	นางอุไร ลัมมะวิไชย	ประกาศนียบัตร สาธารณสุขศาสตร์	๕๒-๒-๐๖-๔๖๐๑-๐๐๑	เจ้าพนักงานสาธารณสุข	ชง.	๕๒-๒-๐๖-๔๖๐๑-๐๐๑	เจ้าพนักงานสาธารณสุข	ชง.	๓๗๕,๑๒๐ (๓๑,๒๖๐X๑๒)	-	-	๓๗๕,๑๒๐	
๗๘	น.ส.จิรพรรณ ัญญธาตล	ประกาศนียบัตร	๕๒-๒-๐๖-๔๖๐๒-๐๐๑	พยาบาลเทคนิค	ปง.	๕๒-๒-๐๖-๔๖๐๒-๐๐๑	พยาบาลเทคนิค (พยาบาลศาสตร์ระดับต้น)	ปง.	๒๗๗,๖๘๐ (๒๓,๑๔๐X๑๒)	-	-	๒๗๗,๖๘๐	

ที่	ชื่อ - สกุล	คุณวุฒิ การศึกษา	กรอบอัตราค่าจ้างเดิม			กรอบอัตราค่าจ้างใหม่			เงินเดือน			รวมเงิน	หมายเหตุ
			เลขที่ตำแหน่ง	ตำแหน่ง	ระดับ	เลขที่ตำแหน่ง	ตำแหน่ง	ระดับ	เงินเดือน	เงินประจำ ตำแหน่ง	เงินเพิ่มอื่นๆ/ เงินค่าตอบแทน		
	กองสาธารณสุขและสิ่งแวดล้อม ต่อ												
๗๙	นางจุฑามาศ ปะอินทร์	ปริญญาตรี (สังคมศาสตร์)	๕๒-๒-๐๖-๔๑๐๑-๐๐๔	เจ้าพนักงานธุรการ	ปง.	๕๒-๒-๐๖-๔๑๐๑-๐๐๔	เจ้าพนักงานธุรการ	ปง.	๑๕๒,๗๖๐ (๑๒,๗๓๐X๑๒)	-	-	๑๕๒,๗๖๐	
	ลูกจ้างประจำ												
๘๐	นายประเสริฐ แสงสุวรรณ	ม.ศ.๓	-	พนักงานขับรถบรรทุกขยะ	-	-	พนักงานขับรถบรรทุกขยะ	-	๒๙๓,๔๐๐ (๒๔,๔๕๐X๑๒)	-	-	๒๙๓,๔๐๐	
	พนักงานจ้างตามภารกิจ												
๘๑	น.ส.อภิญา สงคราม	ปวส.(บัญชี)	-	ผู้ช่วยเจ้าพนักงานธุรการ	-	-	ผู้ช่วยเจ้าพนักงานธุรการ	-	๑๗๔,๖๐๐ (๑๔,๕๕๐X๑๒)	-	-	๑๗๔,๖๐๐	
๘๒	นายคมสัน พรหมจินดา	ม.๖	-	พนักงานขับรถยนต์	-	-	พนักงานขับรถยนต์	-	๑๗๗,๙๖๐ (๑๔,๘๓๐X๑๒)	-	-	๑๗๗,๙๖๐	
๘๓	นายอนัน บุญเป็ง	ม.๓	-	พนักงานขับเครื่องจักร ขนาดเบา	-	-	พนักงานขับเครื่องจักร ขนาดเบา	-	๑๗๒,๙๒๐ (๑๔,๔๑๐X๑๒)	-	-	๑๗๒,๙๒๐	
๘๔	นายเสกสรร เขียงทา	ม.๓	-	พนักงานขับเครื่องจักร ขนาดเบา	-	-	พนักงานขับเครื่องจักร ขนาดเบา	-	๑๗๗,๙๖๐ (๑๔,๘๓๐X๑๒)	-	-	๑๗๗,๙๖๐	
๘๕	นายกิจจา มานอย	ม.๓	-	คนงานประจำรถขยะ	-	-	คนงานประจำรถขยะ	-	๑๕๖,๑๒๐ (๑๓,๐๑๐X๑๒)	-	-	๑๕๖,๑๒๐	
๘๖	นายบุญธรรม หมูบุตร	ป.๖	-	คนงานประจำรถขยะ	-	-	คนงานประจำรถขยะ	-	๑๕๖,๑๒๐ (๑๓,๐๑๐X๑๒)	-	-	๑๕๖,๑๒๐	
๘๗	นายวันชัย ทาบุตร	ป.๖	-	คนงานประจำรถขยะ	-	-	คนงานประจำรถขยะ	-	๑๕๒,๘๘๐ (๑๒,๗๔๐X๑๒)	-	-	๑๕๒,๘๘๐	
๘๘	นายวิรัชศักดิ์ บุญเป็ง	ป.๖	-	คนงานประจำรถขยะ	-	-	คนงานประจำรถขยะ	-	๑๕๕,๘๘๐ (๑๒,๙๙๐X๑๒)	-	-	๑๕๕,๘๘๐	
๘๙	นายศักดิ์ ป้อเครือ	ป.๖	-	คนงานประจำรถขยะ	-	-	คนงานประจำรถขยะ	-	๑๕๒,๘๘๐ (๑๒,๗๔๐X๑๒)	-	-	๑๕๒,๘๘๐	
๙๐	นายสุเทพ ทิพวัน	ม.๖	-	คนงานประจำรถขยะ	-	-	คนงานประจำรถขยะ	-	๑๕๖,๑๒๐ (๑๓,๐๑๐X๑๒)	-	-	๑๕๖,๑๒๐	
๙๑	นายโกวิทวิญญ์ ชุมภู	ม.๖	-	คนงานประจำรถขยะ	-	-	คนงานประจำรถขยะ	-	๑๕๔,๓๒๐ (๑๒,๘๖๐X๑๒)	-	-	๑๕๔,๓๒๐	

ที่	ชื่อ - สกุล	คุณวุฒิ การศึกษา	กรอบอัตราค่าจ้างเดิม			กรอบอัตราค่าจ้างใหม่			เงินเดือน			รวมเงิน	หมายเหตุ
			เลขที่ตำแหน่ง	ตำแหน่ง	ระดับ	เลขที่ตำแหน่ง	ตำแหน่ง	ระดับ	เงินเดือน	เงินประจำ ตำแหน่ง	เงินเพิ่มอื่นๆ/ เงินค่าตอบแทน		
	กองสาธารณสุขและสิ่งแวดล้อม (ต่อ)												
	พนักงานจ้างตามภารกิจ (ต่อ)												
๙๒	นายสมบูรณ์ กาวีละ	ม.๓	-	คนงานประจำมาปนสถาน	-	-	คนงานประจำมาปนสถาน	-	๑๕๕,๖๔๐ (๑๒,๙๗๐X๑๒)	-	-	๑๕๕,๖๔๐	
๙๓	- ว่าง -	-	-	พนักงานตรวจโรคสัตว์	-	-	พนักงานตรวจโรคสัตว์	-	๑๘๐,๐๐๐ (๑๕,๐๐๐X๑๒)	-	-	๑๘๐,๐๐๐	ว่างเดิม
	พนักงานจ้างทั่วไป												
๙๔	นายณัฐพล หนูบุตร	ม.๓	-	คนงานประจำรถขยะ	-	-	คนงานประจำรถขยะ	-	๑๐๘,๐๐๐ (๙,๐๐๐X๑๒)	-	-	๑๐๘,๐๐๐	
๙๕	นายบุญเลิศ จันทร์ตา	ป.๖	-	คนงาน	-	-	คนงาน	-	๑๐๘,๐๐๐ (๙,๐๐๐X๑๒)	-	-	๑๐๘,๐๐๐	
๙๖	น.ส.ศุภลักษณ์ กุณา	ปวส. (คอมพิวเตอร์ธุรกิจ)	-	คนงาน	-	-	คนงาน	-	๑๐๘,๐๐๐ (๙,๐๐๐X๑๒)	-	-	๑๐๘,๐๐๐	
๙๗	น.ส.ปวีณา กรรณิกา	ปริญญาตรี (การบัญชี)	-	คนงาน	-	-	คนงาน	-	๑๐๘,๐๐๐ (๙,๐๐๐X๑๒)	-	-	๑๐๘,๐๐๐	
๙๘	นายสุวิน อินน้อย	ม.๖	-	คนงาน	-	-	คนงาน	-	๑๐๘,๐๐๐ (๙,๐๐๐X๑๒)	-	-	๑๐๘,๐๐๐	
๙๙	น.ส.สุกัญญา เครือฉนวน	อนุปริญญา (การพัฒนาคอมพิวเตอร์)	-	คนงาน	-	-	คนงาน	-	๑๐๘,๐๐๐ (๙,๐๐๐X๑๒)	-	-	๑๐๘,๐๐๐	
๑๐๐	นายมนัส บุญเป็ง	ป.๖	-	คนงานประจำโรงฆ่าสัตว์	-	-	คนงานประจำโรงฆ่าสัตว์	-	๑๐๘,๐๐๐ (๙,๐๐๐X๑๒)	-	-	๑๐๘,๐๐๐	
๑๐๑	นางสุพัตรา พรหมจินดา	ม.๖	-	คนงานประจำโรงฆ่าสัตว์	-	-	คนงานประจำโรงฆ่าสัตว์	-	๑๐๘,๐๐๐ (๙,๐๐๐X๑๒)	-	-	๑๐๘,๐๐๐	
	กองการศึกษา												
๑๐๒	นายสมัคร คำภา	ปริญญาโท (การบริหารการศึกษา)	๕๒-๒-๐๘-๒๑๐๗-๐๑๑	ผู้อำนวยการกองการศึกษา (นักบริหารงานการศึกษา)	ต้น	๕๒-๒-๐๘-๒๑๐๗-๐๑๑	ผู้อำนวยการกองการศึกษา (นักบริหารงานการศึกษา)	ต้น	๕๒๒,๙๖๐ (๔๓,๕๘๐X๑๒)	๔๒,๐๐๐ (๓,๕๐๐X๑๒)	-	๕๖๔,๙๖๐	
๑๐๓	นางมาลีวรรณ กองอยู่	ปริญญาตรี (การประถมศึกษา)	๕๒-๒-๐๘-๓๘๐๓-๐๑๑	นักวิชาการศึกษา	ชก.	๕๒-๒-๐๘-๓๘๐๓-๐๑๑	นักวิชาการศึกษา	ชก.	๓๕๖,๑๖๐ (๒๙,๖๘๐X๑๒)	-	-	๓๕๖,๑๖๐	
๑๐๔	นางสุทธิณี มูลวงศ์	ปริญญาตรี (การตลาด)	๕๒-๒-๐๘-๓๘๐๓-๐๑๒	นักวิชาการศึกษา	ชก.	๕๒-๒-๐๘-๓๘๐๓-๐๑๒	นักวิชาการศึกษา	ชก.	๓๕๖,๑๖๐ (๒๙,๖๘๐X๑๒)	-	-	๓๕๖,๑๖๐	

๑๒. แนวทางการพัฒนาพนักงานและลูกจ้างของเทศบาล

เทศบาลเมืองล่อแมร์ ได้กำหนดแนวทางการพัฒนาพนักงานเทศบาลและลูกจ้าง โดยการจัดทำแผนพัฒนาพนักงานเทศบาลและลูกจ้าง เพื่อเพิ่มพูนความรู้ ทักษะ ทักษะที่ดี มีคุณธรรมและ จริยธรรม อันจะทำให้การปฏิบัติหน้าที่ของพนักงานเทศบาลและลูกจ้างเป็นไปอย่างมีประสิทธิภาพ ดังนี้

๑. จัดทำโครงการอบรมสัมมนาเพื่อเพิ่มประสิทธิภาพในการทำงานของเจ้าหน้าที่
๒. จัดทำโครงการพัฒนาบุคลากรผู้ปฏิบัติงานเกี่ยวกับการพัฒนาชุมชน
๓. จัดทำโครงการเตรียมความพร้อมและเทคนิคการดูแลเด็กปฐมวัย (อนุบาลศึกษา) ที่ศนศึกษาดูงาน
๔. จัดทำโครงการพัฒนาบุคลากรด้านสาธารณสุข
๕. จัดทำโครงการอบรมกฎหมายเบื้องต้นที่บุคลากรควรรู้
๖. จัดส่งพนักงานเทศบาลเข้ารับการศึกษอบรมหลักสูตรต่าง ๆ ของวิทยาลัย การปกครองประจำปี ๒๕๖๔ - ๒๕๖๖
๗. จัดส่งพนักงานเทศบาลและลูกจ้างเข้ารับการฝึกอบรมโปรแกรมคอมพิวเตอร์ หลักสูตรต่าง ๆ

๑๓. ประกาศคุณธรรม จริยธรรมของพนักงานและลูกจ้างของเทศบาล

พนักงานเทศบาลและลูกจ้างของเทศบาลเมืองล้อมแรดทุกคน มีหน้าที่ดำเนินการให้เป็นไปตามกฎหมาย เพื่อรักษาประโยชน์ส่วนรวมและประเทศชาติ เป็นกลางทางการเมือง อำนวยความสะดวกและให้บริการแก่ประชาชนตามหลักธรรมาภิบาล โดยจะต้องยึดมั่นในค่านิยมหลักของมาตรฐานจริยธรรม ดังนี้

- (๑) การยึดมั่นในคุณธรรมและจริยธรรม
- (๒) การมีจิตสำนึกที่ดี ซื่อสัตย์ สุจริต และรับผิดชอบ
- (๓) การยึดถือประโยชน์ของประเทศไทยเหนือกว่าประโยชน์ส่วนตน และไม่มีผลประโยชน์ทับซ้อน
- (๔) การยืนหยัดทำในสิ่งที่ถูกต้อง เป็นธรรม และถูกกฎหมาย
- (๕) การให้บริการแก่ประชาชนด้วยความรวดเร็ว มีอัธยาศัย และไม่เลือกปฏิบัติ
- (๖) การให้ข้อมูลข่าวสารแก่ประชาชนอย่างครบถ้วน ถูกต้อง และไม่บิดเบือนข้อเท็จจริง
- (๗) การมุ่งผลสัมฤทธิ์ของงาน รักษามาตรฐาน มีคุณภาพ โปร่งใส และตรวจสอบได้
- (๘) การยึดมั่นในระบอบประชาธิปไตยอันมีพระมหากษัตริย์ทรงเป็นประมุข
- (๙) การยึดมั่นในหลักจรรยาวิชาชีพขององค์กร

ทั้งนี้ การฝ่าฝืนหรือไม่ปฏิบัติตามมาตรฐานทางจริยธรรม ให้ถือว่าเป็นการกระทำผิดวินัย



ประกาศเทศบาลเมืองล้อมแรด

เรื่อง คุณธรรมจริยธรรมของพนักงานเทศบาล ลูกจ้างประจำและพนักงานจ้าง
ของเทศบาลเมืองล้อมแรด

โดยที่คณะกรรมการมาตรฐานการบริหารงานบุคคลส่วนท้องถิ่น ได้ออกประกาศ ก.ถ
เรื่อง กำหนดมาตรฐานกลางทางจริยธรรมของข้าราชการ พนักงานและลูกจ้างขององค์กรปกครองส่วนท้องถิ่น
ลงวันที่ ๑๑ มิถุนายน ๒๕๕๖ เพื่อให้ข้าราชการ พนักงานและลูกจ้างขององค์กรปกครองส่วนท้องถิ่น
ยึดถือเป็นหลักการ แนวทางปฏิบัติ และเป็นเครื่องกำกับความประพฤติของตน

อาศัยอำนาจตามความในมาตรา ๒๓ วรรคเจ็ด แห่งพระราชบัญญัติบริหารงานบุคคลส่วน
ท้องถิ่น ประกอบกับประกาศคณะกรรมการพนักงานเทศบาลจังหวัดลำปาง ในการประชุมครั้งที่ ๑๐/๒๕๕๘
เมื่อวันที่ ๒๗ ตุลาคม ๒๕๕๘ มติเห็นชอบให้ประกาศกำหนดหลักเกณฑ์และเงื่อนไขเกี่ยวกับจริยธรรมของ
พนักงานเทศบาล ลูกจ้างประจำ และพนักงานจ้าง เพื่อถือเป็นหลักการ แนวทางปฏิบัติ และเป็นเครื่องกำกับ
ความประพฤติพนักงานเทศบาล ลูกจ้างประจำ และพนักงานจ้างของเทศบาล

พนักงานเทศบาล ลูกจ้างประจำ และพนักงานจ้างของเทศบาลเมืองล้อมแรด มีหน้าที่
ดำเนินการให้เป็นไปตามมาตรฐานเพื่อรักษาประโยชน์ส่วนรวม และประเทศชาติ เป็นกลางทางการเมือง
อำนวยความสะดวกและให้บริการแก่ประชาชนตามหลักธรรมาภิบาล โดยจะต้องยึดมั่นในค่านิยมหลักของ
มาตรฐานจริยธรรม ดังนี้

- (๑) การยึดมั่นในคุณธรรมและจริยธรรม
- (๒) การมีจิตสำนึกที่ดี ซื่อสัตย์ สุจริต และรับผิดชอบ
- (๓) การยึดถือประโยชน์ของประเทศไทยเหนือกว่าประโยชน์ส่วนตน และไม่มี

ผลประโยชน์ทับซ้อน

- (๔) การยื่นหยัดทำในสิ่งที่ถูกต้อง เป็นธรรม และถูกกฎหมาย
- (๕) การให้บริการแก่ประชาชนด้วยความรวดเร็ว มีอัธยาศัย และไม่เลือกปฏิบัติ
- (๖) การให้ข้อมูลข่าวสารแก่ประชาชนอย่างครบถ้วน ถูกต้อง และไม่บิดเบือน

ข้อเท็จจริง

- (๗) การมุ่งผลสัมฤทธิ์ของงาน รักษามาตรฐาน มีคุณภาพ โปร่งใส และตรวจสอบได้
- (๘) การยึดมั่นในระบอบประชาธิปไตยอันมีพระมหากษัตริย์ทรงเป็นประมุข
- (๙) การยึดมั่นในหลักจรรยาวิชาชีพขององค์กร

ทั้งนี้ การฝ่าฝืนหรือไม่ปฏิบัติตามมาตรฐานทางจริยธรรม ให้ถือว่าเป็นการกระทำผิดทางวินัย

ประกาศ ณ วันที่ ๓๑ เดือน สิงหาคม พ.ศ. ๒๕๕๖๓



(นายจุมพร ชมภูรัตน์)

นายกเทศมนตรีเมืองล้อมแรด